

САДРЖАЈ

ОПШТИ ПОДАЦИ, СТАТУС, ПРАВНА ФОРМА И ДЕЛАТНОСТ ЈАВНОГ ПРЕДУЗЕЋА	2
1.МИСИЈА, ВИЗИЈА, ЦИЉЕВИ, КОРПОРАТИВНО УПРАВЉАЊЕ, ЗАКОНСКИ ОКВИР И ДУГОРОЧНИ И СРЕДЊОРОЧНИ ПЛАН ПОСЛОВНЕ СТРАТЕГИЈЕ И РАЗВОЈА	3
2. ОРГАНИЗАЦИОНА СТРУКТУРА ЈКП"МОРАВАЦ" МРЧАЈЕВЦИ	9
3.АНАЛИЗА ПОСЛОВАЊА ЗА 2021. ГОДИНУ	10
ПРОЦЕЊЕНА РЕСУРСА ЈКП "МОРАВАЦ" МРЧАЈЕВЦИ	10
3.1.ПРОЦЕЊЕНИ ФИЗИЧКИ ОБИМ АКТИВНОСТ У 2021. ГОДИНИ	10
3.1.1. Људски ресурси	10
3.1.2. Земљиште	10
3.1.3.Грађевински објекти	11
3.1.4.Механизација	11
3.1.5.Опрема	11
3.2. Процена финансиских показатеља за 2021. Годину	20
3.2.1. Биланс стања на дан 31.12.2021.године (план-процена)	20
3.2.2. Биланс успеха у периоду 01.01-31.12.2021. год.(план-процена)	24
3.2.3.Извештај о новчаним токовима готовине у периоду 01.01.-31.12.2021. године	26
4.ПЛАНИРАНИ ФИЗИЧКИ ОБИМ АКТИВНОСТИ ЗА 2021. ГОДИНУ	27
5. АНАЛИЗА ПОСЛОВНОГ ОКРУЖЕЊА	27
СТРУКТУРА РАСХОДА И ПРИХОДА	28
ОСНОВЕ ЗА ИЗРАДУ ПРОГРАМА ПОСЛОВАЊА ЗА 2022.год.	31
6.ПЛАНИРАНИ ФИНАНСИЈСКИ ПОКАЗАТЕЉИ ЗА 2022.год.	31
6.1. Биланс стања на дан 31.12.2022.год.	37
6.2.Биланс успеха	40
6.3. Извештај о токовима готовине	42
7.ПОЛИТИКА ЗАРАДА И ЗАПОШЉАВАЊА	43
7.1.1.ПЛАН ИСПЛАТЕ ЗАРАДА У ЈКП"МОРАВАЦ" МРЧАЈЕВЦИ ЗА 2022. ГОДИНУ	45
7.2. Трошкови запослених	48
7.3.Динамика запошљавања	49
7.4.Планирана структура запослених	50
7.5.Исплаћене зараде	51
7.5.1. Исплаћена маса за зараде, број запослених и просечна зарада по месецима за 2022. годину	51
7.5.2. Маса за зараде, број запослених и просечна зарада по месецима за 2022.годину	52
7.6.Планиране накнаде члановима Надзорног одбора	53
7.6.1. Накнаде Скупштине и Надзорног одбора у нето износу	53
7.6.2. Накнаде Скупштине и Надзорног одбора у бруто износу	54
7.6.3 Накнаде Комисије за ревизију	54
8.ИНВЕСТИЦИЈЕ	55
8.1.1. МАШИНЕ И ОПРЕМА	56
8.2.ПЛАН НАБАВКИ АУТОМОБИЛА	57
9. ЗАДУЖЕНОСТ	57
10. ПЛАНИРАНА ФИНАНСИЈСКА СРЕДСТВА ЗА НАБАВКУ ДОБАРА, РАДОВА И УСЛУГА ЗА ОБАВЉАЊЕ ДЕЛАТНОСТИ И СРЕДСТАВА ЗА ПОСЕБНЕ НАМЕНЕ	58
10.1. Табела планираних финансијских средстава за набавку добара, радова и услуга за обављање делатности	59
10.2. Средства за посебне намене	62
10.3. Критеријум за коришћење средстава за посебне намене	62
КРИТЕРИЈУМИ ЗА КОРИШЋЕЊЕ СРЕД.ЗА 2020. ПО ЧЛ.50 ЗАКОНА О ЈАВНИХМ ПРЕДУЗ.	63
ПРЕДМЕР И ПРЕДРАЧУН РАДОВА У 2022. ГОДИНИ	63
11.ЦЕНЕ	70
12.УПРАВЉАЊЕ РИЗИЦИМА	78
13.ОСНОВНЕ ПРЕТПОСТАВКЕ ЗА ОСТВАРЕЊЕ ФИНАНСИЈСКОГ ПЛАНА ПОСЛОВАЊА ЈКП"МОРАВАЦ" МРЧАЈЕВЦИ ЗА 2022. ГОДИНУ	80

1. ОПШТИ ПОДАЦИ

1.1 СТАТУС, ПРАВНА ФОРМА И ДЕЛАТНОСТ ЈАВНОГ ПРЕДУЗЕЋА

Изградњом водовода у селима Мрчајевци и Доња Горевница 1970. године, може се сматрати почетком рада овог предузећа. Производња и дистрибуција воде, као и одржавање водовода одвија се у оквиру Месне Заједнице Мрчајевци. Такође се и организовање пијаца и чишћење варошице Мрчајевци врши од стране ове Месне Заједнице. Све већи обим посла и потреба за квалитетнијим услугама доводе до оснивања Комуналне Радне Организације. 1981. године формира се Комунална Радна Организација "Моравац" Мрчајевци. Јавно комунално предузеће за водовод, одржавање чистоће пијаца "Моравац" Мрчајевци основано је Одлуком о организовању јавног комуналног предузећа "Моравац" Мрчајевци ("Службени лист општине Чачак" број 9/89 и 2/92), а која је Одлуком о организовању Јавног комуналног предузећа "Моравац" Мрчајевци ("Службени лист општине Чачак" број 2/2001 и "Сл.лист града Чачка" бр.15/2009), усаглашена са Законом о јавним предузећима и обављању делатности од општег интереса ("Службени гласник РС", број 25/2000). Оснивање Јавног предузећа је уписано у регистар Трговинског суда у Чачку, регистарски уложак 1-69-00, решење ФИ 72/02 од 19.09.2002. године а преведено је у Регистар привредних субјеката у Агенцији за привредне регистре решењем бр. БД 118749/2018, од 25.12.2018.године.

Предузеће послује под именом: Јавно комунално предузеће "Моравац" Мрчајевци

Данас ово предузеће запошљава 20 радника са директором. Последњих година извршена су значајна инвестициона улагања у повећање капацитета производње воде и замену дотрајалих делова водоводне мреже.

Предузеће обавља делатност од општег интереса и то:

3600 – сакупљање, пречишћавање и дистрибуција воде.

3811 – сакупљање отпада који није опасан

8130 – услуге уређења и одржавања околине

4789 – трговина на мало на тезгама и пијацама

8129 – услуге осталог чишћења

Организациони облик предузећа

Одлуком оснивача СО Чачак, ЈКП "Моравац" Мрчајевци је организован као јавно предузеће.

1.2. МИСИЈА, ВИЗИЈА ПРЕДУЗЕЋА И ЦИЉЕВИ:

МИСИЈА:

Јасна оријентација ка крајњем кориснику кроз пружање квалитативне услуге дистрибуције воде која ће задовољавати квалитетом, квантитетом и здравственом исправношћу. Планиран је стабилан развој уз сталну имплементацију, иновативних идеја и уважавање еколошких принципа.

ВИЗИЈА:

Визија предузећа је стварање модерног и ефикасног система снабдевања водом за пиће. Визија предузећа огледа се у увођењу савремених технолошких решења: остварење савремене комуникације са свим корисницима наших услуга.

1. ЈКП "Моравац" Мрчајевци се бави производњом и дистрибуцијом воде за 2800 домаћинстава, 98 правних субјеката у Мрчајевцима и дванаест околних села. Постојећи експлатациони бунар обезбеђује производњу $Q=33$ l/sec на основу извршених хидрогеолошких истраживања и прорачуна, оријентациона потенцијална могућност изворишта износи $Q = 570$ l/sec, што би подразумевало извођење потребног броја водозавода да би се искористили расположиви капацитети.

Одлуком Скупштине Града Чачка број 06-120/13-1 од 08. јула 2013. године овом предузећу су дати на коришћење: новоизграђена водоводна мрежа у селу Катрга, новоизграђени бунар са црпном и хлоринаторском станицом Кукићи, потисни цевовод и резервоар у Липници $V= 1\ 000$ м³ са разводном дистрибутивном водоводном мрежом у селима Слатина, Мршинци, Кукићи, Липница, Зблаће, Вапа и Жежевица са око 1.130 корисника.

2. Изношење и депоновање кућног смећа у насељу Мрчајевци.

3. Организовање пијачне продаје на Зеленој пијаци у Мрчајевцима.

4. Управљање, уређење и одржавање гробља у Мрчајевцима.

5. Извођење радова на одржавању и поправци локалних и некатегорисаних путева на територији града Чачка.

6. Организовање зимске службе у циљу чишћења снега на локалним и некатегорисаним путевима Града Чачка.

7. Лидер у региону у области водоснабдевања и одвођења отпадних вода.

ЦИЉЕВИ

Основни плански циљеви и задаци овог предузећа у 2022. години су следећи:

1. Организовати производњу и дистрибуцију довољних количина санитарно исправне воде да се задовоље потребе становништва и привреде насеља Мрчајевци са околним селима. Системом за водоснабдевање обухваћено је пет села са око 1700 домаћинстава, 98 привредних субјеката и две Основне школе са 750 ученика.

Одлуком Града Чачка број 06-120/13-I од 8 јула 2013. године, ЈКП "Моравац" Мрчајевци су поверени послови снабдевања водом за пиће на подручју седам месних заједница (Мршинци, Кукићи, Слатина, Жежевица, Липница, Вапа и Заблаће) са око 1150 корисника.

За реализацију овог планског задатка потребна је производња здраве пијаће воде у количини од око 1.000.000 м³ у току године.

2. Обезбедити ефикасно одржавање водоводне мреже, са циљем да се смањи укупан губитак воде који сада износи око 55% и то кроз реконструкцију дотрајале мреже, замену дотрајалих водомера, откривање и увођење у систем нелегалних потрошача, што би у наредном периоду довело до смањења трошкова производње и дистрибуције воде, а самим тим и до повећања профитабилности предузећа, као и сигурнијег и квалитетнијег водоснабдевања.

Очекује се да ове активности са радовима на рехабилитацији водоводне мреже сведу губитак воде на реално прихватљив ниво од 35%.

3. Наставити проширење водоводне мреже и прикључење нових корисника. Наставити започето ширење дистрибутивне мреже водовода у Мрчајевцима, Бечњу и Бресници.

4. Обезбедити услове и организовати рад Зелене пијаце у Мрчајевцима.

5. Организовати у насељу Мрчајевци изношење смећа из домаћинстава и привредних субјеката и његов транспорт до Трансфер станице.

6. Организовати послове уређивања и одржавања "Централног гробља" у Мрчајевцима у складу са одлуком Скуштине Града Чачка из новембра 2009. године.

7. Организовати рад људи и механизације на пословима редовног одржавања локалних и некатегорисаних путева на територији Града Чачка.

8. Организовати зимску службу која ће са својом механизацијом у зимском периоду ефикасно вршити чишћење снега на локалним и некатегорисаним путевима Града Чачка.

9. Наставити сарадњу са градом Чачком на пословима продубљивања и

протишћавања речних корита и потока који се услед елементарних непогода изливају и наносе штету становништву.

10. Остварити план јавних набавки за 2022. годину у складу са Законом о јавним набавкама. Динамика и процедуре не смеју угрозити извршење Програма пословања предузећа за 2022. годину. За спровођење мера безбедности и заштите здравља запослених програмом су предвиђена потребна средства. У ЈКП "Моравац" мерама безбедности и заштите здравља запослених се посвећује посебна пажња. Крајњи циљ свих ових циљева је да корисници и оснивачи предузећа буду задовољни квалитетом услуге и њиховом ценом, а запослени задовољни послом који обављају и мотивисани да сваки посао обаве квалитетно и у задатим роковима. Ово је мото рада менаџмента Јавног предузећа за водоснабдевање.

11. Такође, неопходно је стално радити на унапређењу очувања већ изграђених објеката, опреме, цевовода, система даљинског управљања и контроле. ЈКП "Моравац" је пројектован осамдесетих година прошлог века по технолошким и техничким правилима тога времена. Сада после четрдесет година од пројектовања и четрдесет година рада неопходно је радити на унапређењу неких технолошких решења.

12. Остваривање економске цене воде која ће омогућити потребне приходе и ликвидност предузећа за квалитетно обављање основне делатности, одржавање и инвестиције (одрживи развој предузећа).

13. Стварање модерног и ефикасног система снабдевања водом уз перманентно праћење и контролу квалитета вода што подржава високу технолошку опремљеност и одговарајућу програма оспособљавања и мотивације запослених.

14. Повећање степена наплате потраживања. Стварањем услова, пре свега доношењем и применом законских прописа и одговарајуће казнене политике.

15. Врхунски квалитет услуга, технолошко оспособљавање, одговорност и професионалност сваког запосленог.

16. Доступност пијаће воде свим грађанима.

17. Повећање задовољства корисника добром услугом. Наши задаци су: развој и унапређење свих сегмената рада, увођење и примена нових технологија, санације дистрибутивне мреже, брзе интервенције, стабилно водоснабдевање 24 сата дневно, као и одговарајући квалитет пијаће воде.

18. Унапређење информисања и едукације корисника. Наша је обавеза да у складу са законским прописима учинимо доступним све информације од јавног

значаја пре свега путем сопственог веб сајта. Организовање едукације потрошача о значају водних ресурса, одржавања и приступа мерном месту, легализације прикључака и слично путем флајера, РТВ и писаних медија.

19. Постизање технолошког напретка коришћењем расположивих информација Усвајање нових технологија, знања и вештина предуслов је даљег напретка комплетног система водоснабдевања и одвођења отпадних вода. С тим у вези, неопходно је пратити нова техничко-технолошка достигнућа, развој и напредак у развијеним земљама. То је могуће присуством на саветовањима, семинарима и сл. кроз размене информација и искустава са предузећима истих или сличних делатности.

Корпоративно управљање

Корпоративно управљање као систем управљања предузећем подразумева регулисање односа између органа управе, Надзорног одбора, запослених и осталих заинтересованих страна унутар и изван предузећа. Циљ корпоративног управљања је да заштити права запослених и обавезе органе управе да доносе одлуке у најбољем интересу за запослене. То је скуп процедура за надзор у раду предузећа ради прилагођавања захтевима окружења у коме предузеће послује.

Корпоративно управљање се односи на механизме којима се побољшава контрола пословања, убрзава процес информисања и јасно дефинисање обавеза и одговорности. Корпоративно управљање треба да да резултате у самом управљању предузећем и да одвоји руковођење од власништва. Корпоративно управљање се везује за контролу рада и примену прописа и стандарда као и за интерну и екстерну контролу.

Корпоративно управљање треба да обезбеди:

- ефикасно остваривање и заштиту права власника предузећа и интереса друштва;
- одговорност органа друштва према оснивачу;
- транспарентност у раду и доношењу одлука органа управе;
- благовремено, потпуно и тачно извештавање и објављивање свих информација,
- ефикасну контролу над финансијким и пословним активностима
- развој пословне етике и друштвено одговорног пословања;

У предузећу је уведен систем финансијског управљања и контроле у свим пословним процесима и активностима пословања.

1.3. ЗАКОНСКИ ОКВИР

Пословање овог предузећа уређује више закона и подзаконских прописа којих се мора придржавати у свом пословању, а најзначајнији су:

- Закон о привредним друштвима („Сл. гласник РС“ бр.36/2011, 99/2011 и 83/2014, 5/2015, 44/2018 и 91/2019);
- Закон о јавним предузећима („Сл. гласник РС“ бр. 15/2016 и 88/19);
- Закон о комуналним делатностима („Сл. гласник РС“ бр. 88/2011, 104/2016 и 95/2018).
- Закон о јавним набавкама („Сл.гласник РС“ бр. 91/2019);
- Закон о јавној својини („Сл.гласник РС“ бр. 72/2011,88/2013, 105/2014, 104/2016-др.Закон, 108/2016, 113/2017, 95/2018 и 153/2020);
- Закон о раду („Сл. гласник РС“ бр. 24/2005, 61/2005, 54/2009, 101/2011, 32/2013, 75/2014, 13/2017-одлука УС,113/2017 и 95/2018-аутентично мишљење);
- Закон о буџетском систему („Сл. гласник РС“ бр. 54/2009, 73/2010, 101/2010, 101/2011, 93/2012, 62/2013-испр, 108/2013, 142/2014, 68/2015, 99/2016, 113/2017, 95/2018, 31/2019, 72/2019 и 149/2020);
- Уредба о начину и контроли обрачуна и исплате зарада у Јавним предузећима („Сл.гласник РС“ бр. 27/2014);
- Закон о изменама и допунама Закона о буџетском систему („Службени гласник РС“,број 149/2020) ;
- Закон о утврђивању максималне зараде у јавном сектору („Службени гласник РС“, број 93/2012);
- Закон о одређивању максималног броја запослених у јавном сектору („Службени гласник РС“, број 68/2015, 81/16-одлука УС и 95/2018);
- Уредба о поступку за прибављање сагласности за ново запошљавање и додатно радно ангажовање код корисника јавних средстава(„Сл.гласник РС“ бр.159/2020);
- Ревидирана фискална стратегија за 2022. годину са пројекцијама за 2023. и 2024. годину („Сл.гласник РС“ бр. 106/2021);
- Колективни уговор ЈКП “Моравац“ Мрчајевци бр.738/1 од 05.09.2017. године и Анекс I бр.64 од 02.02.2018.године;
- Закон о рачуноводству („Сл.гласник РС“бр.73/2019 и 44/2021);
- Дугорочни и средњорочни план пословне стратегије и развоја ЈКП „Моравац“ Мрчајевци за период 2017-2027. година број 06-63/17-I од 26, 27. и 28 априла 2017. године.
- Уредба Владе о утврђивању елемената годишњег Програма пословања за 2022. годину, односно трогодишњег Програма пословања за период 2022.-2024. године јавних предузећа и других облика организовања који обављају делатност од општег интереса ("Сл.гласник РС" број 97/21) и смернице за

- израду годишњег Програма пословања за 2022. годину;
- Посебан Колективни уговор за јавна предузећа у комуналној делатности на територији Републике Србије („Сл.гласник РС“ бр.30/2021);

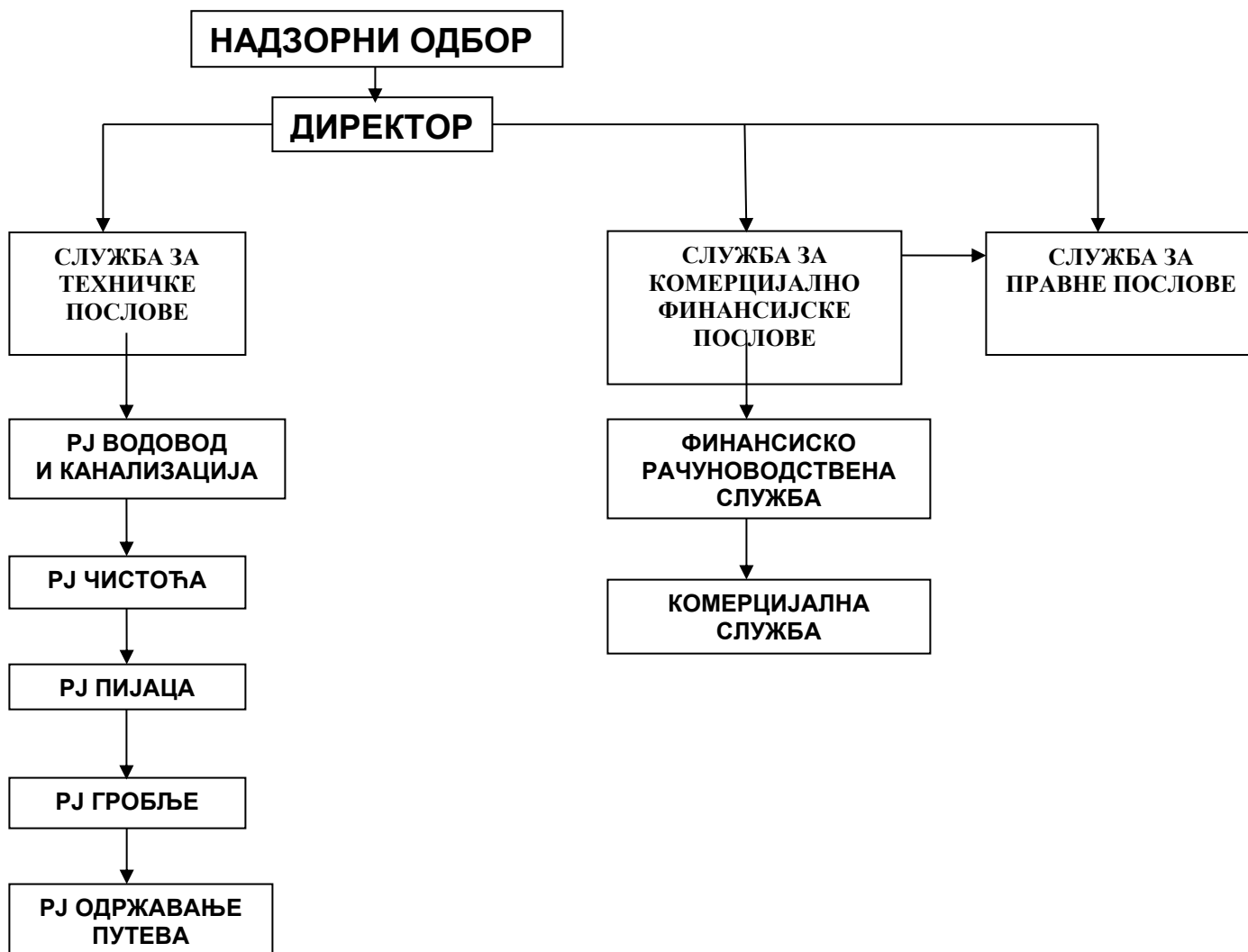
Дугорочни и средњорочни план пословне стратегије и развоја

Усвојени у току 2017.године и обухватају стратешке правце развоја и унапређења своје основне делатности.

Основни циљеви и приоритети се сагледавају кроз унапређење рада и организације предузећа, пре свега кроз јачање кадровских капацитета као и унапређења система управљања и руковођења.

У току је израда средњорочног плана за период 2022.-2024.године, који ће тежити даљем развоју и модернизацији предузећа.

2. ОРГАНИЗАЦИОНА СТРУКТУРА ЈКП"МОРАВАЦ" МРЧАЈЕВЦИ



Органи предузећа:

1. Надзорни одбор – орган надзора (два члана)

Мирослав Милинковић – председник, дипл.инж.електротехнике

Слободан Илић – члан, дипл.правник

Надзорни одбор је именован 21,22,23,25,26 и 27. децембра 2017. год. Број 06-227/17-I: на период од четири године.

Драгица Вујанић – члан, дипл.ецц. - именована решењем о именовању Надзорног одбора Скупштине Града број: 06-285/18- I од 21,22,24. и 25. децембра 2018. године.

2. Директор предузећа – орган пословодства

Миодраг Јаћимовић, дипломирани менаџер-број:06-268/18-I од 22,23 и 26.новембра 2018.год. именован на четири године.

3. АНАЛИЗА ПОСЛОВАЊА У 2021. ГОДИНИ

3.1 ПРОЦЕНА РЕСУРСА ЈКП"МОРАВАЦ" МРЧАЈЕВЦИ

За обављање своје делатности ово предузеће располаже следећим ресурсима:

Укупна вредност билансне имовине на дан 31.12.2021. године износи:

Редни број	НАЗИВИ	ОСТВАРЕНО У 2020.	ПРОЦЕНА ОСТВАРЕЊА У 2021.
1	2	3	4
I	АКТИВА	109.272	143.102
A	СТАЛНА ИМОВИНА	91.723	116688
	Нематеријална улагања	709	624
	Некретнине, постројења, опрема	90.759	116064
	Дугорочни фин.пласмани	/	/
B	ОБРТНА ИМОВИНА	17.549	26.414
	Залихе	3.844	3.524
	Потраживања – продаја	7857	3.941
	Друга потраживања	645	2.818
	Краткорочни пласмани	/	/
	Готовина	4.766	15.827
	Порез на додату вредност	/	/
	АВР	437	304

Укупна имовина предузећа финансирана је из следећих извора

Редни број	НАЗИВИ	ОСТВАРЕНО У 2020.	ПРОЦЕНА ОСТВАРЕЊА У 2021.
1	2	3	4
I	ПАСИВА	109.272	143.102
	Основни капитал	44.678	44.678
	Резерве	28	28
	Добитак	53.422	61.038
	Краткорочне обавезе	7.721	17.933
	Одложене пореске обавезе	/	1.176
	Дугорочна резервисања и обавезе	3.423	18.249

3.1.1. Људски ресурси

За функционисање комплетног техничко технолошког процеса предузећа задужено је 20 радника. Целокупно пословање се одвија у сврху пружања најквалитетнијих услуга крајњим корисницима. Њихова квалификациона, старосна и структура по годинама радног стажа приказана је у плану кадрова.

3.1.2. Земљиште

р.б.	НАЗИВ	ПОВРШИНА (ХА)	ВРЕДНОСТ (књигов.дин.)
1.	Локација изворишта	0,83	1.361.232,21
2.	Локација резервоара за воду	0,0634	103.978,48
3.	Локација зеленог пијаца	0,30	492.011,65
4.	Локација "Слобода"	1,0969	6.804.227,00
	СВЕГА:		8.761.449,34

3.1.3.Грађевински објекти

р.б.	НАЗИВ	КОЛ. (ком.)	ВРЕДНОСТ (књигов.дин.)
1.	Водоводна мрежа са опремом	1	4.919.337,44
2.	Бушени бунар на изворишту	1	2.682.196,99
3.	Зграда портирнице на изворишту	1	337.194,24
4.	Зграда ваге на сточној пијаци	1	18.954,57
5.	Управна зграда "Слобода" 296,48 м2	1	5.655.817,52
6.	Столарска радионица "Слобода" 166,44 м2	1	1.319.215,45
7.	Монтажни објекат са надстрешницом 159,60 м2	1	816.500,93
8.	Портирница "Слобода" 18,23 м2	1	105.085,84
9.	Производна хала "Слобода" 895,72 м2	1	8.909.116,57
10.	Саобраћајнице и платои "Слобода" 1.200 м2	1	734.963,12
11.	Метална ограда "Слобода" 1.267 м	1	2.893.654,31
12.	Настрешница на бунару	1	84.930,04
13.	Асфалтна пијаца	0,30/х	21.712,02
14.	Настрешница на Зеленој пијаци	1	441.249,26
СВЕГА:			28.939.928,30

3.1.4.Механизација

р.б.	НАЗИВ	КОЛ. (ком.)	ВРЕДНОСТ (књигов. дин.)
1.	УЛТ-150-Р	1	81.789,16
2.	Ровокопач-Скип	1	104.882,28
3.	Ровокопач ЈЦБ-3ЦХ	1	593.338,17
4.	Камион "Мерцедес 17-29"	1	179.685,55
5.	Камион "Волво ФМ-12"	1	1.298.192,06
6.	Камион Камаз	1	0,00
7.	Камион за изношење смећа ТАМ-260Т26Б	1	505.499,07
8.	Трактор Беларус МТЗ 1212.2	1	774.362,44
9.	Кранска косилица Спектра 6000	1	556.009,71
10.	Теретно возило Фијат дукато	1	0,00
11.	Снежни плуг Раско са прикључцима	1	815.955,00
12.	Ровокопач ЈЦБ-3ЦХ 14М3WM	1	2.601.354,00
13.	Лада 21214-130-60 4x4	1	608.546,25
14.	Лада 21214-130-60 4x4	1	707.025,58
15.	Трактор Беларус МТЗ 1221.2	1	3.009.443,86
16.	Специјално возило Смећар Р2П	1	12.853.541,67
17.	Путничко возило Шкода Карог Стилe 2	1	2.116875,48
18.	Плато приколица 28т	1	3.661.200,00
19.	Шкода Фабиa Ван – путничко возило	1	568.990,10
20.	Тракторска косачица са руком и граном	1	2.801.206,80
21.	Предња кашика за утовар	1	107.067,95
22.	Предњи тракторски утоваривач	1	553.503,09
22.	Плато приколица 6-9т	1	3.013.716,67
23.	Багер гусеничар-точкаш	1	248.802,17
24.	Багер хидраулични гусеничар	1	14.789.000,00
25.	Камион троосовинац ДАФ-ЦФ 410 ФАТ	1	8.655.000,00
СВЕГА:			61.204.987,06

5.1.5.Опрема

р.б.	НАЗИВ	КОЛ. (ком.)	ВРЕДНОСТ (књигов.дин.)
1.	Опрема за видео надзор	1	938.247,67
2.	Остала опрема	1	8.218.841,90
СВЕГА:			9.157.089,57

3.2.ПРОЦЕЊЕНИ ФИЗИЧКИ ОБИМ АКТИВНОСТ У 2021. ГОДИНИ

На бази обрађених прихода и расхода закључно са 31.10.2021. год. и процењених резултата за новембар и децембар 2021.год. очекује се да ово предузеће на крају пословне 2021.год. исказае добит у износу од 16.352.487,34 динара.

Структура прихода:

Планирани укупни приходи за 2021. годину износе 99.904.354,61 динара, а процењени за исту пословну годину 88.031.236,34 динара што значи да ће бити остварени са 88,12%.

Табеларни приказ структуре прихода

рб	НАЗИВ	ПЛАН 2021.год.		ПРОЦЕНА ОСТВАРЕЊА 2021.	
		износ (дин)	% учешће	износ (дин)	% учешће
1	2	3	4	5	6
А ПОСЛОВНИ ПРИХОДИ И РАСХОДИ					
I	ПОСЛОВНИ ПРИХОДИ	96.404.354,61	100	84.650.976,34	100
1	Приход од воде	19.800.000,00	20,54	18.100.000,00	21,38
2	Приход од чишћења снега	14.545.454,55	15,09	10.907.585,00	12,89
3	Приход од одрж.јавних и зелених површина	1.927.272,73	2,00	1.927.273,00	2,28
4	Приход од чишћења смећа	3.200.000,00	3,32	2.307.432,00	2,73
5	Приход од опр. Вод. мреже и прикључака	3.000.000,00	3,11	1.649.106,00	1,95
6	Приход од пијачарине	100.000,00	0,10	10.000,00	0,01
7	Приход од одрж.путног појаса и коловоза	43.333.333,33	44,95	43.333.333,00	51,19
8	Приход од закупнина	2.500.000,00	2,59	2.195.835,00	2,59
9	Приход од услуга трећем лицу	1.300.000,00	1,35	0,00	0,00
10	Приход од одржавања гробља	100.000,00	0,10	50.000,00	0,06
11	Приход по основу реализације Јавног рада	3.098.294,00	3,21	670.412,34	0,79
11а	Приходи по основу Јавног рада-Републички	1.549.147,00	1,61	0,00	0,00
	Приходи по основу Јавног рада-Општински	1.549.147,00	1,61	670.412,34	0,79
12	Приход од усл.прош.РЗСЗ Липница Петровић	2.500.000,00	2,59	2.500.000,00	2,95
13	Приходи од субвенције Града Чачка	1.000.000,00	1,04	1.000.000,00	1,18
I	Финансијски приходи	1.200.000,00	100	1.234.500,00	100,00
	Приход од камата	1.200.000,00	100,00	1.234.500,00	100,00
I	Ванредни и остали приходи	2.300.000,00	100	2.145.760,00	100,00
	Наплаћени судски трошкови	1.000.000,00	43,48	308.260,00	14,37
	Наплаћена отписана потраж. ранијих год.	1.200.000,00	52,17	1.800.000,00	83,89
	Остали ванредни приходи	100.000,00	4,35	37.500,00	1,75
УКУПАН ПРИХОД:		99.904.354,61		88.031.236,34	

Анализом остварених прихода у 2021. години уочена су следећа одступања од плана за 2021. годину:

1. Приходи од воде остварени су са 91,41%.
2. Приходи од сакупљања и одвожења комуналног отпада (смећа) остварени су са 72,11%.

САКУПЉАЊЕ СМЕЂА

Прикупља се и допрема "мокри" комунални отпад до трансфер станице која се налази у зони бивше депоније "Прелићи". За обављање ове делатности користимо специјална возила камионе Там "Смеђар" и "Ивеко". Рад се обавља на територији месних заједница Мрчајевци, Бресница, Вујетинци, Катрга, Бечањ, Доња Горевница и Остра.

План за 2021.годину и процена реализације

Редни број	ОПИС	ПЛАНИРАНО ЗА 2021.	ПРОЦЕНА ОСТВАРЕЊА ЗА 2021.
1.	Изношење и депоновање комуналног отпада	900.000	870.000

3. Приходи од оправке водоводне мреже и прикључака остварени су са 54,97%. Корисницима је омогућено да износ накнаде за прикључак на водоводну мрежу и легализацију нелегалног прикључка плаћају на рате али и поред тога интересовање је знатно смањено.

4. Приходи од чишћења снега остварени су са 74,99%. Под зимским одржавањем подразумева се одржавање општинских и некатегорисаних путева града Чачка у зимском периоду чишћењем снега и посипањем индустријске соли и ризле и овај приход је директно везан за количину снежних падавина.

ЗИМСКО ОДРЖАВАЊЕ

Зимско одржавање се врши према плану који је усвојен од стране оснивача, у коме су дефинисани путни правци и начин одржавања као и цене услуга. За зимско одржавање предузеће користи камионе марке "Волво" и "Мерцедес" са раоницима за снег, а камиони имају и посипаче соли и каменог агрегата.

Поред камиона за ове намене користи се и УЛТ- утоварач, 2 (два) Трактора "Белорус" и 2 (две) ЈЦБ - комбинована машина по потреби.

Табеларни приказ реализације програма зимског одржавања у 2021.

ред. број	Опис позиције радова	Ј.М.	количина
I	Чишћење сенега висине до 20 цм у једном пролазу механизације ширине ножа мин.2,5 м	км	60,50
II	Чишћење снега висине до 50 цм у једном пролазу механизације ширине ножа мин. 2,5м	км	149,80
III	Посипање путева којим се одвија линијски саобраћај (мешавина агрегата и соли) ручни и машински	км	0
IV	Чишћење снега са коловоза путева машинским путем са ножем ширине мин. 2,5м и истовременим посипањем мешавином агрегата и соли са "епохом" или "посипачем" у једном пролазу механизације	км	1.545,70
V	Чишћење снега са коловоза путева машинским путем са ножем ширине мин.2,5 м и истовременим посипањем мешавином агрегата и соли са "епохом" или "посипачем" у једном пролазу механизације	км	565,90

5. Приходи од услуга на зеленој пијаци су остварени у значајно мањем проценту од планираног (10,00%) из разлога што је на смањену продају воћа и поврћа на Зеленој пијаци у Мрчајевцима утицала епидемија вируса COVID-19 и она је извесно време била затворена.

6. Приходи од одржавања јавних површина у 2021. години остварени су у планираном износу:

Табеларни приказ:

ред. број	Назив активности	Ј.М.	количина
1.	Кошење траве са тримерима и моторном косачицом (три пута у току месеца)	м2	1.080
2.	Сакупљање лишћа са јавних површина	м2	553,52
3.	Чишћење јавних површина (десет пута у току месеца)	м2	32.485,70
4.	Сакупљање папира са јавних површина (седам пута у току месеца)	м2	40.500

7. Приходи од услуга трећем лицу нису реализовани у 2021.години јер предузеће због свог редовног посла на одржавању путног појаса и коловоза није било у могућности да пружа ове услуге трећим лицима.

8. Приходи од закупнина остварени су са 87,83%.

9. Приходи од одржавања гробља остварени су са 50,00% из разлог што је било забрањено веће окупљање људи, сахране су спроведене у ужем кругу породице и није било потребе за изнајмљивањем капеле на гробљу у Мрчајевцима што је и једини приход у овој делатности.

10. Приходи од одржавања путног појаса и коловоза остварени су са 100% у односу на план за 2021. годину.

ОДРЖАВАЊЕ ПУТЕВА

У надлежности предузећа поред летњег одржавања путева и коловоза спада и зимско одржавање инфраструктуре (136км), што изискује потребу за набавком опреме и стално обављање исте како би се одржао континурани ниво потребних послова, а омогућило побољшање квалитета услуга и повећање обима извођења радова у наредном периоду.

Један од битних послова у делатности је и одржавање канала и кошење јавних зелених површина као и уклањање ситног и крупног растиња како би се омогућила проходност путева.

JKP "Моравац" Мрчајевци обавља повремене делатности у оквиру својих могућности а у циљу максималног задовољења потреба грађана који користе услуге водоснабдевања, изношења смећа и одржавања путева.

Табеларни приказ изведених радова у 2021. години.

ред. број	Опис позиције радова	Ј.М.	кол.
I	ЗЕМЉАНИ РАДОВИ		
I-3.1.	Машински ископ одводних јаркова у земљишту до IV категорије, олучастог или трапезастог попречног профила странице нагиба 1: 1,5 са вађењем пањева до 40 см пречника, утоваром у возило и одвозом -Транспортна даљина до 5 km. Обрачун по м3 одведеног материјала	m3	1089
I-3.2.	Машински ископ одводних јаркова у земљишту до IV категорије, олучастог или трапезастог попречног профила странице нагиба 1: 1,5 са вађењем пањева до 40 см пречника, утоваром у возило и одвозом -Транспортна даљина до 10 km. Обрачун по м3 одведеног материјала	m3	63
I-3.3.	Машински ископ одводних јаркова у земљишту до IV категорије, олучастог или трапезастог попречног профила странице нагиба 1: 1,5 са вађењем пањева до 40 см пречника, утоваром у возило и одвозом -Транспортна даљина до 15 km. Обрачун по м3 одведеног материјала	m3	274
I-4.1.	Машинско прочишћавање одводних јаркова са профилисањем до 20 см дубине (односно 0,3m3/m1), са утоваром у возило и одвозом -Транспорт до 3km. даљине Обрачун по м3 одведеног материјала	m3	141
I-5.1.	Машински ископ у широком откопу (замена дотрајале коловозне конструкције), просечне дубине д=40-50 см са утоваром у возило и одвозом ископаног материјала -Транспорт до 10 km. даљине Обрачун по м3 одведеног материјала:	m3	119
I-6.	Машинско кошење траве на банкинама поред пута Обрачун по м2:	m2	1.504.030
I-7.	Машинско чишћење густог шибља и траве. Позиција обухвата: Сечење шибља до 5 см. пречника, густине до 50 ком./m2 на путним површинама моторним уређајем и висине до 2, тарупом. Обрачун по м2:	m2	547.726
III	ОДВОДЊАВАЊЕ ПОВРШИНСКИХ ВОДА		
III-2.1.	Набавка, транспорт и уграђивање армирано-бетонских цеви са муфом. У цену урачунат и слој песка д=10 см, затрпавање шљунковито-песковитим материјалом са предходним ископом рова. -Армирано-бетонске цеви О 400mm/2,5 Обрачун по м1	m1	503,5
III-2.2.	Набавка, транспорт и уграђивање армирано-бетонских цеви са муфом. У цену урачунат и слој песка д=10 см, затрпавање шљунковито-песковитим материјалом са предходним ископом рова. -Армирано-бетонске цеви О 500mm/2,5 Обрачун по м1	m1	42,5
III-2.3.	Набавка, транспорт и уграђивање армирано-бетонских цеви са муфом. У цену урачунат и слој песка д=10 см, затрпавање шљунковито-песковитим материјалом са предходним ископом рова. -Армирано-бетонске цеви О 600mm/2,5 Обрачун по м1	m1	20
III-2.4.	Набавка, транспорт и уграђивање армирано-бетонских цеви са муфом. У цену урачунат и слој песка д=10 см, затрпавање шљунковито-песковитим материјалом са предходним ископом рова. -Армирано-бетонске цеви О 800mm/2,5 Обрачун по м1	m1	15
III-2.5.	Набавка, транспорт и уграђивање армирано-бетонских цеви са муфом. У цену урачунат и слој песка д=10 см, затрпавање шљунковито-песковитим материјалом са предходним ископом рова. -Армирано-бетонске цеви О 1.000mm/2,5 Обрачун по м1	m1	7,5
III-2.9.	Нивелисање већ уграђених цеви са потребним откопавањем, ископом и поновно постављање на слоју песка са потребним затрпавањем до О 800 мм Обрачун по м1	m1	122
III-2.10.	Нивелисање већ уграђених цеви са потребним откопавањем, ископом и поновно постављање на слоју песка д=10 см са потребним затрпавањем од О 800 мм и веће Обрачун по м1	m1	6
IV	РАДНА СНАГА		
IV-1.1.	Рад НК и ПК радника Обрачун по сату:	h	422
IV-2.1.	Рад КВ радника Обрачун по сату:	h	9
V	РАД ВОЗИЛА И МЕХАНИЗАЦИЈЕ		
V-1.	Рад теретног моторног возила носивости до 15 t. Обрачун по радном сату:	h	23,5
V-2.	Рад теретног моторног возила носивости до 24 t. Обрачун по радном сату:	h	120

V-3.	Рад нисконосеће плато-приколице носивости 22 t Обрачун по радном сату:	h	115,5
V-7.	Рад мини багера (гусенице) снаге до 80 kw. Обрачун по радном сату	h	49,5
V-8.	Рад багера снаге 100-150 kw. Обрачун по радном сату:	h	322,5
V-10.	Рад утоваривача, запремине кашике до 2 m ³ . Обрачун по радном сату:	h	83
V-11.	Рад ваљка 12 t. Обрачун по радном сату:	h	105
V-12.	Рад комбиноване машине (багер утоварач) снаге 69 kw. Обрачун по радном сату:	h	524
V-13.	Рад грејдера снаге 90-110 kw. Обрачун по радном сату:	h	115
VI	ПРЕВОЗ МАТЕРИЈАЛ У РАСУТОМ СТАЊУ М3		
VI-1.	Превоз материјала у расутом стању на релацији од 0-3 km. Обрачун по m ³	m ³	1438
VI-2.	Превоз материјала у расутом стању на релацији од 3-5 km. Обрачун по m ³	m ³	563
VI-3.	Превоз материјала у расутом стању на релацији од 5-10 km. Обрачун по m ³	m ³	990
VI-4.	Превоз материјала у расутом стању на релацији од 10-15 km. Обрачун по m ³	m ³	1756
VI-5.	Превоз материјала у расутом стању на релацији од 15-20 km. Обрачун по m ³	m ³	65
VI-6.	Превоз материјала у расутом стању на релацији од 20-25 km. Обрачун по m ³	m ³	14
VI-8.	Превоз материјала у расутом стању на релацији од 30-35 km. Обрачун по m ³	m ³	131
VII	ПРЕВОЗ МАТЕРИЈАЛА У РАСУТОМ СТАЊУ Т		
VII-3.	Превоз материјала у расутом стању на релацији од 5-10 km. Обрачун по m ³	т.	107,26
VII-5.	Превоз материјала у расутом стању на релацији од 15-20 km. Обрачун по m ³	т.	12
VII-6.	Превоз материјала у расутом стању на релацији од 20-25 km. Обрачун по m ³	т.	41,9
VII-8.	Превоз материјала у расутом стању на релацији од 30-35 km. Обрачун по m ³	т.	12

Структура расхода:

Остварени расходи предузећа у 2021. години су директно зависни од количине произведене и дистрибуиране воде корисницима, одржавања водоводне мреже, обима извршених комуналних услуга, обима извршених услуга на пословима одводњавања и изведених радова на редовном одржавању локалних путева на територији Града Чачка.

Процењени укупни расходи за 2021. годину износе 71.678.749,00 динара и у односу на планиране који износе 95.220.790,00 динара остварени су са 75,28% или мањи су за 24,72% у односу на план. У структуру процењених расхода највеће учешће имају пословни расходи који износе 96,08% или у апсолутном износу 68.868.749,00 динара.

Табеларни приказ структуре расхода:

рб	НАЗИВ	ПЛАН 2021.год.		ПРОЦЕНА ОСТВАРЕЊА 2021	
		износ (дин)	% учешће	износ (дин)	% учешће
1	2	3	4	5	6
II	ПОСЛОВНИ РАСХОДИ	92.910.790,00	100	68.868.749,00	100
1	Трошкови материјала	14.408.000,00	15,51	7.641.448,00	11,10
	материјал помоћни и остали	5.700.000,00	6,13	3.000.000,00	4,36
	материјал за хигијену	50.000,00	0,05	50.000,00	0,07
	канцеларијски материјал	300.000,00	0,32	220.000,00	0,32
	резервни делови	5.300.000,00	5,70	2.200.000,00	3,19
	рез.делови за прош.Р3С3 Липница-Петрови	1.510.000,00	1,63	1.510.000,00	2,19
	заштита на раду	500.000,00	0,54	250.000,00	0,36
	трошкови алата и инвентара	1.000.000,00	1,08	400.000,00	0,58
	трошкови извођења Јавних радова	48.000,00	0,05	11.448,00	0,02
	трошкови извођења Јавног рада-Републички	24.000,00	0,03	0,00	0,00
	трошкови извођења Јавног рада-Општински	24.000,00	0,03	11.448,00	0,02
2	Трошкови горива и мазива	9.500.000,00	10,22	6.450.000,00	9,37
3	Трошкови електричне енергије	5.500.000,00	5,92	4.600.000,00	6,68
4	Трошкови бруто зараде за старозапослене	18.446.563,00	19,85	18.116.058,00	26,31
	нето зараде за старозапослене	13.348.279,00	14,37	13.007.356,00	18,89
	порез на зараде за старозапослене	1.427.417,00	1,54	1.503.606,00	2,18
	доп. на зараде за старозапослене	3.670.867,00	3,95	3.605.096,00	5,23
5	Трошкови бруто зараде за новозапослене	3.027.960,00	3,26	2.006.732,00	2,91
	нето зараде за новозапослене	2.188.476,00	2,36	1.440.837,00	2,09
	порез на зараде за новозапослене	236.916,00	0,25	166.556,00	0,24
	доп. на зараде за новозапослене	602.568,00	0,65	399.339,00	0,58
6	Трошкови доприноса на терет послодавца за старозапослене	3.071.353,00	3,31	3.016.324,00	4,38
7	Трошкови допр. на терет посл. за новозап.	504.156,00	0,54	334.121,00	0,49
8	Трошкови уговора о делу	111.247,00	0,12	111.247,00	0,16
9	Привремени и повремени послови	123.621,00	0,13	123.621,00	0,18
10	Трошкови и прив. послови и Јавни радови	2.906.294,00	3,13	658.964,00	0,96
10а	Тр.прив. послови-Јавни рад-Републички	1.453.147,00	1,56	0,00	0,00
10а	Тр.прив. послови-Јавни рад-Општински	1.453.147,00	1,56	658.964,00	0,96
11	Трош. зарада чл. Надзорног Одбор	607.596,00	0,65	607.596,00	0,88
12	Трошкови и за службена путовања	80.000,00	0,09	55.670,00	0,08
13	Трош. превоза на посао и са посла	1.200.000,00	1,29	882.500,00	1,28
14	Трош. Прев. на посао и са посла-Јавни рад	144.000,00	0,15	0,00	0,00
14а	Трош.прев. на пос.и са посла-ЈР-Републички	72.000,00	0,08	0,00	0,00
14б	Трош.прев. на пос.и са посла-ЈР-Општински	72.000,00	0,08	0,00	0,00
15	Отпремнине	650.000,00	0,70	270.000,00	0,39
16	Јубиларне награде	210.000,00	0,23	209.500,00	0,30
17	Солидарне помоћи	1.200.000,00	1,29	1.050.333,00	1,53
18	Трошкови и омладинске задруге	3.000.000,00	3,23	2.772.990,00	4,03
19	Трошкови и производних услуга	12.460.000,00	13,41	7.675.000,00	11,14
	ПТТ трошкови и и трош.телефона	720.000,00	0,77	655.000,00	0,95
	одржавање Основних Средства	4.800.000,00	5,17	3.800.000,00	5,52
	израда елабор.о резервама подземних вода	650.000,00	0,70	0,00	0,00
	трошкови и обезбеђења објеката	1.300.000,00	1,40	430.000,00	0,62
	трош. дру. производних услуга	4.000.000,00	4,31	1.800.000,00	2,61
	трош.проширења Р3С3 Липница Петровићи	990.000,00	1,07	990.000,00	1,44
20	Трошкови и амортизације	7.000.000,00	7,53	7.000.000,00	10,16
21	Нематеријални трошкови	7.860.000,00	8,46	4.536.645,00	6,59
	трошкови прегледа воде	700.000,00	0,75	575.045,00	0,83
	трошкови регистрације возила и осигурање	700.000,00	0,75	550.000,00	0,80
	трошкови адвокатских услуга	300.000,00	0,32	120.000,00	0,17
	трош. других непроизводних услуга	4.930.000,00	5,31	2.500.000,00	3,63
	трошкови огласа	70.000,00	0,08	56.600,00	0,08
	трошкови репрезентације	120.000,00	0,13	120.000,00	0,17
	трошкови провизије	90.000,00	0,10	90.000,00	0,13
	судски трошкови	500.000,00	0,54	240.000,00	0,35
	тр.осиг.имовине и запослених	100.000,00	0,11	15.000,00	0,00
	трошкови саветовања и ревизије	350.000,00	0,38	270.000,00	0,39
22	Трош.пор. на имов. и водопр. такса и коморе	900.000,00	0,97	750.000,00	1,09
ПОСЛОВНИ РЕЗУЛТАТ		3.493.564,61		15.782.227,34	
II	Финансијски расходи	310.000,00	100	310.000,00	100,00
	Расходи кам. и нег. курсне разлике	310.000,00	100,00	310.000,00	100,00
II	Ванредни и остали расходи	2.000.000,00	100	2.500.000,00	100,00
	Отпис нена. потраживања преко 60 дана	2.000.000,00	100,00	2.500.000,00	100,00
	Расход постројења и опреме	0,00	0,00		0,00
	Накнада штете другим лицима	0,00	0,00		0,00
УКУПАН РАСХОД:		95.220.790,00		71.678.749,00	

Анализом структуре остварених расхода у 2021. години уочена су следеће већа одступања од плана за 2021.годину:

1. Трошкови материјала

Процењује се да ће се у 2021. години реализација трошкова материјала бити на нижем нивоу у односу на планиране величине за 46,96%. Мања реализација трошкова материјала је резултат спроведених поступака набавки према којима се материјали набављају углавном према нижој цени или економски најповољнијој понуди.

2. Трошкови горива и мазива – реализација трошкова горива и мазива биће на нижем нивоу у односу на планиране величине за 32,11% и резултат је спроведених поступака јавних набавки.

3. Трошкови електричне енергије су за 16,36% мањи у односу на планиране и резултат је спроведених поступака јавних набавки.

4. Трошкови зарада, накнада зарада и осталих личних расхода

Процењује се да ће у 2021. години реализација трошкова зарада, накнада зарада и осталих личних расхода реализовати за 6,29% мање у односу на планиране величине. У току 2021. године зараде запослених су исплаћиване према већ утврђеним елементима и ниједан елемент зараде није повећан. Сви запослени су примали зараду изнад минималне зараде утврђене "Одлуком о висини минималне цене рада" за јануар – децембар 2021. године, која је износила 183,93 динара нето по радном часу у складу са Законом о привременом утврђивању основица за обрачун и исплату зарада и других сталних примања код корисника јавних средстава (Сл.Гл.РС бр.116/14). На крају 2021. године запослено је 20 радника са директором.

5. Трошкови за службена путовања мањи су за 30,41% од планираних због рационализације.

6. Трошкови превоза на посао и са посла мањи су за 26,46% из разлога што није извршено запошљавање планираних радника за које су планирани трошкови превоза.

7. Трошкови отпремнина за одлазак у пензију мањи су за 58,46% из разлога што је планиран одлазак у пензију два запослена радника, а током 2021.године отишао је један радник у пензију.

8. Трошкови производних услуга

Реализација ових услуга се процењује за 38,40% ниже у односу на планиране величине. Мања реализација трошкова производних услуга је резултат спроведених поступака набавки према нижој цени или економски најповољнијој понуди.

9. Нематеријални трошкови

Реализација наведених трошкова је остварена у нижем износу у односу на планиране за 42,28%. Највећим делом због ових услуга које се прибављају у поступку набавки према најповољнијој понуди.

8. Остали расходи

Процењује да ће реализација осталих расхода у 2021. години бити на мањем нивоу у односу на планиране вредности за 25,00% и односи се највећим делом на отпис ненаплаћених потраживања преко 60 дана.

Добит:

ГОДИНА:	ПЛАН 2021.	ПРОЦЕНА 2021.
УКУПАН ПРИХОД:	99.904.355	88.031.234
УКУПАН РАСХОД:	95.220.790	71.678.749
ДОБИТАК :	4.683.565	16.352.487

Процењени добитак на основу процењених прихода и расхода за 2021. годину износи 16.352.487,34 динара и у односу на планирани већи је за 349,15%. Процењени добитак за 2021. годину распоредиће се у складу са Одлуком о усклађивању оснивачког акта ЈКП "Моравац" Мрчајевци, Статутом ЈКП „Моравац“ Мрчајевци и одлуком о Буџету Града уз претходну сагласност Скупштине града Чачка.

Укупно остварена нето добит за 2014.годину у износу од 2.872.787,00 динара, нето добит за 2015.годину у износу од 1.518.076,00 динара, нето добит за 2016.годину у износу од 5.617.396,00 динара. Остварена нето добит за 2014.,2015. и 2016.годину остала је као нераспоређени добитак и приписана је нераспоређеној добити ранијих година на конту 340. 2017.годину у износу од 487.807,47 динара од чега је 243.903,74 динара уплаћено у буџет града Чачка а друга половина нето добити приписана је нераспоређеној добити ранијих година на конту 340. Нето добит за 2018.годину у износу од 6.773.161,83 динара од чега је 3.386.580,91 динара уплаћено у буџет града Чачка, а друга половина нето добити приписана је нераспоређеној добити ранијих година на конту 340. Нето добит за 2019.годину у износу од 12.588.306,64 динара од чега је 6.294.153,32 динара усмерено на повећање добити из ранијих година а друга половина остварене добити у износу од 6.294.153,32 динара уплаћена је у буџет града Чачка. Нето добит за 2020.годину у износу од 4.739.463,22 динара од чега је 20%, односно 947.892,64 динара усмерено на повећање добити из ранијих година а 80% остварене добити у износу од 3.791.570,58 динара уплаћена је у буџет града Чачка.

РАСПОДЕЛА ДОБИТИ ИЗ РАНИЈИХ ГОДИНА

Пословна година	2014.	2015.	2016.	2017.	2018.	2019.	2020.
Остварена добит	2.872.787	1.518.076	5.617.396	4.878.807	6.773.162	12.588.306	4.739.463
Уплаћено у буџет	/	/	/	243.904	3.386.581	6.294.153	3.791.571
Приписано нераспоређеној добити претходних година, конто 340	2.872.787	1.518.076	5.617.396	4.634.903	3.386.581	6.294.153	947.892

3.2. Процена финансиских показатеља за 2021. годину
3.2.1. Биланс стања на дан 31.12.2021.године (план-процена)

Прилог 1

БИЛАНС СТАЊА на дан 31.12.2021. године

у 000 динара

Група рачуна, рачун	П О З И Ц И Ј А	АОП	План на дан 31.12.2021.	Реализација (процена) на дан 31.12.2021.
1	2	3	4	5
	АКТИВА			
00	А. УПИСАНИ А НЕУПЛАЋЕНИ КАПИТАЛ	0001		
	Б. СТАЛНА ИМОВИНА (0003 + 0009 + 0017 + 0018 + 0028)	0002	103.149	116.688
01	І. НЕМАТЕРИЈАЛНА ИМОВИНА (0004 + 0005 + 0006 + 0007 + 0008)	0003	1.189	624
010	1. Улагања у развој	0004		
011, 012 и 014	2. Концесије, патенти, лиценце, робне и услужне марке, софтвер и остала нематеријална имовина	0005	1.189	624
013	3. Гудвил	0006		
015 и 016	4. Нематеријална имовина узета у лизинг и нематеријална имовина у припреми	0007		
017	5. Аванси за нематеријалну имовину	0008		
02	ІІ. НЕКРЕТНИНЕ, ПОСТРОЈЕЊА И ОПРЕМА (0010 + 0011 + 0012 + 0013 + 0014 + 0015 + 0016)	0009	101.960	116.064
020, 021 и 022	1. Земљиште и грађевински објекти	0010	46.641	38.994
023	2. Постројења и опрема	0011	55.278	75.931
024	3. Инвестиционе некретнине	0012		
025 и 027	4. Некретнине, постројења и опрема узети у лизинг и некретнине, постројења и опрема у припреми	0013		
026 и 028	5. Остале некретнине, постројења и опрема и улагања на туђим некретнинама, постројењима и опреми	0014	41	1.139
029 (део)	6. Аванси за некретнине, постројења и опрему у земљи	0015		
029 (део)	7. Аванси за некретнине, постројења и опрему у иностранству	0016		
03	ІІІ. БИОЛОШКА СРЕДСТВА	0017		
04 и 05	ІV. ДУГОРОЧНИ ФИНАНСИЈСКИ ПЛАСМАНИ И ДУГОРОЧНА ПОТРАЖИВАЊА (0019 + 0020 + 0021 + 0022 + 0023 + 0024 + 0025 + 0026 + 0027)	0018		
040 (део), 041 (део) и 042 (део)	1. Учешћа у капиталу правних лица (осим учешћа у капиталу која се вреднују методом учешћа)	0019		
040 (део), 041 (део), 042 (део)	2. Учешћа у капиталу која се вреднују методом учешћа	0020		
043, 050 (део) и 051 (део)	3. Дугорочни пласмани матичном, зависним и осталим повезаним лицима и дугорочна потраживања од тих лица у земљи	0021		
044, 050 (део), 051 (део)	4. Дугорочни пласмани матичном, зависним и осталим повезаним лицима и дугорочна потраживања од тих лица у иностранству	0022		
045 (део) и 053 (део)	5. Дугорочни пласмани (дати кредити и зајмови) у земљи	0023		
045 (део) и 053 (део)	6. Дугорочни пласмани (дати кредити и зајмови) у иностранству	0024		
046	7. Дугорочна финансијска улагања (хартије од вредности које се вреднују по амортизованој вредности)	0025		
047	8. Откупљене сопствене акције и откупљени сопствени удели	0026		
048, 052, 054, 055 и 056	9. Остали дугорочни финансијски пласмани и остала дугорочна потраживања	0027		
28 (део) осим 288	V. ДУГОРОЧНА АКТИВНА ВРЕМЕНСКА РАЗГРАНИЧЕЊА	0028		
288	В. ОДЛОЖЕНА ПОРЕСКА СРЕДСТВА	0029		
	Г. ОБРТНА ИМОВИНА (0031 + 0037 + 0038 + 0044 + 0048 + 0057+ 0058)	0030	19.298	26.414

Класа 1, осим групе рачуна 14	I. ЗАЛИХЕ (0032 + 0033 + 0034 + 0035 + 0036)	0031	1.127	3.524
10	1. Материјал, резервни делови, алат и ситан инвентар	0032	1.127	3.503
11 и 12	2. Недовршена производња и готови производи	0033		
13	3. Роба	0034		
150, 152 и 154	4. Плаћени аванси за залихе и услуге у земљи	0035		21
151, 153 и 155	5. Плаћени аванси за залихе и услуге у иностранству	0036		
14	II. СТАЛНА ИМОВИНА КОЈА СЕ ДРЖИ ЗА ПРОДАЈУ И ПРЕСТАНАК ПОСЛОВАЊА	0037		
20	III. ПОТРАЖИВАЊА ПО ОСНОВУ ПРОДАЈЕ (0039 + 0040 + 0041 + 0042 + 0043)	0038	7.857	3.941
204	1. Потраживања од купаца у земљи	0039	7.857	3.941
205	2. Потраживања од купаца у иностранству	0040		
200 и 202	3. Потраживања од матичног, зависних и осталих повезаних лица у земљи	0041		
201 и 203	4. Потраживања од матичног, зависних и осталих повезаних лица у иностранству	0042		
206	5. Остала потраживања по основу продаје	0043		
21, 22 и 27	IV. ОСТАЛА КРАТКОРОЧНА ПОТРАЖИВАЊА (0045 + 0046 + 0047)	0044		2.818
21, 22 осим 223 и 224, и 27	1. Остала потраживања	0045		1.569
223	2. Потраживања за више плаћен порез на добитак	0046		1.249
224	3. Потраживања по основу преплаћених осталих пореза и доприноса	0047		
23	V. КРАТКОРОЧНИ ФИНАНСИЈСКИ ПЛАСМАНИ (0049 + 0050 + 0051 + 0052 + 0053 + 0054 + 0055 + 0056)	0048		
230	1. Краткорочни кредити и пласмани - матично и зависна правна лица	0049		
231	2. Краткорочни кредити и пласмани - остала повезана правна лица	0050		
232, 234 (део)	3. Краткорочни кредити, зајмови и пласмани у земљи	0051		
233, 234 (део)	4. Краткорочни кредити, зајмови и пласмани у иностранству	0052		
235	5. Хартије од вредности које се вреднују по амортизованој вредности	0053		
236 (део)	6. Финансијска средства која се вреднују по фер вредности кроз Биланс успеха	0054		
237	7. Откупљене сопствене акције и откупљени сопствени удели	0055		
236 (део), 238 и 239	8. Остали краткорочни финансијски пласмани	0056		
24	VI. ГОТОВИНА И ГОТОВИНСКИ ЕКВИВАЛЕНТИ	0057	10.314	15.827
28 (део), осим 288	VII. КРАТКОРОЧНА АКТИВНА ВРЕМЕНСКА РАЗГРАНИЧЕЊА	0058		304
	Д. УКУПНА АКТИВА = ПОСЛОВНА ИМОВИНА (0001 + 0002 + 0029 + 0030)	0059	122.447	143.102
88	Ђ. ВАНБИЛАНСНА АКТИВА	0060		
	ПАСИВА			
	А. КАПИТАЛ (0402 + 0403 + 0404 + 0405 + 0406 - 0407 + 0408 + 0411 - 0412) ≥ 0	0401	92.515	105.744
30, осим 306	I. ОСНОВНИ КАПИТАЛ	0402	44.678	44.678
31	II. УПИСАНИ А НЕУПЛАЋЕНИ КАПИТАЛ	0403		
306	III. ЕМИСИОНА ПРЕМИЈА	0404		
32	IV. РЕЗЕРВЕ	0405	28	28
330 и потражни салдо рачуна 331, 332, 333, 334, 335, 336 и 337	V. ПОЗИТИВНЕ РЕВАЛОРИЗАЦИОНЕ РЕЗЕРВЕ И НЕРЕАЛИЗОВАНИ ДОБИЦИ ПО ОСНОВУ ФИНАНСИЈСКИХ СРЕДСТАВА И ДРУГИХ КОМПОНЕНТИ ОСТАЛОГ СВЕОБУХВАТНОГ РЕЗУЛТАТА	0406		

дугови салдо рачуна 331, 332, 333, 334, 335, 336 и 337	VI. НЕРЕАЛИЗОВАНИ ГУБИЦИ ПО ОСНОВУ ФИНАНСИЈСКИХ СРЕДСТАВА И ДРУГИХ КОМПОНЕНТИ ОСТАЛОГ СВЕОБУХВАТНОГ РЕЗУЛТАТА	0407		
34	VII. НЕРАСПОРЕЂЕНИ ДОБИТАК (0409 + 0410)	0408	47.809	61.038
340	1. Нераспоређени добитак ранијих година	0409	43.125	47.139
341	2. Нераспоређени добитак текуће године	0410	4.684	13.899
	VIII. УЧЕШЋА БЕЗ ПРАВА КОНТРОЛЕ	0411		
35	IX. ГУБИТАК (0413 + 0414)	0412		
350	1. Губитак ранијих година	0413		
351	2. Губитак текуће године	0414		
	Б. ДУГОРОЧНА РЕЗЕРВИСАЊА И ДУГОРОЧНЕ ОБАВЕЗЕ (0416 + 0420 + 0428)	0415	3.723	18.249
40	I. ДУГОРОЧНА РЕЗЕРВИСАЊА (0417+0418+0419)	0416	3.423	3.199
404	1. Резервисања за накнаде и друге бенефиције запослених	0417	3.423	3.199
400	2. Резервисања за трошкове у гарантном року	0418		
40, осим 400 и 404	3. Остала дугорочна резервисања	0419		
41	II. ДУГОРОЧНЕ ОБАВЕЗЕ (0421 + 0422 + 0423 + 0424 + 0425 + 0426 + 0427)	0420	300	15.050
410	1. Обавезе које се могу конвертовати у капитал	0421		
411 (део) и 412 (део)	2. Дугорочни кредити и остале дугорочне обавезе према матичном, зависним и осталим повезаним лицима у земљи	0422		
411 (део) и 412 (део)	3. Дугорочни кредити и остале дугорочне обавезе према матичном, зависним и осталим повезаним лицима у иностранству	0423		
414 и 416 (део)	4. Дугорочни кредити, зајмови и обавезе по основу лизинга у земљи	0424	300	15.050
415 и 416 (део)	5. Дугорочни кредити, зајмови и обавезе по основу лизинга у иностранству	0425		
413	6. Обавезе по емитованим хартијама од вредности	0426		
419	7. Остале дугорочне обавезе	0427		
49 (део), осим 498 и 495 (део)	III. ДУГОРОЧНА ПАСИВНА ВРЕМЕНСКА РАЗГРАНИЧЕЊА	0428		
498	В. ОДЛОЖЕНЕ ПОРЕСКЕ ОБАВЕЗЕ	0429		1.176
495 (део)	Г. ДУГОРОЧНИ ОДЛОЖЕНИ ПРИХОДИ И ПРИМЉЕНЕ ДОНАЦИЈЕ	0430		
	Д. КРАТКОРОЧНА РЕЗЕРВИСАЊА И КРАТКОРОЧНЕ ОБАВЕЗЕ (0432 + 0433 + 0441 + 0442 + 0449 + 0453 + 0454)	0431	26.209	17.933
467	I. КРАТКОРОЧНА РЕЗЕРВИСАЊА	0432		
42, осим 427	II. КРАТКОРОЧНЕ ФИНАНСИЈСКЕ ОБАВЕЗЕ (0434 + 0435 + 0436 + 0437 + 0438 + 0439 + 0440)	0433		
420 (део) и 421 (део)	1. Обавезе по основу кредита према матичном, зависним и осталим повезаним лицима у земљи	0434		
420 (део) и 421 (део)	2. Обавезе по основу кредита према матичном, зависним и осталим повезаним лицима у иностранству	0435		
422 (део), 424 (део), 425 (део), и 429 (део)	3. Обавезе по основу кредита и зајмова од лица која нису домаће банке	0436		
422 (део), 424 (део), 425 (део) и 429 (део)	4. Обавезе по основу кредита од домаћих банака	0437		
423, 424 (део), 425 (део) и 429 (део)	5. Кредити, зајмови и обавезе из иностранства	0438		
426	6. Обавезе по краткорочним хартијама од вредности	0439		
428	7. Обавезе по основу финансијских деривата	0440		
430	III. ПРИМЉЕНИ АВАНСИ, ДЕПОЗИТИ И КАУЦИЈЕ	0441	4.000	255

43, осим 430	IV. ОБАВЕЗЕ ИЗ ПОСЛОВАЊА (0443 + 0444 + 0445 + 0046 + 0447 + 0448)	0442	17.000	14.745
431 и 433	1. Обавезе према добављачима - матична, зависна правна лица и остала повезана лица у земљи	0443		
432 и 434	2. Обавезе према добављачима - матична, зависна правна лица и остала повезана лица у иностранству	0444		
435	3. Обавезе према добављачима у земљи	0445	17.000	14.745
436	4. Обавезе према добављачима у иностранству	0446		
439 (део)	5. Обавезе по меницама	0447		
439 (део)	6. Остале обавезе из пословања	0448		
44,45,46, осим 467, 47 и 48	V. ОСТАЛЕ КРАТКОРОЧНЕ ОБАВЕЗЕ (0450 + 0451 + 0452)	0449	4.125	2.933
44, 45 и 46 осим 467	1. Остале краткорочне обавезе	0450	234	480
47,48 осим 481	2. Обавезе по основу пореза на додату вредност и осталих јавних прихода	0451		
481	3. Обавезе по основу пореза на добитак	0452	850	2.453
427	VI. ОБАВЕЗЕ ПО ОСНОВУ СРЕДСТАВА НАМЕЊЕНИХ ПРОДАЈИ И СРЕДСТАВА ПОСЛОВАЊА КОЈЕ ЈЕ ОБУСТАВЉЕНО	0453		
49 (део) осим 498	VII. КРАТКОРОЧНА ПАСИВНА ВРЕМЕНСКА РАЗГРАНИЧЕЊА	0454		
	Ђ. ГУБИТАК ИЗНАД ВИСИНЕ КАПИТАЛА (0415 + 0429 + 0430 + 0431 - 0059) ≥ 0 = 0407 + 0412 - 0402 - 0403 - 0404 - 0405 - 0406 - 0408 - 0411) ≥ 0	0455		
	Е. УКУПНА ПАСИВА (0401 + 0415 + 0429 + 0430 + 0431 - 0455)	0456	122.447	143.102
89	Ж. ВАНБИЛАНСНА ПАСИВА	0457		

3.2.2. Биланс успеха у периоду 01.01-31.12.2021. год.(план-процена)

Прилог 1а

БИЛАНС УСПЕХА
за период од 01.01.2021. до 31.12.2021. године

у 000 динара

Група рачуна, рачун	ПОЗИЦИЈА	АОП	План 01.01-31.12.2021.	Реализација (процена) 01.01-31.12.2021.
1	2	3	4	5
	А. ПОСЛОВНИ ПРИХОДИ (1002 + 1005 + 1008 + 1009 - 1010 + 1011 + 1012)	1001	96.404	84.651
60	I. ПРИХОДИ ОД ПРОДАЈЕ РОБЕ (1003 + 1004)	1002		
600, 602 и 604	1. Приходи од продаје робе на домаћем тржишту	1003		
601, 603 и 605	2. Приходи од продаје роба на иностраном тржишту	1004		
61	II. ПРИХОДИ ОД ПРОДАЈЕ ПРОИЗВОДА И УСЛУГА (1006 + 1007)	1005	85.906	78.235
610, 612 и 614	1. Приходи од продаје производа и услуга на домаћем тржишту	1006	85.906	78.235
611, 613 и 615	2. Приходи од продаје производа и услуга на иностраном тржишту	1007		
62	III. ПРИХОДИ ОД АКТИВИРАЊА УЧИНАКА И РОБЕ	1008		
630	IV. ПОВЕЋАЊЕ ВРЕДНОСТИ ЗАЛИХА НЕДОВРШЕНИХ И ГОТОВИХ ПРОИЗВОДА	1009		
631	V. СМАЊЕЊЕ ВРЕДНОСТИ ЗАЛИХА НЕДОВРШЕНИХ И ГОТОВИХ ПРОИЗВОДА	1010		
64 и 65	VI. ОСТАЛИ ПОСЛОВНИ ПРИХОДИ	1011	10.498	6.416
68, осим 683, 685 и 686	VII. ПРИХОДИ ОД УСКЛАЂИВАЊА ВРЕДНОСТИ ИМОВИНЕ (ОСИМ ФИНАНСИЈСКЕ)	1012		
	Б. ПОСЛОВНИ РАСХОДИ (1014 + 1015 + 1016 + 1020 + 1021 + 1022 + 1023 + 1024)	1013	92.911	68.869
50	I. НАБАВНА ВРЕДНОСТ ПРОДАТЕ РОБЕ	1014		
51	II. ТРОШКОВИ МАТЕРИЈАЛА, ГОРИВА И ЕНЕРГИЈЕ	1015	29.408	18.691
52	III. ТРОШКОВИ ЗАРАДА, НАКНАДА ЗАРАДА И ОСТАЛИ ЛИЧНИ РАСХОДИ (1017 + 1018 + 1019)	1016		
520	1. Трошкови зарада и накнада зарада	1017	35.283	30.216
521	2. Трошкови пореза и доприноса на зараде и накнаде зарада	1018		
52 осим 520 и 521	3. Остали лични расходи и накнаде	1019		
540	IV. ТРОШКОВИ АМОРТИЗАЦИЈЕ	1020	7.000	7.000
58, осим 583, 585 и 586	V. РАСХОДИ ОД УСКЛАЂИВАЊА ВРЕДНОСТИ ИМОВИНЕ (ОСИМ ФИНАНСИЈСКЕ)	1021		
53	VI. ТРОШКОВИ ПРОИЗВОДНИХ УСЛУГА	1022	12.460	7.675
54, осим 540	VII. ТРОШКОВИ РЕЗЕРВИСАЊА	1023		
55	VIII. НЕМАТЕРИЈАЛНИ ТРОШКОВИ	1024	8.760	5.287
	В. ПОСЛОВНИ ДОБИТАК (1001 - 1013) ≥ 0	1025	3.493	15.782
	Г. ПОСЛОВНИ ГУБИТАК (1013 - 1001) ≥ 0	1026		
	Д. ФИНАНСИЈСКИ ПРИХОДИ (1028 + 1029 + 1030 + 1031)	1027	1.200	1.234
660 и 661	I. ФИНАНСИЈСКИ ПРИХОДИ ИЗ ОДНОСА СА МАТИЧНИМ, ЗАВИСНИМ И ОСТАЛИМ ПОВЕЗАНИМ ЛИЦИМА	1028		
662	II. ПРИХОДИ ОД КАМАТА	1029	1.200	1.234
663 и 664	III. ПОЗИТИВНЕ КУРСНЕ РАЗЛИКЕ И ПОЗИТИВНИ ЕФЕКТИ ВАЛУТНЕ КЛАУЗУЛЕ	1030		
665 и 669	IV. ОСТАЛИ ФИНАНСИЈСКИ ПРИХОДИ	1031		
	Ђ. ФИНАНСИЈСКИ РАСХОДИ (1033 + 1034 + 1035 + 1036)	1032		310
560 и 561	I. ФИНАНСИЈСКИ РАСХОДИ ИЗ ОДНОСА СА МАТИЧНИМ, ЗАВИСНИМ И ОСТАЛИМ ПОВЕЗАНИМ ЛИЦИМА	1033		
562	II. РАСХОДИ КАМАТА	1034	310	310
563 и 564	III. НЕГАТИВНЕ КУРСНЕ РАЗЛИКЕ И НЕГАТИВНИ ЕФЕКТИ ВАЛУТНЕ КЛАУЗУЛЕ	1035		
565 и 569	IV. ОСТАЛИ ФИНАНСИЈСКИ РАСХОДИ	1036	310	
	Е. ДОБИТАК ИЗ ФИНАНСИРАЊА (1027 - 1032) ≥ 0	1037	890	925
	Ж. ГУБИТАК ИЗ ФИНАНСИРАЊА (1032 - 1027) ≥ 0	1038		

683, 685 и 686	З. ПРИХОДИ ОД УСКЛАЂИВАЊА ВРЕДНОСТИ ФИНАНСИЈСКЕ ИМОВИНЕ КОЈА СЕ ИСКАЗУЈЕ ПО ФЕР ВРЕДНОСТИ КРОЗ БИЛАНС УСПЕХА	1039		
583, 585 и 586	И. РАСХОДИ ОД УСКЛАЂИВАЊА ВРЕДНОСТИ ФИНАНСИЈСКЕ ИМОВИНЕ КОЈА СЕ ИСКАЗУЈЕ ПО ФЕР ВРЕДНОСТИ КРОЗ БИЛАНС УСПЕХА	1040		
67	Ј. ОСТАЛИ ПРИХОДИ	1041	2.300	2.146
57	К. ОСТАЛИ РАСХОДИ	1042	2.000	2.500
	Л. УКУПНИ ПРИХОДИ (1001 + 1027 + 1039 + 1041)	1043		88.031
	Љ. УКУПНИ РАСХОДИ (1013 + 1032 + 1040 + 1042)	1044		71.679
	М. ДОБИТАК ИЗ РЕДОВНОГ ПОСЛОВАЊА ПРЕ ОПОРЕЗИВАЊА (1043 - 1044) ≥ 0	1045	4.683	16.352
	Н. ГУБИТАК ИЗ РЕДОВНОГ ПОСЛОВАЊА ПРЕ ОПОРЕЗИВАЊА (1044 - 1043) ≥ 0	1046		
69-59	Њ. ПОЗИТИВАН НЕТО ЕФЕКАТ НА РЕЗУЛТАТ ПО ОСНОВУ ДОБИТКА ПОСЛОВАЊА КОЈЕ СЕ ОБУСТАВЉА, ПРОМЕНА РАЧУНОВОДСТВЕНИХ ПОЛИТИКА И ИСПРАВКИ ГРЕШАКА ИЗ РАНИЈИХ ПЕРИОДА	1047		
59- 69	О. НЕГАТИВАН НЕТО ЕФЕКАТ НА РЕЗУЛТАТ ПО ОСНОВУ ГУБИТКА ПОСЛОВАЊА КОЈЕ СЕ ОБУСТАВЉА, ПРОМЕНА РАЧУНОВОДСТВЕНИХ ПОЛИТИКА И ИСПРАВКИ ГРЕШАКА ИЗ РАНИЈИХ ПЕРИОДА	1048		
	П. ДОБИТАК ПРЕ ОПОРЕЗИВАЊА (1045 - 1046 + 1047 - 1048) ≥ 0	1049	4.683	16.352
	Р. ГУБИТАК ПРЕ ОПОРЕЗИВАЊА (1046 - 1045 + 1048 - 1047) ≥ 0	1050		
	С. ПОРЕЗ НА ДОБИТАК			
721	І. ПОРЕСКИ РАСХОД ПЕРИОДА	1051	702	2.453
722 дуг. салдо	ІІ. ОДЛОЖЕНИ ПОРЕСКИХ РАСХОДИ ПЕРИОДА	1052		
722 пот. салдо	ІІІ. ОДЛОЖЕНИ ПОРЕСКИ ПРИХОДИ ПЕРИОДА	1053		
723	Т. ИСПЛАЋЕНА ЛИЧНА ПРИМАЊА ПОСЛОДАВЦА	1054		
	Ћ. НЕТО ДОБИТАК (1049 - 1050 - 1051 - 1052 + 1053 - 1054) ≥ 0	1055	3.981	13.899
	У. НЕТО ГУБИТАК (1050 - 1049 + 1051 + 1052 - 1053 + 1054) ≥ 0	1056		
	І. НЕТО ДОБИТАК КОЈИ ПРИПАДА УЧЕШЋИМА БЕЗ ПРАВА КОНТРОЛЕ	1057		
	ІІ. НЕТО ДОБИТАК КОЈИ ПРИПАДА МАТИЧНОМ ПРАВНОМ ЛИЦУ	1058		
	ІІІ. НЕТО ГУБИТАК КОЈИ ПРИПАДА УЧЕШЋИМА БЕЗ ПРАВА КОНТРОЛЕ	1059		
	ІV. НЕТО ГУБИТАК КОЈИ ПРИПАДА МАТИЧНОМ ПРАВНОМ ЛИЦУ	1060		
	V. ЗАРАДА ПО АКЦИЈИ			
	1. Основна зарада по акцији	1061		
	2. Умањена (разводњена) зарада по акцији	1062		

3.2.3.Извештај о новчаним токовима готовине у периоду 01.01.-31.12.2020. године

Прилог 16

**ИЗВЕШТАЈ О ТОКОВИМА ГОТОВИНЕ
у периоду од 01.01. до 31.12.2021. године**

у 000 динара

ПОЗИЦИЈА	АОП	План 01.01-31.12.2021.	Реализација (процена) 01.01-31.12.2021.
1	2	3	4
А. ТОКОВИ ГОТОВИНЕ ИЗ ПОСЛОВНИХ АКТИВНОСТИ			
I. Приливи готовине из пословних активности (1 до 4)	3001	103101	72952
1. Продаја и примљени аванси у земљи	3002	99601	72122
2. Продаја и примљени аванси у иностранству	3003		
3. Примљене камате из пословних активности	3004	1200	830
4. Остали приливи из редовног пословања	3005	2300	
II. Одливи готовине из пословних активности (1 до 8)	3006	92787	77888
1. Исплате добављачима и дати аванси у земљи	3007	57570	46287
2. Исплате добављачима и дати аванси у иностранству	3008		
3. Зараде, накнаде зарада и остали лични расходи	3009	34073	26580
4. Плаћене камате у земљи	3010	10	221
5. Плаћене камате у иностранству	3011		
6. Порез на добитак	3012	234	1054
7. Одливи по основу осталих јавних прихода	3013	900	3746
8. Остали одливи из пословних активности	3014		
III. Нето прилив готовине из пословних активности (I - II)	3015	10314	
IV. Нето одлив готовине из пословних активности (II - I)	3016		4936
Б. ТОКОВИ ГОТОВИНЕ ИЗ АКТИВНОСТИ ИНВЕСТИРАЊА			
I. Приливи готовине из активности инвестирања (1 до 5)	3017		15050
1. Продаја акција и удела	3018		
2. Продаја нематеријалне имовине, некретнина, постројења, опреме и биолошких средстава	3019		
3. Остали финансијски пласмани	3020		15050
4. Примљене камате из активности инвестирања	3021		
5. Примљене дивиденде	3022		
II. Одливи готовине из активности инвестирања (1 до 3)	3023	4766	
1. Куповина акција и удела	3024		
2. Куповина нематеријалне имовине, некретнина, постројења, опреме и биолошких средстава	3025	4766	
3. Остали финансијски пласмани	3026		
III. Нето прилив готовине из активности инвестирања (I - II)	3027		
IV. Нето одлив готовине из активности инвестирања (II - I)	3028	4766	
В. ТОКОВИ ГОТОВИНЕ ИЗ АКТИВНОСТИ ФИНАНСИРАЊА			
I. Приливи готовине из активности финансирања (1 до 7)	3029		
1. Увећање основног капитала	3030		
2. Дугорочни кредити у земљи	3031		
3. Дугорочни кредити у иностранству	3032		
4. Краткорочни кредити у земљи	3033		
5. Краткорочни кредити у иностранству	3034		
6. Остале дугорочне обавезе	3035		
7. Остале краткорочне обавезе	3036		
II. Одливи готовине из активности финансирања (1 до 8)	3037		
1. Откуп сопствених акција и удела	3038		
2. Дугорочни кредити у земљи	3039		
3. Дугорочни кредити у иностранству	3040		
4. Краткорочни кредити у земљи	3041		
5. Краткорочни кредити у иностранству	3042		
6. Остале обавезе	3043		
7. Финансијски лизинг	3044		
8. Исплаћене дивиденде	3045		
III. Нето прилив готовине из активности финансирања (I - II)	3046		
IV. Нето одлив готовине из активности финансирања (II - I)	3047		
Г. СВЕГА ПРИЛИВ ГОТОВИНЕ (3001 + 3017 + 3029)	3048	103101	88002
Д. СВЕГА ОДЛИВ ГОТОВИНЕ (3006 + 3023 + 3037)	3049	97553	77888
Ђ. НЕТО ПРИЛИВ ГОТОВИНЕ (3048 - 3049) ≥ 0	3050	5548	10114
Е. НЕТО ОДЛИВ ГОТОВИНЕ (3049 - 3048) ≥ 0	3051		
Ж. ГОТОВИНА НА ПОЧЕТКУ ОБРАЧУНСКОГ ПЕРИОДА	3052	4766	5713
З. ПОЗИТИВНЕ КУРСНЕ РАЗЛИКЕ ПО ОСНОВУ ПРЕРАЧУНА ГОТОВИНЕ	3053		
И. НЕГАТИВНЕ КУРСНЕ РАЗЛИКЕ ПО ОСНОВУ ПРЕРАЧУНА ГОТОВИНЕ	3054		
Ј. ГОТОВИНА НА КРАЈУ ОБРАЧУНСКОГ ПЕРИОДА (3050 - 3051 + 3052 + 3053 - 3054)	3055	10314	15827

4.ПЛАНИРАНИ ФИЗИЧКИ ОБИМ АКТИВНОСТИ ЗА 2021. ГОДИНУ

Физички обим производње-услуга:

Р.Б.	НАЗИВ ПРОИЗВОДА УСЛУГЕ	ЈЕД. МЕРЕ	ОСТВАР ЕНО У 2020.	ПЛАН ЗА 2021.	ПРОЦЕНА ЗА 2021.	ПЛАН ЗА 2022.	ИНДЕКС	
							6/5	7/5
1	2	3	4	5	6	7	8	9
1	Производња воде	м3	1.063.505	1.050.000	1.080.000	1.100.000	102,86	104,76
2	Изношење смећа	м2	804.160	790.000	850.000	900.000	107,59	105,88
3	Одрж.јав.површина	м2	74.066	74.066	74.066	74.066	100,00	100,00
4	Чишћење снега	км.	136	141	141-	141	100,00	100,00
5	Оправка вод.мреже	-	-	-	-	-	-	-
6	Оргнизовање пијаца	-	-	-	-	-	-	-
7	Одржавање путева	-	-	-	-	-	-	-
8	Закупнине	м2	-	-	-	-	-	-
9	Услуге	-	-	-	-	-	-	-
10	Одржавање гробља	м2	20.000	20.000	20.000	20.000	100,00	100,00

Физички обим реализације услуга из основне делатности предузећа (дистрибуција чисте воде) јесу метри кубни фактурисане чисте воде. Физички обим услуга фактурисане воде у 2021. године је процењен за 1.080.000 м3 и односу на реализацију у 2020. години већи је за 1,55%.

Произведене количине воде у 2021. години било је довољно за целокупну потрошњу грађана и привреде. Сва произведена вода је редовно контролисана и узорци су били бактериолошки и физичко-хемијски исправни.

5. АНАЛИЗА ПОСЛОВНОГ ОКРУЖЕЊА

Битно измењено пословно окружење у последњих неколико година, довело је ово предузеће до суочавања са великим тешкоћама у пословању.

Пресудан је био утицај следећих фактора:

- смањена продаја воде привреди,
- политика цена,
- пад стандарда становништва

Продајна цена испоручене воде за домаћинства – грађане је значајно нижа од трошкова производње јер се водило рачуна о економској ситуацији у друштву.

Посебно изражен проблем у раду ЈКП "Моравац" Мрчајевци је немогућност наплате комуналних услуга, а разлог је што већину корисника наших услуга чини сеоско становништво, које се у односу на све друге категорије становништва налази у најтежем економском положају.

Из наведених разлога, ЈКП "Моравац" потребна финансијска средства за вршење комуналних делатности обезбеђује извођењем радова на општинским и некатегорисаним путевима града Чачка.

СТРУКТУРА ПРИХОДА И РАСХОДА

рб	НАЗИВ	ПЛАН 2021.год.		ПРОЦЕНА ОСТВАРЕЊА 2021		ПЛАН 2022.год.		% 5/3	% 7/5	% 7/3
		ИЗНОС (ДИН)	% учешће	ИЗНОС (ДИН)	% учешће	ИЗНОС (ДИН)	% учешће			
1	2	3	4	5	6	7	8	9	10	11
A ПОСЛОВНИ ПРИХОДИ И РАСХОДИ										
I	ПОСЛОВНИ ПРИХОДИ	96.404.354,61	100	84.650.976,34	100	76.252.177,00	100	87,81	90,08	79,10
1	Приход од воде	19.800.000,00	20,54	18.100.000,00	21,38	22.000.000,00	28,85	91,41	121,55	111,11
2	Приход од чишћења снега	14.545.454,55	15,09	10.907.585,00	12,89	10.909.091,00	14,31	74,99	100,01	75,00
3	Приход од одрж.јавних и зелених површина	1.927.272,73	2,00	1.927.273,00	2,28	1.927.273,00	2,53	100,00	100,00	100,00
4	Приход од чишћења смећа	3.200.000,00	3,32	2.307.432,00	2,73	3.200.000,00	4,20	72,11	138,68	100,00
5	Приход од опр. Вод. мреже и прикључака	3.000.000,00	3,11	1.649.106,00	1,95	3.500.000,00	4,59	54,97	212,24	116,67
6	Приход од пијачарине	100.000,00	0,10	10.000,00	0,01	100.000,00	0,13	10,00	1000,00	100,00
7	Приход од одрж.путног појаса и коловоза	43.333.333,33	44,95	43.333.333,00	51,19	29.166.666,00	38,25	100,00	67,31	67,31
8	Приход од закупнина	2.500.000,00	2,59	2.195.835,00	2,59	2.500.000,00	3,28	87,83	113,85	100,00
9	Приход од услуга трећем лицу	1.300.000,00	1,35	0,00	0,00	1.300.000,00	1,70	0,00	0,00	100,00
10	Приход од одржавања гробља	100.000,00	0,10	50.000,00	0,06	100.000,00	0,13	50,00	173,91	100,00
11	Приход по основу реализације Јавног рада	3.098.294,00	3,21	670.412,34	0,79	1.549.147,00	2,03	21,64	231,07	50,00
12	Приход од усл.прош.РЗС3 Липница Петровић	2.500.000,00	2,59	2.500.000,00	2,95		0,00	100,00	0,00	0,00
13	Приходи од субвенције Града Чачка	1.000.000,00	1,04	1.000.000,00	1,18		0,00	100,00	0,00	0,00
II	ПОСЛОВНИ РАСХОДИ	92.910.790,00	100	68.868.749,00	100	76.232.003,00	100	74,12	110,69	82,05
1	Трошкови материјала	14.408.000,00	15,51	7.641.448,00	11,10	5.474.000,00	7,18	53,04	71,64	37,99
	материјал помоћни и остали(бетонске цеви, шљунак, хлор)	5.700.000,00	6,13	3.000.000,00	4,36	2.000.000,00	2,62	52,63	66,67	35,09
	материјал за хигијену	50.000,00	0,05	50.000,00	0,07	50.000,00	0,07	100,00	100,00	100,00
	канцеларијски материјал	300.000,00	0,32	220.000,00	0,32	250.000,00	0,33	73,33	113,64	83,33
	резервни делови	5.300.000,00	5,70	2.200.000,00	3,19	2.500.000,00	3,28	41,51	113,64	47,17
	рез.делови за прош.РЗС3 Липница-Петрови	1.510.000,00	1,63	1.510.000,00	2,19	0,00	0,00	100,00	0,00	0,00
	заштита на раду	500.000,00	0,54	250.000,00	0,36	200.000,00	0,26	50,00	80,00	40,00
	трошкови алата и инвентара	1.000.000,00	1,08	400.000,00	0,58	450.000,00	0,59	40,00	112,50	100,00
	трошкови извођења Јавних радова	48.000,00	0,05	11.448,00	0,02	24.000,00	0,03	23,85	209,64	50,00
2	Трошкови горива и мазива	9.500.000,00	10,22	6.450.000,00	9,37	6.500.000,00	8,53	67,89	100,78	68,42
3	Трошков и електричне енергије	5.500.000,00	5,92	4.600.000,00	6,68	5.500.000,00	7,21	83,64	119,57	100,00
4	Трошкови бруто зараде за старозапослене	18.446.563,00	19,85	18.116.058,00	26,31	23.922.543,00	31,38	98,21	132,05	129,69
	нето зараде за старозапослене	13.348.279,00	14,37	13.007.356,00	18,89	17.215.533,00	22,58	97,45	132,35	128,97
	порез на зараде за старозапослене	1.427.417,00	1,54	1.503.606,00	2,18	1.946.424,00	2,55	105,34	129,45	136,36
	доп. на зараде за старозапослене	3.670.867,00	3,95	3.605.096,00	5,23	4.760.586,00	6,24	98,21	132,05	129,69
5	Трошкови бруто зараде за новозапослене	3.027.960,00	3,26	2.006.732,00	2,91	5.354.380,00	7,02	66,27	266,82	176,83
	нето зараде за новозапослене	2.188.476,00	2,36	1.440.837,00	2,09	3.849.920,00	5,05	65,84	267,20	175,92
	порез на зараде за новозапослене	236.916,00	0,25	166.556,00	0,24	438.938,00	0,58	70,30	263,54	185,27
	доп. на зараде за новозапослене	602.568,00	0,65	399.339,00	0,58	1.065.522,00	1,40	66,27	266,82	176,83

рб	НАЗИВ	ПЛАН ЗА 2021. год.		ПРОЦЕНА ОСТВАРЕЊА 2021		ПЛАН ЗА 2022. год.		% 5/3	% 7/5	% 7/3
		ИЗНОС (ДИН)	% учешће	ИЗНОС (ДИН)	% учешће	ИЗНОС (ДИН)	% учешће			
1	2	3	4	5	6	7	8	9	10	11
6	Трошкови доприноса на терет послодавца за старозапослене	3.071.353,00	3,31	3.016.324,00	4,38	3.863.499,00	5,07	98,21	128,09	125,79
7	Трошкови допр. на терет посл. за новозап.	504.156,00	0,54	334.121,00	0,49	864.740,00	1,13	66,27	0,00	171,52
8	Трошкови и уговора о делу	111.247,00	0,12	111.247,00	0,16	127.934,00	0,17	100,00	115,00	115,00
9	Привремени и повремени послови	123.621,00	0,13	123.621,00	0,18	142.164,00	0,19	100,00	115,00	115,00
10	Трошкови прив. послови Јавни радови	2.906.294,00	3,13	658.964,00	0,96	1.525.147,00	2,00	22,67	231,45	52,48
11	Трош. зарада чл. Надзорног Одбор	607.596,00	0,65	607.596,00	0,88	607.596,00	0,80	100,00	100,00	100,00
12	Трошкови за службена путовања	80.000,00	0,09	55.670,00	0,08	70.000,00	0,09	69,59	125,74	87,50
13	Трош. превоза на посао и са посла	1.200.000,00	1,29	882.500,00	1,28	1.100.000,00	1,44	73,54	124,65	91,67
14	Трош. Прев. на посао и са посла-Јавни рад	144.000,00	0,15	0,00	0,00	0,00	0,00	0,00	0,00	0,00
15	Отпремнине	650.000,00	0,70	270.000,00	0,39	320.000,00	0,42	41,54	118,52	49,23
16	Љубиларне награде	210.000,00	0,23	209.500,00	0,30	180.000,00	0,24	99,76	85,92	0,00
17	Солидарне помоћи	1.200.000,00	1,29	1.050.333,00	1,53	1.200.000,00	1,57	87,53	333,33	100,00
18	Трошкови омладинске задруге	3.000.000,00	3,23	2.772.990,00	4,03	2.200.000,00	2,89	92,43	79,34	73,33
19	Трошкови производних услуга	12.460.000,00	13,41	7.675.000,00	11,14	5.050.000,00	6,62	61,60	65,80	40,53
	ПТТ трошкови и трош. телефона	720.000,00	0,77	655.000,00	0,95	550.000,00	0,72	90,97	83,97	76,39
	одржавање Основних Средстава	4.800.000,00	5,17	3.800.000,00	5,52	3.000.000,00	3,94	79,17	78,95	62,50
	израда елабор.о резервама подземних вода	650.000,00	0,70	0,00	0,00	0,00	0,00	0,00	0,00	0,00
	трошкови обезбеђења објеката	1.300.000,00	1,40	430.000,00	0,62	1.500.000,00	1,97	33,08	348,84	115,38
	трош. дру. производних услуга	4.000.000,00	4,31	1.800.000,00	2,61	0,00	0,00	45,00	0,00	0,00
	трош.проширења R3CS3 Липница Петровићи	990.000,00	1,07	990.000,00	1,44	0,00	0,00	100,00	0,00	0,00
20	Трошкови и амортизације	7.000.000,00	7,53	7.000.000,00	10,16	5.500.000,00	7,21	100,00	78,57	78,57
21	Нематеријални трошкови	7.860.000,00	8,46	4.536.645,00	6,59	5.930.000,00	7,78	57,72	130,71	75,45
	трошкови прегледа воде	700.000,00	0,75	575.045,00	0,83	600.000,00	0,79	82,15	104,34	85,71
	трошкови регистрације возила и осигурање	700.000,00	0,75	550.000,00	0,80	600.000,00	0,79	78,57	109,09	85,71
	трошкови адвокатских услуга	300.000,00	0,32	120.000,00	0,17	150.000,00	0,20	40,00	300,00	50,00
	трош. других непроизводних услуга	4.930.000,00	5,31	2.500.000,00	3,63	3.700.000,00	4,85	50,71	148,00	75,05
	трошкови огласа	70.000,00	0,08	56.600,00	0,08	70.000,00	0,09	80,86	625,00	100,00
	трошкови репрезентације	120.000,00	0,13	120.000,00	0,17	120.000,00	0,16	100,00	100,00	100,00
	трошкови провизије	90.000,00	0,10	90.000,00	0,13	90.000,00	0,12	100,00	100,00	100,00
	судски трошкови	500.000,00	0,54	240.000,00	0,35	300.000,00	0,39	48,00	100,00	60,00
	тр.осиг.имовине и запослених	100.000,00	0,11	15.000,00	0,00	50.000,00	0,07	15,00	333,33	50,00
	трошкови саветовања и ревизије	350.000,00	0,38	270.000,00	0,39	250.000,00	0,33	77,14	92,59	71,43
22	Трош.пор. на имов. и водопр. такса и коморе	900.000,00	0,97	750.000,00	1,09	800.000,00	1,05	83,33	106,67	88,89
ПОСЛОВНИ РЕЗУЛТАТ		3.493.564,61		15.782.227,34		20.174,00				

рб	НАЗИВ	ПЛАН ЗА 2021. год.		ПРОЦЕНА ОСТВАРЕЊА 2021		ПЛАН ЗА 2022. год.		% 5/3	% 7/5	% 7/3
		ИЗНОС (ДИН)	% учешће	ИЗНОС (ДИН)	% учешће	ИЗНОС (ДИН)	% учешће			
1	2	3	4	5	6	7	8	9	10	11
Б	ФИНАНСИЈСКИ ПРИХОДИ И РАСХОДИ									
I	Финансијски приходи	1.200.000,00	100	1.234.500,00	100,00	1.500.000,00	100	102,88	100,57	125,00
	Приход од камата	1.200.000,00	100,00	1.234.500,00	100,00	1.500.000,00	100,00	102,88	121,51	125,00
II	Финансијски расходи	310.000,00	100	310.000,00	100,00	700.000,00	100	80,20	124,69	60,00
	Расходи кам. и нег. курсне разлике	310.000,00	100,00	310.000,00	100,00	700.000,00	100,00	100,00	225,81	225,81
	ФИНАНСИЈСКИ РЕЗУЛТАТ	890.000,00		924.500,00		800.000,00		103,88	86,53	89,89
В	ОСТАЛИ ПРИХОДИ И РАСХОДИ									
I	Ванредни и остали приходи	2.300.000,00	100	2.145.760,00	100,00	3.100.000,00	100	93,29	144,47	134,78
	Наплаћени судски трошкови	1.000.000,00	43,48	308.260,00	14,37	500.000,00	16,13	30,83	162,20	50,00
	Наплаћена отписана потраж. ранијих год.	1.200.000,00	52,17	1.800.000,00	83,89	2.500.000,00	80,65	0,00	138,89	0,00
	Остали ванредни приходи	100.000,00	4,35	37.500,00	1,75	100.000,00	3,23	37,50	266,67	0,00
II	Ванредни и остали расходи	2.000.000,00	100	2.500.000,00	100,00	2.500.000,00	100	125,00	100,00	125,00
	Отпис нена. потраживања преко 60 дана	2.000.000,00	100,00	2.500.000,00	100,00	2.500.000,00	100,00	125,00	100,00	125,00
	Расход постројења и опреме	0,00	0,00		0,00	0,00	0,00	0,00	0,00	0,00
	Накнада штете другим лицима	0,00	0,00		0,00	0,00	0,00	0,00	0,00	0,00
	ВАНРЕДНИ РЕЗУЛТАТ	300.000,00		-354.240,00		600.000,00				
	УКУПАН ПРИХОД:	99.904.354,61		88.031.236,34		80.852.177,00				
	УКУПАН РАСХОД:	95.220.790,00		71.678.749,00		79.432.003,00				
	ДОБИТАК :	4.683.564,61		16.352.487,34		1.420.174,00				

ОСНОВЕ ЗА ИЗРАДУ ПРОГРАМА ПОСЛОВАЊА ЗА 2022. ГОДИНУ

Полазни основ за израду Финансијског плана пословања ЈКП "Моравац" Мрчајевци за 2022. годину, представља физички план производње воде, комуналних услуга, планиран обим радова на пословима одржавања локалних и некатегорисаних путева на територији града Чачка као и услуге за трећа лица. У структури прихода за 2022. годину, радови на одржавању путног појаса и коловоза са 38,25%, па је њихова реализација веома важна за успешан рад предузећа. Планирани расходи за 2022. годину су директно зависни од обима производње воде, услуга и изведених радова.

На основу резултата пословања из предходних година и анализе тржишта, Програм пословања ЈКП "Моравац" Мрчајевци је у складу са Законом о Комуналним делатностима и Законом о Јавним предузећима из којих произилазе и активности предузећа које воде ка остваривању позитивног финансиског резултата, дефинишу његову развојну политику и изворе финансирања (имајући у виду и циљеве из средњорочног плана развоја предузећа).

6. ПЛАНИРАНИ ФИНАНСИЈСКИ ПОКАЗАТЕЉИ ЗА 2022. год.

Програмом пословања за 2022. годину планира се укупан ниво пословних прихода у износу од 76.252.177,00 динара.

А) Приходи:

1. Планирано повећање прихода од воде има највеће учешће, планиран је у износу од 22.000.000,00. У структури укупног прихода учествује са 21,38%. Планирано повећање прихода од воде износи 21,55% на остварене приходе у претходној години, базира се на предпоставци да ћемо увести у регистар потрошача нелегалне прикључке као и проширење водоводне мреже у Липници.

2. Приходи од оправки и прикључака на водоводну мрежу планирани су да се повећају за 112,24% под предпоставком да ће ЈКП „Моравац“ Мрчајевци успети да све нелегалне кориснике уведе у регистар легалних корисника, као и нове кориснике са подручја МЗ Липница.

3. Планирани приходи од услуга зелене пијаце већи су за 900% јер очекујемо да ће се у наредној години нормализовати продаја на Зеленој пијаци која је била смањена и није радила због Covid-19.

4. Приходи од услуга трећем лицу у претходној години нису реализовани из разлога што није имало могућности за њихову реализацију и исти су планирани на нивоу плана за 2021. годину.

Б) Расходи:

Програмом пословања за 2022. год. планира се укупан пословни расход у висини од 76.160.003,00 дин. Планирани ниво расхода је већи за 10,59% у односу на процену за 2021. год.

1. Трошкови материјала- планирани ниво трошкова материјала је за 28,36% мањи у односу на процену за 2021. год.

2. Трошкови зарада, накнада зарада и осталих личних расхода - наведени трошкови су планирани на основу планираног броја лица у сталном радном односу и новозапослених. Обзиром да је дошло до промене коефицијената запослених према новом Колективном уговору, дошло је знатно до повећања масе зарада. Повећана масе зарада по основу промене коефицијената за старозапослене (20 запослених) износи 2.280.591 динара, а остало повећање по основу повећања цене рада, топлог оброка, регреса, минулог рада износи 2.032.216 динара. Укупно повећање масе зарада у односу на реализацију у 2021. години за старозапослене износи 4.312.807 динара на годишњем нивоу. Планирана маса зарада за 5 новозапослених радника у 2022. години износи 6.219.120 динара. У 2022.год. планира се исплата отпремнине за једног запосленог који је стекао услов за одлазак у пензију. Трошкови уговора о делу планирани су у износу од 127.934 динара и већи су за 16.687 у односу на реализацију у 2021. години. Привремени и повремени послови планирани су у износу од 142.164 динара и већи су за 18.543 динара у односу на реализацију у 2021. години. Планирана је исплата солидарне помоћи запосленим лицима ради ублажавања неповољног материјалног положаја у износу од 41.800 динара по запосленом као и у случају смрти запосленог или чланова уже породице у укупном износу од 1.200.000 дин. Планирана је исплата јубиларних награда запосленима који остварују то право у износу од 180.000,00 дин. Планирано је смањење трошкова омладинске задруге за 20,66% а према члану 27к став 6 Закона о буџетском систему који гласи да предузећа која имају мање од 50 запослених лица на неодређено време могу да без прибављања сагласности ангажују до 7 лица. Како ЈКП "Моравац" испуњава тај услов, у току месеца неће бити прекорачења броја запослених (више од 7), а план ће се реализовати уз сагласност тела Владе, на предлог надлежног органа уз претходно прибављање мишљења Министарства.

3. Трошкови производних услуга планирани су на мањем нивоу за 34,20% у односу на процену остварења за 2021. год. Највеће учешће у овим трошковима имају трошкови текућег одржавања основних средстава 59,40%

4. Нематеријални трошкови планирани су на већем нивоу за 30,71% у односу на процену остварења за 2021.год. Највеће учеше у овим трошковима имају трошкови прегледа воде, регистрације возила и други нематеријални трошкови (одржавање електро и рачунарске опреме за водовод, услуге ФУК-а, одржавање рачунара, интернет странице и др.)

5. У 2022.год. планирано је извођење Јавних радова. Планирано је ангажовање 15 радника у два јавна рада. Планирана средства за ову намену износе 1.549.147 дин.

Добит- Планирани добитак на основу планираних прихода и расхода за 2021. годину износи 1.420.174 дин. и у односу на реализацију за 2021. год. мањи је 91,32%. Планирани добитак за 2022.год. распоредиће се у складу са Одлуком о усклађивању оснивачког акта ЈКП "Моравац", Статутом ЈКП Моравац" Мрчајевци и одлуком о Буџету Града уз претходну сагласност Скупштине града Чачка.

Прилог 2

Циљеви јавног предузећа са кључним индикаторима остварења циљева

Циљ	Индикатор	Базна година	Вредност индикатора				Извор провере	Активност за достизање циља
			Базна година	2022. година	2023. година	2024. година		
Смањење губитака на мрежи	3%	2021.	55%	53,35	31,75	50,2	месечни извештај	Улагање и одржавање опреме у функционалном стању
Повећање наплативости	2%	2021.	70%	72%	73%	75%	месечни извештај	Репрограми, опомене
Повећати број прикључака	10%	2021.	500	550	605	666	месечни извештај	Нелегалне прикључке увести у легалне кориснике, смањити накнаду за прикључак на водоводну мрежу

Предузеће ЈКП "Моравац" Мрчајевци пружа услуге снабдевања воде физичким и правним лицима. На пословање предузећа утичу интерни и екстерни фактори. Интерни фактори се испољавају кроз коришћење капацитета, организацију и радну дисциплину. Екстерни фактори се испољавју кроз планирану инфлацију и стопу раста бруто годишњег производа.

Кључне активности за достизање циљева:

- 1.Планско превентивно одржавање дистрибутивне мреже
- 2.Улагање и одржавање опреме у функционалном стању
- 3.Јачање кадровског капацитета

Пословни ризици и план управљања ризицима

Ризик	Вероватноћа ризика (1)		Утицај ризика (2)		Укупно (3)		Процењен финансијски ефекат у случају настанка ризика (у 000 дин)	Планиране активности у случају појаве ризика
	Избор	Вероватноћа	Избор	Утицај	3=1*2	Ефекат ризика		
Ризик ценовне стратегије	3	Висока вероватноћа	3	Висок утицај	9	Критичан ризик	30.000	Ублажити кроз субвенције оснивача
Ризик ликвидности	3	Висока вероватноћа	3	Висок утицај	9	Критичан ризик	40.000	Кредитна задуженост
Ризик кредитне задужености	2	Умерена вероватноћа	2	Умерен утицај	4	Умерен ризик	15.500	Рефинансирање кредита
Ризик кадровске структуре	2	Умерена вероватноћа	2	Умерен утицај	4	Умерен ризик	1.500	Примање запослених преко агенције

НАПОМЕНА:

Колона "Вероватноћа ризика" се попуњава по следећој шеми избором из падајућег менија:
 Број 1 - Ниска вероватноћа
 Број 2 - Умерена вероватноћа
 Број 3 - Висока вероватноћа

Колона "Утицај ризика" се попуњава по следећој шеми избором из падајућег менија:
 Број 1 - Низак утицај
 Број 2 - Умерен утицај
 Број 3 - Висок утицај

Колона "Укупно" се попуњава аутоматски

Идентификовани ризици се процењују тако што им се додељују оцене од 1-5 за вероватноћу појављивања како би се ефекат могао измерити, потребно је да се постави бодовни праг ефеката. Процена ефеката обухвата процену значаја последица ако се ризик оствари. Процена ефеката не узима у обзир вероватноћу, него само одговара на питање шта ће се догодити ако се одређени догађај оствари. Ефекат се бодује оценама од 1-5, где оцена 1 значи процену да ће тај догађај имати мали ефекат, док највиша оцена значи да ће догађај имати велики ефекат на остваривање циљева и спровођење процеса.

Приказ планираних и реализованих индикатора пословања

у 000 динара

		2019. година	2020. година	2021. година	2022. година
Укупни капитал	План	83.041	82.450	92.515	101.041
	Реализација	85.326	98.128	105.744	
	% одступања реализације од плана	+3%	+19%	+14%	-
	% одступања реализације у односу на реализацију претходне године	-	+15%	+8%	-4%
Укупна имовина	План	90.366	100.579	103.149	
	Реализација	76.319	91.468	116.688	
	% одступања реализације од плана	-16%	-9%	+13%	-
	% одступања реализације у односу на реализацију претходне године	-	+20%	+28%	-100%
Пословни приходи	План	73.588	81.873	96.404	76.252
	Реализација	68.901	69.468	84.651	
	% одступања реализације од плана	-6%	-15%	-12%	-
	% одступања реализације у односу на реализацију претходне године	-	+1%	+22%	-10%
Пословни расходи	План	73.427	81.798	92.911	76.232
	Реализација	63.990	63.618	68.869	
	% одступања реализације од плана	-13%	-22%	-26%	-
	% одступања реализације у односу на реализацију претходне године	-	-1%	+8%	+11%
Пословни резултат	План	161	75	4.683	1.420
	Реализација	4.911	5.850	16.352	
	% одступања реализације од плана	+2950%	+7700%	+249%	-
	% одступања реализације у односу на реализацију претходне године	-	+19%	+180%	-91%
Нето резултат	План	1.426	654	3.981	1.207
	Реализација	4.797	7.158	13.899	
	% одступања реализације од плана	+236%	+994%	+249%	-
	% одступања реализације у односу на реализацију претходне године	-	+49%	+94%	-91%
Број запослених на дан 31.12.					
	План	24	24	22	24
	Реализација	19	20	20	-
	% одступања реализације од плана	-21%	-17%	-9%	-
	% одступања реализације у односу на реализацију претходне године	-	+5%	0%	+20%
Просечна нето зарада					
	План	54.967	55.443	58.851	73.144
	Реализација	42.609	46.645	56.748	
	% одступања реализације од плана	-22%	-16%	-4%	-
	% одступања реализације у односу на реализацију претходне године	-	+9%	+22%	29%
Инвестиције					
	План	28.520	41.161	37.802	10.790
	Реализација	27.020	23.161	26.689	
	% одступања реализације од плана	-5%	-44%	-29%	-
	% одступања реализације у односу на реализацију претходне године	-	-14%	+15%	-60%

	2019. година реализација	2020. година реализација	2021. година реализација (процена)	План 2022. година
ЕБИТДА	144,24	130,14	223,69	22,7
ROA	6,45	6,56	11,35	0,97
ROE	8,21	7,29	13,14	1,19
Оперативни новчани ток	4746	10531	10114	9053
Дуг / капитал	7,04	11,35	35,33	22,2
Ликвидност	675	227	147,29	24,25
% зарада у пословним приходима	37,64	34,83	35,69	27,62

у 000 динара

	Стање на дан 31.12.2019.	Стање на дан 31.12.2020.	Стање на дан 31.12.2021.	План на дан 31.12.2022.
Кредитно задужење без гаранције државе			15050	11288
Кредитно задужење са гаранцијом државе				
Укупно кредитно задужење				

у 000 динара

		2019. година	2020. година	2021. година	План 2022. година
Субвенције	План	1500000	1354167	1000000	
	Пренето		1354167	1000000	-
	Реализовано		1354167	1000000	-
Остали приходи из буџета	План	40087716	45639392	61533333	49200000
	Пренето	40087716	45639392	61533333	49200000
	Реализовано	40087716	45639392	61533333	49200000
Укупно приходи из буџета	План	40087716	45639392	62533333	49200000
	Пренето	40087716	46993559	62533333	49200000
	Реализовано	40087716	46993559	62533333	49200000

НАПОМЕНА:

ROA (Return on Assets) - Стопа приноса средстава рачуна се: (нето добит / укупна средства) *100

ROE (Return on Equity) - Стопа приноса капитала рачуна се: (нето добит / капитал)*100

Оперативни новчани ток - новчани ток из пословних активности

Дуг / капитал представља однос укупног дуга (дугорочна резервисања и обавезе, одложене пореске обавезе и краткорочна резервисања и краткорочне обавезе) и капитала (укупна ставка из пасиве биланса стања) *100.

Ликвидност представља однос (обртна средства / краткорочне обавезе)*100.

% зарада у пословним приходима - (Трошкови зарада, накнада зарада и остали лични расходи / пословни приходи)*100

Показатељ ROA: планиран је са 0,97% што значи да предузеће ликвидно. Овај индикатор показје колико је ефикасно руководство фирме управљању имовином ради максимизирања профита, односно колико фирма зарађује на уложеном капиталу.

Показатељ ROE: планиран је са 1,19%. Овај показатељ се добије дељењем нето прихода са капиталом и он показује колико је зарада уложена у капиталу.

6.1. Биланс стања на дан 31.12.2022.

Прилог 5.

БИЛАНС СТАЊА на дан 31.12.2022. године

у 000 динара

Група рачуна, рачун	П О З И Ц И Ј А	АОП	Износ			
			План 31.03.2022.	План 30.06.2022.	План 30.09.2022.	План 31.12.2022.
1	2	3	4	5	6	7
	АКТИВА					
00	А. УПИСАНИ А НЕУПЛАЋЕНИ КАПИТАЛ	0001				
	Б. СТАЛНА ИМОВИНА (0003 + 0009 + 0017 + 0018 + 0028)	0002	104.166	104.166	104.166	104.166
01	И. НЕМАТЕРИЈАЛНА ИМОВИНА (0004 + 0005 + 0006 + 0007 + 0008)	0003	197	197	197	197
010	1. Улагања у развој	0004				
011, 012 и 014	2. Концесије, патенти, лиценце, робне и услужне марке, софтвер и остала нематеријална имовина	0005	197	197	197	197
013	3. Гудвил	0006				
015 и 016	4. Нематеријална имовина узета у лизинг и нематеријална имовина у припреми	0007				
017	5. Аванси за нематеријалну имовину	0008				
02	ИИ. НЕКРЕТНИНЕ, ПОСТРОЈЕЊА И ОПРЕМА (0010 + 0011 + 0012 + 0013 + 0014 + 0015 + 0016)	0009	103.969	103.969	103.969	103.969
020, 021 и 022	1. Земљиште и грађевински објекти	0010	37.764	37.764	37.764	37.764
023	2. Постројења и опрема	0011	65.107	65.107	65.107	65.107
024	3. Инвестиционе некретнине	0012				
025 и 027	4. Некретнине, постројења и опрема узети у лизинг и некретнине, постројења и опрема у припреми	0013				
026 и 028	5. Остале некретнине, постројења и опрема и улагања на туђим некретнинама, постројењима и опреми	0014	1.098	1.098	1.098	1.098
029 (део)	6. Аванси за некретнине, постројења и опрему у земљи	0015				
029 (део)	7. Аванси за некретнине, постројења и опрему у иностранству	0016				
03	ИИИ. БИОЛОШКА СРЕДСТВА	0017				
04 и 05	ИИИИ. ДУГОРОЧНИ ФИНАНСИЈСКИ ПЛАСМАНИ И ДУГОРОЧНА ПОТРАЖИВАЊА (0019 + 0020 + 0021 + 0022 + 0023 + 0024 + 0025 + 0026 + 0027)	0018				
040 (део), 041 (део) и 042 (део)	1. Учешћа у капиталу правних лица (осим учешћа у капиталу која се вреднују методом учешћа)	0019				
040 (део), 041 (део), 042 (део)	2. Учешћа у капиталу која се вреднују методом учешћа	0020				
043, 050 (део) и 051 (део)	3. Дугорочни пласмани матичном, зависним и осталим повезаним лицима и дугорочна потраживања од тих лица у земљи	0021				
044, 050 (део), 051 (део)	4. Дугорочни пласмани матичном, зависним и осталим повезаним лицима и дугорочна потраживања од тих лица у иностранству	0022				
045 (део) и 053 (део)	5. Дугорочни пласмани (дати кредити и зајмови) у земљи	0023				
045 (део) и 053 (део)	6. Дугорочни пласмани (дати кредити и зајмови) у иностранству	0024				
046	7. Дугорочна финансијска улагања (хартије од вредности које се вреднују по амортизованој вредности)	0025				
047	8. Откупљене сопствене акције и откупљени сопствени удели	0026				
048, 052, 054, 055 и 056	9. Остали дугорочни финансијски пласмани и остала дугорочна потраживања	0027				
28 (део) осим 288	ИИИИИ. ДУГОРОЧНА АКТИВНА ВРЕМЕНСКА РАЗГРАНИЧЕЊА	0028				
288	ИИИИИИ. ОДЛОЖЕНА ПОРЕСКА СРЕДСТВА	0029				
	Г. ОБРТНА ИМОВИНА (0031 + 0037 + 0038 + 0044 + 0048 + 0057 + 0058)	0030	17.871	18.885	21.617	19.334
Класа 1, осим групе рачуна 14	И. ЗАЛИХЕ (0032 + 0033 + 0034 + 0035 + 0036)	0031	4.153	3.526	3.571	4.091
10	1. Материјал, резервни делови, алат и ситан инвентар	0032	4.132	3.497	3.561	4.070
11 и 12	2. Недовршена производња и готови производи	0033				
13	3. Роба	0034				
150, 152 и 154	4. Плаћени аванси за залихе и услуге у земљи	0035	21	29	10	21
151, 153 и 155	5. Плаћени аванси за залихе и услуге у иностранству	0036				
14	ИИ. СТАЛНА ИМОВИНА КОЈА СЕ ДРЖИ ЗА ПРОДАЈУ И ПРЕСТАНАК ПОСЛОВАЊА	0037				
20	ИИИ. ПОТРАЖИВАЊА ПО ОСНОВУ ПРОДАЈЕ (0039 + 0040 + 0041 + 0042 + 0043)	0038	7.290	7.508	7.300	7.010

204	1. Потраживања од купаца у земљи	0039	7.290	7.508	7.300	7.010
205	2. Потраживања од купаца у иностранству	0040				
200 и 202	3. Потраживања од матичног, зависних и осталих повезаних лица у земљи	0041				
201 и 203	4. Потраживања од матичног, зависних и осталих повезаних лица у иностранству	0042				
206	5. Остала потраживања по основу продаје	0043				
21, 22 и 27	IV. ОСТАЛА КРАТКОРОЧНА ПОТРАЖИВАЊА (0045 + 0046 + 0047)	0044	873	1.114	1.373	1.227
21, 22 осим 223 и 224, и 27	1. Остала потраживања	0045	873	1.114	1.373	1.227
223	2. Потраживања за више плаћен порез на добитак	0046				
224	3. Потраживања по основу преплаћених осталих пореза и доприноса	0047				
23	V. КРАТКОРОЧНИ ФИНАНСИЈСКИ ПЛАСМАНИ (0049 + 0050 + 0051 + 0052 + 0053 + 0054 + 0055 + 0056)	0048				
230	1. Краткорочни кредити и пласмани - матично и зависна правна лица	0049				
231	2. Краткорочни кредити и пласмани - остала повезана правна лица	0050				
232, 234 (део)	3. Краткорочни кредити, зајмови и пласмани у земљи	0051				
233, 234 (део)	4. Краткорочни кредити, зајмови и пласмани у иностранству	0052				
235	5. Хартије од вредности које се вреднују по амортизованој вредности	0053				
236 (део)	6. Финансијска средства која се вреднују по фер вредности кроз Биланс успеха	0054				
237	7. Откупљене сопствене акције и откупљени сопствени удели	0055				
236 (део), 238 и 239	8. Остали краткорочни финансијски пласмани	0056				
24	VI. ГОТОВИНА И ГОТОВИНСКИ ЕКВИВАЛЕНТИ	0057	5.237	6.437	9.053	6.681
28 (део), осим 288	VII. КРАТКОРОЧНА АКТИВНА ВРЕМЕНСКА РАЗГРАНИЧЕЊА	0058	318	300	320	325
	D. УКУПНА АКТИВА = ПОСЛОВНА ИМОВИНА (0001 + 0002 + 0029 + 0030)	0059	122.037	123.051	125.783	123.500
88	Ђ. ВАНБИЛАНСНА АКТИВА	0060				
	ПАСИВА					
	A. КАПИТАЛ (0402 + 0403 + 0404 + 0405 + 0406 - 0407 + 0408 + 0411 - 0412) ≥ 0	0401	94.586	96.041	99.834	101.041
30, осим 306	I. ОСНОВНИ КАПИТАЛ	0402	44.678	44.678	44.678	44.678
31	II. УПИСАНИ А НЕУПЛАЋЕНИ КАПИТАЛ	0403				
306	III. ЕМИСИОНА ПРЕМИЈА	0404				
32	IV. РЕЗЕРВЕ	0405	28	28	28	28
330 и потражни салдо рачуна 331, 332, 333, 334, 335, 336 и 337	V. ПОЗИТИВНЕ РЕВАЛОРИЗАЦИОНЕ РЕЗЕРВЕ И НЕРЕАЛИЗОВАНИ ДОБИЦИ ПО ОСНОВУ ФИНАНСИЈСКИХ СРЕДСТАВА И ДРУГИХ КОМПОНЕНТИ ОСТАЛОГ СВЕОБУХВАТНОГ РЕЗУЛТАТА	0406				
дуговни салдо рачуна 331, 332, 333, 334, 335, 336 и 337	VI. НЕРЕАЛИЗОВАНИ ГУБИЦИ ПО ОСНОВУ ФИНАНСИЈСКИХ СРЕДСТАВА И ДРУГИХ КОМПОНЕНТИ ОСТАЛОГ СВЕОБУХВАТНОГ РЕЗУЛТАТА	0407				
34	VII. НЕРАСПОРЕЂЕНИ ДОБИТАК (0409 + 0410)	0408	49.880	51.335	55.128	56.335
340	1. Нераспоређени добитак ранијих година	0409	47.139	49.880	51.335	55.128
341	2. Нераспоређени добитак текуће године	0410	2.741	1.455	3.793	1.207
	VIII. УЧЕШЋА БЕЗ ПРАВА КОНТРОЛЕ	0411				
35	IX. ГУБИТАК (0413 + 0414)	0412				
350	1. Губитак ранијих година	0413				
351	2. Губитак текуће године	0414				
	B. ДУГОРОЧНА РЕЗЕРВИСАЊА И ДУГОРОЧНЕ ОБАВЕЗЕ (0416 + 0420 + 0428)	0415	18.249	18.249	16.368	14.486
40	I. ДУГОРОЧНА РЕЗЕРВИСАЊА (0417+0418+0419)	0416	3.199	3.199	3.199	3.199
404	1. Резервисања за накнаде и друге бенефиције запослених	0417	3.199	3.199	3.199	3.199
400	2. Резервисања за трошкове у гарантном року	0418				
40, осим 400 и 404	3. Остала дугорочна резервисања	0419				

41	II. ДУГОРОЧНЕ ОБАВЕЗЕ (0421 + 0422 + 0423 + 0424 + 0425 + 0426 + 0427)	0420	15.050	15.050	13.169	11.287
410	1. Обавезе које се могу конвертовати у капитал	0421				
411 (део) и 412 (део)	2. Дугорочни кредити и остале дугорочне обавезе према матичном, зависним и осталим повезаним лицима у земљи	0422				
411 (део) и 412 (део)	3. Дугорочни кредити и остале дугорочне обавезе према матичном, зависним и осталим повезаним лицима у иностранству	0423				
414 и 416 (део)	4. Дугорочни кредити, зајмови и обавезе по основу лизинга у земљи	0424	15.050	15.050	13.169	11.287
415 и 416 (део)	5. Дугорочни кредити, зајмови и обавезе по основу лизинга у иностранству	0425				
413	6. Обавезе по емитованим хартијама од вредности	0426				
419	7. Остале дугорочне обавезе	0427				
49 (део), осим 498 и 495 (део)	III. ДУГОРОЧНА ПАСИВНА ВРЕМЕНСКА РАЗГРАНИЧЕЊА	0428				
498	В. ОДЛОЖЕНЕ ПОРЕСКЕ ОБАВЕЗЕ	0429				
495 (део)	Г. ДУГОРОЧНИ ОДЛОЖЕНИ ПРИХОДИ И ПРИМЉЕНЕ ДОНАЦИЈЕ	0430				
	Д. КРАТКОРОЧНА РЕЗЕРВИСАЊА И КРАТКОРОЧНЕ ОБАВЕЗЕ (0432 + 0433 + 0441 + 0442 + 0449 + 0453 + 0454)	0431	9.202	8.761	9.581	7.973
467	I. КРАТКОРОЧНА РЕЗЕРВИСАЊА	0432				
42, осим 427	II. КРАТКОРОЧНЕ ФИНАНСИЈСКЕ ОБАВЕЗЕ (0434 + 0435 + 0436 + 0437 + 0438 + 0439 + 0440)	0433				
420 (део) и 421 (део)	1. Обавезе по основу кредита према матичном, зависним и осталим повезаним лицима у земљи	0434				
420 (део) и 421 (део)	2. Обавезе по основу кредита према матичном, зависним и осталим повезаним лицима у иностранству	0435				
422 (део), 424 (део), 425 (део), и 429 (део)	3. Обавезе по основу кредита и зајмова од лица која нису домаће банке	0436				
422 (део), 424 (део), 425 (део) и 429 (део)	4. Обавезе по основу кредита од домаћих банака	0437				
423, 424 (део), 425 (део) и 429 (део)	5. Кредити, зајмови и обавезе из иностранства	0438				
426	6. Обавезе по краткорочним хартијама од вредности	0439				
428	7. Обавезе по основу финансијских деривата	0440				
430	III. ПРИМЉЕНИ АВАНСИ, ДЕПОЗИТИ И КАУЦИЈЕ	0441				
43, осим 430	IV. ОБАВЕЗЕ ИЗ ПОСЛОВАЊА (0443 + 0444 + 0445 + 0446 + 0447 + 0448)	0442	1.790	1.090	1.800	980
431 и 433	1. Обавезе према добављачима - матична, зависна правна лица и остала повезана лица у земљи	0443				
432 и 434	2. Обавезе према добављачима - матична, зависна правна лица и остала повезана лица у иностранству	0444				
435	3. Обавезе према добављачима у земљи	0445	1.790	1.090	1.800	980
436	4. Обавезе према добављачима у иностранству	0446				
439 (део)	5. Обавезе по меницама	0447				
439 (део)	6. Остале обавезе из пословања	0448				
44,45,46, осим 467, 47 и 48	V. ОСТАЛЕ КРАТКОРОЧНЕ ОБАВЕЗЕ (0450 + 0451 + 0452)	0449	7.412	7.671	7.781	6.993
44, 45 и 46 осим 467	1. Остале краткорочне обавезе	0450	5.760	6.141	6.141	5.760
47,48 осим 481	2. Обавезе по основу пореза на додатну вредност и осталих јавних прихода	0451	1.168	1.273	970	1.020
481	3. Обавезе по основу пореза на добитак	0452	484	257	670	213
427	VI. ОБАВЕЗЕ ПО ОСНОВУ СРЕДСТАВА НАМЕЊЕНИХ ПРОДАЈИ И СРЕДСТАВА ПОСЛОВАЊА КОЈЕ ЈЕ ОБУСТАВЉЕНО	0453				
49 (део) осим 498	VII. КРАТКОРОЧНА ПАСИВНА ВРЕМЕНСКА РАЗГРАНИЧЕЊА	0454				
	Ђ. ГУБИТАК ИЗНАД ВИСИНЕ КАПИТАЛА (0415 + 0429 + 0430 + 0431 - 0059) ≥ 0 = 0407 + 0412 - 0402 - 0403 - 0404 - 0405 - 0406 - 0408 - 0411) ≥ 0	0455				
	Е. УКУПНА ПАСИВА (0401 + 0415 + 0429 + 0430 + 0431 - 0455)	0456	122.037	123.051	125.783	123.500
89	Ж. ВАНБИЛАНСНА ПАСИВА	0457				

6.2.Биланс успеха

Прилог 5а

БИЛАНС УСПЕХА
за период од 01.01.2022. до 31.12.2022. године

у 000 динара

Група рачуна, рачун	ПОЗИЦИЈА	АОП	Износ			
			План 01.01-31.03.2022.	План 01.01-30.06.2022.	План 01.01-30.09.2022.	План 01.01-31.12.2022.
1	2	3	4	5	6	7
	А. ПОСЛОВНИ ПРИХОДИ (1002 + 1005 + 1008 + 1009 - 1010 + 1011 + 1012)	1001	21.933	37.212	60.587	76.252
60	I. ПРИХОДИ ОД ПРОДАЈЕ РОБЕ (1003 + 1004)	1002	21.933	37.212	60.587	76.252
600, 602 и 604	1. Приходи од продаје робе на домаћем тржишту	1003				
601, 603 и 605	2. Приходи од продаје роба на иностраном тржишту	1004				
61	II. ПРИХОДИ ОД ПРОДАЈЕ ПРОИЗВОДА И УСЛУГА (1006 + 1007)	1005	21.540	36.248	57.654	70.803
610, 612 и 614	1. Приходи од продаје производа и услуга на домаћем тржишту	1006	21.540	36.248	57.654	70.803
611, 613 и 615	2. Приходи од продаје производа и услуга на иностраном тржишту	1007				
62	III. ПРИХОДИ ОД АКТИВИРАЊА УЧИНАКА И РОБЕ	1008				
630	IV. ПОВЕЋАЊЕ ВРЕДНОСТИ ЗАЛИХА НЕДОВРШЕНИХ И ГОТОВИХ ПРОИЗВОДА	1009				
631	V. СМАЊЕЊЕ ВРЕДНОСТИ ЗАЛИХА НЕДОВРШЕНИХ И ГОТОВИХ ПРОИЗВОДА	1010				
64 и 65	VI. ОСТАЛИ ПОСЛОВНИ ПРИХОДИ	1011	393	964	2.933	5.449
68, осим 683, 685 и 686	VII. ПРИХОДИ ОД УСКЛАЂИВАЊА ВРЕДНОСТИ ИМОВИНЕ (ОСИМ ФИНАНСИЈСКЕ)	1012				
	Б. ПОСЛОВНИ РАСХОДИ (1014 + 1015 + 1016 + 1020 + 1021 + 1022 + 1023 + 1024)	1013	19.058	36.200	57.174	76.232
50	I. НАБАВНА ВРЕДНОСТ ПРОДАТЕ РОБЕ	1014				
51	II. ТРОШКОВИ МАТЕРИЈАЛА, ГОРИВА И ЕНЕРГИЈЕ	1015	4.368	8.736	13.104	17.474
52	III. ТРОШКОВИ ЗАРАДА, НАКНАДА ЗАРАДА И ОСТАЛИ ЛИЧНИ РАСХОДИ (1017 + 1018 + 1019)	1016	10.370	20.739	31.109	41.478
520	1. Трошкови зарада и накнада зарада	1017	5.266	10.532	15.798	21.065
521	2. Трошкови пореза и доприноса на зараде и накнаде зарада	1018	3.235	6.470	9.705	12.940
52, осим 520 и 521	3. Остали лични расходи и накнаде	1019	1.869	3.737	5.606	7.473
540	IV. ТРОШКОВИ АМОРТИЗАЦИЈЕ	1020	1.375	2.750	4.125	5.500
58, осим 583, 585 и 586	V. РАСХОДИ ОД УСКЛАЂИВАЊА ВРЕДНОСТИ ИМОВИНЕ (ОСИМ ФИНАНСИЈСКЕ)	1021				
53	VI. ТРОШКОВИ ПРОИЗВОДНИХ УСЛУГА	1022	1.262	2.500	3.787	5.050
54, осим 540	VII. ТРОШКОВИ РЕЗЕРВИСАЊА	1023				
55	VIII. НЕМАТЕРИЈАЛНИ ТРОШКОВИ	1024	1.683	1.475	5.049	6.730
	В. ПОСЛОВНИ ДОБИТАК (1001 - 1013) ≥ 0	1025	2.875	1.012	3.413	20
	Г. ПОСЛОВНИ ГУБИТАК (1013 - 1001) ≥ 0	1026				
	Д. ФИНАНСИЈСКИ ПРИХОДИ (1028 + 1029 + 1030 + 1031)	1027	375	750	1.125	1.500
660 и 661	I. ФИНАНСИЈСКИ ПРИХОДИ ИЗ ОДНОСА СА МАТИЧНИМ, ЗАВИСНИМ И ОСТАЛИМ ПОВЕЗАНИМ ЛИЦИМА	1028				
662	II. ПРИХОДИ ОД КАМАТА	1029	375	750	1.125	1.500
663 и 664	III. ПОЗИТИВНЕ КУРСНЕ РАЗЛИКЕ И ПОЗИТИВНИ ЕФЕКТИ ВАЛУТНЕ КЛАУЗУЛЕ	1030				
665 и 669	IV. ОСТАЛИ ФИНАНСИЈСКИ ПРИХОДИ	1031				
	Ђ. ФИНАНСИЈСКИ РАСХОДИ (1033 + 1034 + 1035 + 1036)	1032	175	350	525	700
560 и 561	I. ФИНАНСИЈСКИ РАСХОДИ ИЗ ОДНОСА СА МАТИЧНИМ, ЗАВИСНИМ И ОСТАЛИМ ПОВЕЗАНИМ ЛИЦИМА	1033				
562	II. РАСХОДИ КАМАТА	1034	175	350	525	700
563 и 564	III. НЕГАТИВНЕ КУРСНЕ РАЗЛИКЕ И НЕГАТИВНИ ЕФЕКТИ ВАЛУТНЕ КЛАУЗУЛЕ	1035				
565 и 569	IV. ОСТАЛИ ФИНАНСИЈСКИ РАСХОДИ	1036				
	Е. ДОБИТАК ИЗ ФИНАНСИРАЊА (1027 - 1032) ≥ 0	1037	200	400	600	800
	Ж. ГУБИТАК ИЗ ФИНАНСИРАЊА (1032 - 1027) ≥ 0	1038				
683, 685 и 686	З. ПРИХОДИ ОД УСКЛАЂИВАЊА ВРЕДНОСТИ ФИНАНСИЈСКЕ ИМОВИНЕ КОЈА СЕ ИСКАЗУЈЕ ПО ФЕР ВРЕДНОСТИ КРОЗ БИЛАНС УСПЕХА	1039				
583, 585 и 586	И. РАСХОДИ ОД УСКЛАЂИВАЊА ВРЕДНОСТИ ФИНАНСИЈСКЕ ИМОВИНЕ КОЈА СЕ ИСКАЗУЈЕ ПО ФЕР ВРЕДНОСТИ КРОЗ БИЛАНС УСПЕХА	1040				
67	Ј. ОСТАЛИ ПРИХОДИ	1041	775	1.550	2.325	3.100
57	К. ОСТАЛИ РАСХОДИ	1042	625	1.250	1.875	2.500

	Л. УКУПНИ ПРИХОДИ (1001 + 1027 + 1039 + 1041)	1043	23.083	39.512	64.037	80.852
	Љ. УКУПНИ РАСХОДИ (1013 + 1032 + 1040 + 1042)	1044	19.858	37.800	59.574	79.432
	М. ДОБИТАК ИЗ РЕДОВНОГ ПОСЛОВАЊА ПРЕ ОПОРЕЗИВАЊА (1043 - 1044) ≥ 0	1045	3.225	1.712	4.463	1.420
	Н. ГУБИТАК ИЗ РЕДОВНОГ ПОСЛОВАЊА ПРЕ ОПОРЕЗИВАЊА (1044 - 1043) ≥ 0	1046				
69-59	Њ. ПОЗИТИВАН НЕТО ЕФЕКАТ НА РЕЗУЛТАТ ПО ОСНОВУ ДОБИТКА ПОСЛОВАЊА КОЈЕ СЕ ОБУСТАВЉА, ПРОМЕНА РАЧУНОВОДСТВЕНИХ ПОЛИТИКА И ИСПРАВКИ ГРЕШАКА ИЗ РАНИЈИХ ПЕРИОДА	1047				
59-69	О. НЕГАТИВАН НЕТО ЕФЕКАТ НА РЕЗУЛТАТ ПО ОСНОВУ ГУБИТКА ПОСЛОВАЊА КОЈЕ СЕ ОБУСТАВЉА, ПРОМЕНА РАЧУНОВОДСТВЕНИХ ПОЛИТИКА И ИСПРАВКИ ГРЕШАКА ИЗ РАНИЈИХ ПЕРИОДА	1048				
	П. ДОБИТАК ПРЕ ОПОРЕЗИВАЊА (1045 - 1046 + 1047 - 1048) ≥ 0	1049	3.225	1.712	4.463	1.420
	Р. ГУБИТАК ПРЕ ОПОРЕЗИВАЊА (1046 - 1045 + 1048 - 1047) ≥ 0	1050				
	С. ПОРЕЗ НА ДОБИТАК					
721	I. ПОРЕСКИ РАСХОД ПЕРИОДА	1051	484	257	670	213
722 дуг. салдо	II. ОДЛОЖЕНИ ПОРЕСКИХ РАСХОДИ ПЕРИОДА	1052				
722 пот. салдо	III. ОДЛОЖЕНИ ПОРЕСКИ ПРИХОДИ ПЕРИОДА	1053				
723	Т. ИСПЛАЋЕНА ЛИЧНА ПРИМАЊА ПОСЛОДАВЦА	1054				
	Ћ. НЕТО ДОБИТАК (1049 - 1050 - 1051 - 1052 + 1053 - 1054) ≥ 0	1055	2.741	1.455	3.793	1.207
	У. НЕТО ГУБИТАК (1050 - 1049 + 1051 + 1052 - 1053 + 1054) ≥ 0	1056				
	I. НЕТО ДОБИТАК КОЈИ ПРИПАДА УЧЕШЋИМА БЕЗ ПРАВА КОНТРОЛЕ	1057				
	II. НЕТО ДОБИТАК КОЈИ ПРИПАДА МАТИЧНОМ ПРАВНОМ ЛИЦУ	1058				
	III. НЕТО ГУБИТАК КОЈИ ПРИПАДА УЧЕШЋИМА БЕЗ ПРАВА КОНТРОЛЕ	1059				
	IV. НЕТО ГУБИТАК КОЈИ ПРИПАДА МАТИЧНОМ ПРАВНОМ ЛИЦУ	1060				
	V. ЗАРАДА ПО АКЦИЈИ					
	1. Основна зарада по акцији	1061				
	2. Умањена (разводњена) зарада по акцији	1062				

6.3. Извештај о токовима готовине

Прилог 56

ИЗВЕШТАЈ О ТОКОВИМА ГОТОВИНЕ
у периоду од 01.01. до 31.12.2022. године

у 000 динара

ПОЗИЦИЈА	АОП	Износ			
		План 01.01-31.03.2022.	План 01.01-30.06.2022.	План 01.01-30.09.2022.	План 01.01-31.12.2022.
1	2	3	4	5	6
A. ТОКОВИ ГОТОВИНЕ ИЗ ПОСЛОВНИХ АКТИВНОСТИ					
I. Приливи готовине из пословних активности (1 до 4)					
1. Продаја и примљени аванси у земљи	3001	25.626	42.057	67.295	88.663
2. Продаја и примљени аванси у иностранству	3002	25.246	41.802	66.912	88.153
3. Примљене камате из пословних активности	3003				
4. Остали приливи из редовног пословања	3004	380	255	383	510
5. Остали приливи из редовног пословања	3005				
II. Одливи готовине из пословних активности (1 до 8)					
1. Исплате добављачима и дати аванси у земљи	3006	24.389	40.857	62.798	89.154
2. Исплате добављачима и дати аванси у иностранству	3007	18.224	28.528	35.986	64.495
3. Зараде, накнаде зарада и остали лични расходи	3008				
4. Плаћене камате у земљи	3009	5.766	11.532	17.298	23.065
5. Плаћене камате у иностранству	3010	135	270	405	540
6. Порез на добитак	3011				
7. Одливи по основу осталих јавних прихода	3012	264	527	791	1.054
8. Остали одливи из пословних активности	3013				
9. Остали одливи из пословних активности	3014				
III. Нето прилив готовине из пословних активности (I - II)	3015	1.237	1.200	4.497	
IV. Нето одлив готовине из пословних активности (II - I)	3016				491
B. ТОКОВИ ГОТОВИНЕ ИЗ АКТИВНОСТИ ИНВЕСТИРАЊА					
I. Приливи готовине из активности инвестирања (1 до 5)					
1. Продаја акција и удела	3017				
2. Продаја нематеријалне имовине, некретнина, постројења, опреме и биолошких средстава	3018				
3. Остали финансијски пласмани	3019				
4. Примљене камате из активности инвестирања	3020				
5. Примљене дивиденде	3021				
II. Одливи готовине из активности инвестирања (1 до 3)					
1. Куповина акција и удела	3022				
2. Куповина нематеријалне имовине, некретнина, постројења, опреме и биолошких средстава	3023				
3. Остали финансијски пласмани	3024				
4. Куповина акција и удела	3025				
5. Куповина нематеријалне имовине, некретнина, постројења, опреме и биолошких средстава	3026				
6. Остали финансијски пласмани	3027				
III. Нето прилив готовине из активности инвестирања (I - II)	3028				
IV. Нето одлив готовине из активности инвестирања (II - I)	3029				
B. ТОКОВИ ГОТОВИНЕ ИЗ АКТИВНОСТИ ФИНАНСИРАЊА					
I. Приливи готовине из активности финансирања (1 до 7)					
1. Увећање основног капитала	3030				
2. Дугорочни кредити у земљи	3031				
3. Дугорочни кредити у иностранству	3032				
4. Краткорочни кредити у земљи	3033				
5. Краткорочни кредити у иностранству	3034				
6. Остале дугорочне обавезе	3035				
7. Остале краткорочне обавезе	3036				
II. Одливи готовине из активности финансирања (1 до 8)					
1. Откуп сопствених акција и удела	3037			1.881	1.881
2. Дугорочни кредити у земљи	3038				
3. Дугорочни кредити у иностранству	3039			1.881	1.881
4. Краткорочни кредити у земљи	3040				
5. Краткорочни кредити у иностранству	3041				
6. Остале обавезе	3042				
7. Финансијски лизинг	3043				
8. Исплаћене дивиденде	3044				
9. Исплаћене дивиденде	3045				
III. Нето прилив готовине из активности финансирања (I - II)	3046				
IV. Нето одлив готовине из активности финансирања (II - I)	3047			1.881	1.881
Г. СВЕГА ПРИЛИВ ГОТОВИНЕ (3001 + 3017 + 3029)					
	3048	25.626	42.057	67.295	88.663
Д. СВЕГА ОДЛИВ ГОТОВИНЕ (3006 + 3023 + 3037)					
	3049	24.389	40.857	64.679	91.035
Ђ. НЕТО ПРИЛИВ ГОТОВИНЕ (3048 - 3049) ≥ 0					
	3050	1.237	1.200	2.616	
Е. НЕТО ОДЛИВ ГОТОВИНЕ (3049 - 3048) ≥ 0					
	3051				2.372
Ж. ГОТОВИНА НА ПОЧЕТКУ ОБРАЧУНСКОГ ПЕРИОДА					
	3052	4.000	5.237	6.437	9.053
З. ПОЗИТИВНЕ КУРСНЕ РАЗЛИКЕ ПО ОСНОВУ ПРЕРАЧУНА ГОТОВИНЕ					
	3053				
И. НЕГАТИВНЕ КУРСНЕ РАЗЛИКЕ ПО ОСНОВУ ПРЕРАЧУНА ГОТОВИНЕ					
	3054				
Ј. ГОТОВИНА НА КРАЈУ ОБРАЧУНСКОГ ПЕРИОДА					
(3050 - 3051 + 3052 + 3053 - 3054)	3055	5.237	6.437	9.053	6.681

7.ПОЛИТИКА ЗАРАДА И ЗАПОШЉАВАЊА

Зараде и друга лична примања запослених се исплаћују у складу са следећим законима: (Закон о буџетском систему („Службени гласник РС“, број 54/2009, 73/2010, 101/2010, 101/2011, 93/2012, 62/2013, 63/2013, 108/2013, 142/2014 и 68/2015, 103/15, 99/2016, 113/2017, 95/2018, 31/2019, 72/2019, 149/2020), 118/2021 и 118/2021-др.Закон), Закон о раду („Сл.гласник РС“, број 24/2005, 61/2005, 54/2009, 101/2011, 32/2013, 75/2014, 113/2017-одлука УС, и 95/2018-аутентично мишљење, Закон о јавним предузећима („Сл. гласник РС“ бр. 15/2016 и 88/2019), Уредба о начину и контроли обрачуна и исплате зарада у Јавним предузећима („Сл.гласник РС“ бр. 15/2016), Уредба о поступку за прибављање сагласности за ново запошљавање и додатно радно ангажовање код корисника јавних средстава ("Сл.гласник РС"бр.113/13, 21/14, 66/14, 118/14, 22/15, 59/15, 62/19 и 159/20), Колективни уговор ЈКП "Моравац" Мрчајевци бр.738/1 од 05.09.2017. године и Анекс I бр.64 од 02.02.2018.године.

Маса средстава планирана за исплату зарада у 2022.години у бруто I износи 29.276.923 динара и односи се на 23 запосленог радника и директора предузећа (19 старозапослени и 5 новозапослена радника).

Планирана маса средстава за зараде у бруто I износу за 2022. годину на месечном нивоу у износу од 2.100.085 динара утврђена је тако што је основна зарада запослених обрачуната на основу планиране цене рада за 2022.годину у износу од 28.000 динара, примењене на сваки коефицијент запосленог што укупно износи 1.558.200 динара. Основна зарада запослених је увећана за износ топлог оброка по раднику у износу од 9.000 динара у бруто износу што износи 180.000 динара у укупном износу, увећање на име регреса у износу од 9.360 динара по раднику у укупном износу од 192.600 динара, увећање на име минулог рада за 0,4% на сваку годину радног стажа запосленог у износу од 139.384 динара и разлике до минималне зараде за 3 запослена радника чија зарада пада испод минималне цене рада у износу од 29.901 динар.

Планирана маса зарада у бруто I износу за новозапслене раднике у 2022.години на месечном нивоу износи 535.438 динара. Начин обрачуна зарада за новозапслене раднике исти је као и за старозаполене.

У 2022. години планирано је запошљавање 5 радника, 2 радника због упражњеног радног места на име одласка запослених у пензију (грађевински инжењер и возач) и 3 радника због проширења обима посла (1 руковаоц грађевинских машина, 1 водоинсталатер и 1 административни радник).

Планирана маса средстава за исплату зарада за пословодство обухвата средства за исплату зараде за директора и на месечном нивоу износи 191.110 динара у бруто I износу.

Средства за друга примања

Средства за друга примања се односе на:

- трошкови накнада по уговору о делу;
- трошкови накнаде по уговорима о привременим и повременим пословима;
- трошкови накнада члановима Надзорног одбора;
- исплата накнаде за отпремнине за редован одлазак у пензију;
- исплата трошкова превоза;
- исплата трошкова дневница;
- исплата средстава солидарне помоћи;

Трошкови накнада по уговорим о делу се односе на исплату трошкова за 1 запосленаг. Средства су планирана у износу од 127.934 динара и увећана су за 16.687 динара у односу на 2021. годину.

Трошкови накнада по уговорима о привременим и повременим пословима се односе на исплату трошкова за 1 запосленог и увећани су за 18.543 динара у односу на 2021. годину.

Накнаде председнику и члановима надзорног одбора Чланом 23. Закона о јавним предузећима („Сл. гл. РС“, бр 15/2016) је прописано да председник и чланови надзорног одбора имају право на одговарајућу накнаду за рад у надзорном одбору као и да висину накнаде, критеријуме и мерила за њено утврђивање одређује Влада што је и учињено доношењем Одлуке Владе о критеријумима и мерилима за утврђивање висине накнаде за рад у надзорним одборима јавних предузећа («Сл. гл. РС», бр. 102/2016 Накнада за чланове Надзорног одбора у 2022.години је планирана у укупном бруто износу од 607.596,00 динара.Трошкови накнаде члановима Надзорног одбора су планирана и исплаћују се на основу одлуке Оснивача. Председнику Надзорног одбора се исплаћује накнада у висини од 12.000,00 динара месечно, члановима се исплаћује накнада у висини од 10.000,00 динара месечно. На основу Одлуке Града Чачка у току године исплаћује се аконтација накнаде у износу од 60% накнаде а 40% се исплаћује накнада по усвајању извештаја о пословању за претходну годину. Износ накнаде за исплату члановима и председнику Надзорног одбора је у складу са Одлуком Владе Републике Србије о критеријумима и мерилима за утврђивање висине накнаде за рад у надзорним одборима јавних предузећа број 121-11800/2016 од 15.12.2016.године.

У 2022. години планирана су средства за исплату отпремнина за одлазак у пензију за једног запосленог који испуњава услов за одлазак у пензију.

Накнаде запосленима на име трошкова по основу доласка и одласка на посао као и трошкове дневница ће се исплаћивати у складу са потписаним Колективним уговором који је у примени.

Исплата средстава на име солидарне помоћи врши се у случају смрти запосленог или члана уже породице, у случају смрти родитеља, дуже или теже болести радника или члана породице, здравствене рехабилитације запосленог или члана уже породице и другим случајевима предвиђених Колективним уговором.

Исплата солидарне помоћи запосленима по основу Анекса II Колективног уговора за јавна предузећа у комуналној делатности се врши на име ублажавања лошег материјалног положаја запослених у износу од 41.800 динара по запосленом.

7.1.1.ПЛАН ИСПЛАТЕ ЗАРАДА У ЈКП"МОРАВАЦ" МРЧАЈЕВЦИ ЗА 2022. ГОДИНУ

Износ средстава за обрачун и исплату зараде органа пословодства-директора ЈКП"Моравац" за 2022. годину

Р.Б.	ЕЛЕМЕНТИ	ПЛАНИРАН ИЗНОС ЗАРАДА ЗА 2021.год.	ПЛАНИРАН ИЗНОС ЗАРАДА ЗА 2022.год
1	Тро. бруто зарада	1.484.400	2.293.320
1.1	Тро. нето зарад	1.062.524	1.630.776
1.2	Тро. пореза на зараде	126.480	206.172
1.3	Тро. допр. на зараде	295.396	456.372
2	Тро. доприноса на терет послодавца	247.152	370.380
3	Укупни тро. зарада	1.731.552	2.663.700

На основу члана 15. Закона о јавним предузећима ("Сл.гласник РС" број 15/2016, 88/2019) Орган пословодства предузећа је директор предузећа који:

- заступа и представља предузеће,
- организује и руководи процесом рада,
- води пословање предузећа,
- одговора за законитост рада предузећа,
- извршава одлуке Надзорног одбора,
- предлаже финансијске извештаје,
- предлаже план пословања и предузим мере за његово спровођење,
- предлаже дугорочни и средњорочни план пословне стратегије и развоја и одговоран је за њихово спровођење,
- доноси акт о систематизацији

Зарада директора предузећа до сада се утврђивала на основу планиране масе за исплату зараде директора, док је сада планирана за 2022.годину на основу уговореног коефицијента у износу од б и цене рада као за остале запослене.

Износ средстава за обрачун и исплату зарада запослених радника
ЈКП"Моравац" за 2022. годину

Р.Б.	ЕЛЕМЕНТИ	ПЛАНИРАН ИЗНОС ЗАРАДА ЗА 2021.год.	ПЛАНИРАН ИЗНОС ЗАРАДА ЗА 2022.год.
1	Тро. бруто зарада	16.962.163	21.629.223
1.1	Тро. нето зарад	12.285.755	15.584.757
1.2	Тро. пореза на зараде	1.300.937	1.740.252
1.3	Тро. допр. На зараде	3.375.471	4.304.214
2	Тро. доприноса на терет послодавца	2.824.201	3.493.119
	Укупни тро. зарада	19.786.364	25.122.342

Износ средстава за обрачун и исплату зарада за новозапослене
раднике ЈКП"Моравац" за 2022. годину

Р.Б.	ЕЛЕМЕНТИ	ПЛАНИРАН ИЗНОС ЗАРАДА ЗА 2021.год.	ПЛАНИРАН ИЗНОС ЗАРАДА ЗА 2022.год.
1	Тро. бруто зарада	3.027.960	5.354.380
1.1	Тро. нето зарад	2.188.476	3.849.920
1.2	Тро. пореза на зараде	236.916	438.938
1.3	Тро. допр. на зараде	602.568	1.065.522
2	Тро. доприноса на терет послодавца	504.156	864.740
	Укупни тро. зарада	3.532.116	6.219.120

Уколико се добије сагласност од надлежног министарства за пријем запослених на упражњена радна места услед природног одлива, а због потребе обављања процеса рада, ЈКП "Моравац" Мрчајевци ће извршити пријем по процедури прописаном Уредбом о поступку за прибављање сагласности за ново запошљавање и додатно радно ангажовање код корисника јавних средстава ("Сл.гласник РС" број 159/2020).

У 2022.години планирано је запошљавање пет радника на следећим пословима:

- 1 радник – грађевински инжењер или хидро инжењер VII степен стручне спреме са лиценцом – нето износ 101.500 динара, односно 142.054 динара бруто на месечном нивоу и коефицијентом 3,8 (планирано запошљавање у марту месецу)
- 1 радник – административни радник (у књиговодству) IV степен стручне спреме – нето износ 66.807 динара, односно 92.550 динара бруто на месечном нивоу и коефицијентом 2,4 (планирано запошљавање у марту)

- месецу)
- 1 радник – возач са одговарајућим категоријама (В, С, СЕ и Е) – III степен стручне спреме - нето износ 72.225 динара, односно 100.278 динара бруто на месечном нивоу и коефицијентом 2,7 (планирано запошљавање у марту месецу)
 - 1 радник – руковаоц грађевинским машинама – III степен стручне спреме - нето износ 72.225 динара, односно 100.278 динара бруто на месечном нивоу и коефицијентом 2,7 (планирано запошљавање у марту месецу)
 - 1 радник – водоинсталатер – III степен стручне спреме - нето износ 72.225 динара, односно 100.278 динара бруто на месечном нивоу и коефицијентом 2,7 (планирано запошљавање у марту месецу)

Износ средстава за обрачун и исплату зарада укупно
(запослени радници + директор + новозапослени радници) за 2022. годину

Р.Б	ЕЛЕМЕНТИ	ПЛАНИРАН ИЗНОС ЗАРАДА ЗА 2021.год.	ПЛАНИРАН ИЗНОС ЗАРАДА ЗА 2022.
1	Тро. бруто зарада	21.474.523	29.276.923
1.1	Тро. нето зарад	15.536.755	21.065.453
1.2	Тро. пореза на зараде	1.664.333	2.385.362
1.3	Тро. доприно на зараде	4.273.435	5.826.108
2	Тро. доприноса на терет послодавца	3.575.509	4.728.239
3	Укупни тро. зарада	25.050.032	34.005.162

7.2. Трошкови запослених

Прилог 7.

ТРОШКОВИ ЗАПОСЛЕНИХ

у динарима

Р.бр.	Трошкови запослених	План 01.01-31.12.2021.	Реализација (процена) 01.01-31.12.2021.	План 01.01-31.03.2022.	План 01.01-30.06.2022.	План 01.01-30.09.2022.	План 01.01-31.12.2022.
1.	Маса НЕТО зарада (зарада по одбитку припадајућих пореза и доприноса на терет запосленог)	15.536.755	14.448.193	5.266.363	10.532.726	15.799.089	21.065.453
2.	Маса БРУТО 1 зарада (зарада са припадајућим порезом и доприносима на терет запосленог)	21.474.523	20.122.790	7.319.231	14.638.462	21.957.693	29.276.923
3.	Маса БРУТО 2 зарада (зарада са припадајућим порезом и доприносима на терет послодавца)	25.050.032	23.473.235	8.501.290	17.002.581	25.503.871	34.005.162
4.	Број запослених по кадровској евиденцији - УКУПНО*	22	20	24	24	24	24
4.1.	- на неодређено време	19	19	23	23	23	23
4.2.	- на одређено време	3	1	1	1	1	1
5	Накнаде по уговору о делу	111.247	111.247		63.967	63.967	127.934
6	Број прималаца накнаде по уговору о делу*	1	1		1	1	1
7	Накнаде по ауторским уговорима						
8	Број прималаца накнаде по ауторским уговорима*						
9	Накнаде по уговору о привременим и повременим пословима	123.621	123.621		71.082	71.082	142.164
10	Број прималаца накнаде по уговору о привременим и повременим пословима*	1	1		1	1	1
11	Накнаде физичким лицима по основу осталих уговора-јавни рад	2.906.294	658.964		762.573	762.574	1.525.147
12	Број прималаца накнаде по основу осталих уговора*	30	6		15	15	15
13	Накнаде Омладинске задруге	3.000.000	2.772.990	550.000	1.100.000	1.650.000	2.200.000
14	Број прималаца Омладинске задруге	7	6	6	6	6	6
15	Накнаде члановима надзорног одбора	607.596	607.596	151.899	303.798	455.697	607.596
16	Број чланова надзорног одбора*	3	3	3	3	3	3
17	Накнаде члановима Комисије за ревизију						
18	Број чланова Комисије за ревизију*						
19	Превоз запослених на посао и са посла	1.200.000	882.500	300.000	600.000	900.000	1.100.000
20	Превоз запослених на посао и са посла-јавни рад	144.000	0				
21	Дневнице на службеном путу	80.000	55.670	17.500	35.000	52.500	70.000
22	Накнаде трошкова на службеном путу						
23	Отпремнина за одлазак у пензију	650.000	270.000	320.000			320.000
24	Број прималаца отпремнине	2	1	1			1
25	Јубиларне награде	210.000	209.500		180.000		180.000
26	Број прималаца јубиларних награда	2	2		1		1
27	Смештај и исхрана на терену						
28	Помоћ радницима и породици радника	1.200.000	1.050.333	1.000.000	1.070.000	1.140.000	1.200.000
29	Стипендије						
30	Остале накнаде трошкова запосленима и осталим физичким лицима						
31	Трошкови стручног усавршавања запослених						

* број запослених/прималаца/чланова последњег дана извештајног периода

** позиције од 5 до 29 које се исказују у новчаним јединицама приказати у бруто износу

7.3.Динамика запошљавања

Прилог 10

ДИНАМИКА ЗАПОШЉАВАЊА

Р. бр.	Основ одлива/пријема кадрова	Број запослених	Р. бр.	Основ одлива/пријема кадрова	Број запослених
	Стање на дан 31.12.2021. године	20		Стање на дан 30.06.2022. године	24
	Одлив кадрова у периоду 01.01-31.03.2022.	1		Одлив кадрова у периоду 01.07-30.09.2022.	
1	навести основ	ОДЛАЗАК У ПЕНЗИЈУ	1	навести основ	
2			2		
3			3		
4			4		
	Пријем кадрова у периоду 01.01-31.03.2022.	5		Пријем кадрова у периоду 01.07-30.09.2022.	
1	навести основ	САГЛАСНОСТ	1	навести основ	
2			2		
	Стање на дан 31.03.2022. године	24		Стање на дан 30.09.2022. године	24
Р. бр.	Основ одлива/пријема кадрова	Број запослених	Р. бр.	Основ одлива/пријема кадрова	Број запослених
	Стање на дан 31.03.2022. године	24		Стање на дан 30.09.2022. године	24
	Одлив кадрова у периоду 01.04-30.06.2022.			Одлив кадрова у периоду 01.10-31.12.2022.	
1	навести основ		1	навести основ	
2			2		
3			3		
4			4		
	Пријем кадрова у периоду 01.04-30.06.2022.			Пријем кадрова у периоду 01.10-31.12.2022.	
1	навести основ		1	навести основ	
2			2		
	Стање на дан 30.06.2022. године	24		Стање на дан 31.12.2022. године	24

7.4.Планирана структура запослених

Прилог 9.

Квалификациона структура

Редни број	Опис	Запослени		Надзорни одбор /Скупштина	
		Број на дан 31.12.2021.	Број на дан 31.12.2022.	Број на дан 31.12.2021.	Број на дан 31.12.2022.
1	ВСС	3	4	3	3
2	ВС	1	0		
3	ВКВ				
4	ССС	3	4		
5	КВ	10	13		
6	ПК	3	3		
7	НК				
УКУПНО		20	24	3	3

Старосна структура

Редни број	Опис	Број запослених 31.12.2021.	Број запослених 31.12.2022.
1	До 30 година		2
2	30 до 40	1	2
3	40 до 50	6	7
4	50 до 60	8	8
5	Преко 60	5	5
УКУПНО		20	24
Просечна старост		52,00	47,00

Редни број	Опис	Запослени		Надзорни одбор /Скупштина	
		Број на дан 31.12.2021.	Број на дан 31.12.2022.	Број на дан 31.12.2021.	Број на дан 31.12.2022.
1	Мушки	18	21	2	2
2	Женски	2	3	1	1
УКУПНО		20	24	3	3

Редни број	Опис	Број запослених 31.12.2021.	Број запослених 31.12.2022.
1	До 5 година	1	1
2	5 до 10	1	2
3	10 до 15	1	1
4	15 до 20	3	4
5	20 до 25	4	5
6	25 до 30	4	5
7	30 до 35	4	4
8	Преко 35	2	2
УКУПНО		20	24

Прилог 8.

Број запослених по секторима / организационим јединицама на дан 31.12.2021. године

Редни број	Сектор / Организациона јединица	Број систематизованих радних места	Број извршилаца	Број запослених по кадровској евиденцији	Број запослених на неодређено време	Број запослених на одређено време
1	Општи и правни послови	3	0	0	0	
2	Комерц.финансијски сектор	9	2	2	2	
3	Технички сектор	1	3	3	3	
4	Сектор водовода и канализ.	12	9	9	9	
5	Сектор пијаце, чистоће и гробље	9	5	5	5	
6	Директор	1	1	1		1
УКУПНО:		35	20	20	19	1

7.5.Исплаћене зараде

7.5.1. Исплаћена маса за зараде, број запослених и просечна зарада по месецима за 2021. годину

Прилог 11.

Исплаћена маса за зараде, број запослених и просечна зарада по месецима за 2021. годину* - Бруто 1

у динарима

Исплата по месецима 2021.	УКУПНО			СТАРОЗАПОСЛЕНИ**			НОВОЗАПОСЛЕНИ			ПОСЛОВОДСТВО		
	Број запослених	Маса зарада	Просечна зарада	Број запослених	Маса зарада	Просечна зарада	Број запослених	Маса зарада	Просечна зарада	Број запослених	Маса зарада	Просечна зарада
I	20	1.594.567	79.728	18	1.428.282		1	42.585		1	123.700	123.700
II	21	1.716.992	81.762	18	1.417.060		2	176.232		1	123.700	123.700
III	21	1.715.045	81.669	18	1.414.498		2	176.847		1	123.700	123.700
IV	21	1.693.812	80.658	18	1.389.576		2	180.536		1	123.700	123.700
V	21	1.662.603	79.172	18	1.359.240		2	179.663		1	123.700	123.700
VI	21	1.659.261	79.012	18	1.357.747		2	177.814		1	123.700	123.700
VII	21	1.656.057	78.860	18	1.354.543		2	177.814		1	123.700	123.700
VIII	21	1.658.072	78.956	18	1.360.693		2	173.679		1	123.700	123.700
IX	21	1.647.835	78.468	18	1.339.014		2	185.121		1	123.700	123.700
X	21	1.688.455	80.403	18	1.382.009		2	182.746		1	123.700	123.700
XI	20	1.715.045	85.752	17	1.414.498		2	176.847		1	123.700	123.700
XII	20	1.715.045	85.752	17	1.414.497		2	176.848		1	123.700	123.700
УКУПНО	249	20.122.789	970.192	214	16.631.657		23	2.006.732		12	1.484.400	1.484.400
ПРОСЕК	21	1.676.899	80.849	18	1.385.971		2	167.228		1	123.700	123.700

* исплата са проценом до краја године

** старозапослени у 2021. години су они запослени који су били у радном односу у децембру 2020. године

7.5.2. Маса за зараде, број запослених и просечна зарада по месецима за 2022. годину

Планирана маса за зараде, број запослених и просечна зарада по месецима за 2022. годину - Бруто 1

у динарима

План по месецима 2022.	УКУПНО			СТАРОЗАПОСЛЕНИ*			НОВОЗАПОСЛЕНИ			ПОСЛОВОДСТВО		
	Број запослених	Маса зарада	Просечна зарада	Број запослених	Маса зарада	Просечна зарада	Број запослених	Маса зарада	Просечна зарада	Број запослених	Маса зарада	Просечна зарада
I	20	2.100.085	105.004	19	1.908.975	100.472				1	191.110	191.110
II	20	2.100.085	105.004	19	1.908.975	100.472				1	191.110	191.110
III	25	2.635.523	105.421	19	1.908.975	100.472	5	535.438	107.088	1	191.110	191.110
IV	24	2.493.470	103.895	18	1.766.922	98.162	5	535.438	107.088	1	191.110	191.110
V	24	2.493.470	103.895	18	1.766.922	98.162	5	535.438	107.088	1	191.110	191.110
VI	24	2.493.470	103.895	18	1.766.922	98.162	5	535.438	107.088	1	191.110	191.110
VII	24	2.493.470	103.895	18	1.766.922	98.162	5	535.438	107.088	1	191.110	191.110
VIII	24	2.493.470	103.895	18	1.766.922	98.162	5	535.438	107.088	1	191.110	191.110
IX	24	2.493.470	103.895	18	1.766.922	98.162	5	535.438	107.088	1	191.110	191.110
X	24	2.493.470	103.895	18	1.766.922	98.162	5	535.438	107.088	1	191.110	191.110
XI	24	2.493.470	103.895	18	1.766.922	98.162	5	535.438	107.088	1	191.110	191.110
XII	24	2.493.470	103.895	18	1.766.922	98.162	5	535.438	107.088	1	191.110	191.110
УКУПНО	281	29.276.923	1.250.481	219	21.629.223	1.184.878	50	5.354.380	1.070.876	12	2.293.320	2.293.320
ПРОСЕК	23	2.439.744	104.207	18	1.802.435	98.740	5	535.438	107.088	1	191.110	191.110

*старозапослени у 2022. години су они запослени који су били у радном односу у предузећу у децембру 2021. године

Планирана маса за зараде увећана за доприносе на зараде, број запослених и просечна зарада по месецима за 2022. годину - Бруто 2

у динарима

План по месецима 2022.	УКУПНО			СТАРОЗАПОСЛЕНИ*			НОВОЗАПОСЛЕНИ			ПОСЛОВОДСТВО		
	Број запослених	Маса зарада	Просечна зарада	Број запослених	Маса зарада	Просечна зарада	Број запослених	Маса зарада	Просечна зарада	Број запослених	Маса зарада	Просечна зарада
I	20	2.439.249	121.962	19	2.217.274	116.699				1	221.975	221.975
II	20	2.439.249	121.962	19	2.217.274	116.699				1	221.975	221.975
III	25	3.061.161	122.446	19	2.217.274	116.699	5	621.912	124.382	1	221.975	221.975
IV	24	2.896.167	120.674	18	2.052.280	114.016	5	621.912	124.382	1	221.975	221.975
V	24	2.896.167	120.674	18	2.052.280	114.016	5	621.912	124.382	1	221.975	221.975
VI	24	2.896.167	120.674	18	2.052.280	114.016	5	621.912	124.382	1	221.975	221.975
VII	24	2.896.167	120.674	18	2.052.280	114.016	5	621.912	124.382	1	221.975	221.975
VIII	24	2.896.167	120.674	18	2.052.280	114.016	5	621.912	124.382	1	221.975	221.975
IX	24	2.896.167	120.674	18	2.052.280	114.016	5	621.912	124.382	1	221.975	221.975
X	24	2.896.167	120.674	18	2.052.280	114.016	5	621.912	124.382	1	221.975	221.975
XI	24	2.896.167	120.674	18	2.052.280	114.016	5	621.912	124.382	1	221.975	221.975
XII	24	2.896.167	120.674	18	2.052.280	114.016	5	621.912	124.382	1	221.975	221.975
УКУПНО	281	34.005.162	1.452.434	219	25.122.342	1.376.239	50	6.219.120	1.243.820	12	2.663.700	2.663.700
ПРОСЕК	23	2.833.764	121.036	18	2.093.529	114.687	5	621.912	124.382	1	221.975	221.975

*старозапослени у 2022. години су они запослени који су били у радном односу у предузећу у децембру 2021. године

Распон исплаћених и планираних зарада

у динарима

		Исплаћена у 2021. години		Планирана у 2022. години	
		Бруто 1	Нето	Бруто 1	Нето
Запослени без пословодства	Најнижа зарада	58758	43019	70631	51442
	Највиша зарада	123191	88187	153039	109193
Пословодство	Најнижа зарада	123700	88544	191110	135898
	Највиша зарада	123700	88544	191110	135898

7.6. Планиране накнаде члановима Надзорног одбора

7.6.1. Накнаде Скупштине и Надзорног одбора у нето износу

Накнаде Надзорног одбора / Скупштине у нето износу

у динарима

Месец	Надзорни одбор / Скупштина реализација 2021. година				Надзорни одбор / Скупштина план 2022. година			
	Укупан износ	Накнада председника	Накнада члана	Број чланова	Укупан износ	Накнада председника	Накнада члана	Број чланова
	1+(2*3)	1	2	3	1+(2*3)	1	2	3
I	19.200	7.200	6.000	2	32.000	12.000	10.000	2
II	19.200	7.200	6.000	2	32.000	12.000	10.000	2
III	19.200	7.200	6.000	2	32.000	12.000	10.000	2
IV	19.200	7.200	6.000	2	32.000	12.000	10.000	2
V	19.200	7.200	6.000	2	32.000	12.000	10.000	2
VI	19.200	7.200	6.000	2	32.000	12.000	10.000	2
VII	177.600	69.600	54.000	2	32.000	12.000	10.000	2
VIII	19.200	7.200	6.000	2	32.000	12.000	10.000	2
IX	19.200	7.200	6.000	2	32.000	12.000	10.000	2
X	19.200	7.200	6.000	2	32.000	12.000	10.000	2
XI	19.200	7.200	6.000	2	32.000	12.000	10.000	2
XII	19.200	7.200	6.000	2	32.000	12.000	10.000	2
УКУПНО	388.800	148.800	120.000		384.000	144.000	120.000	
ПРОСЕК	32.400	12.400	10.000	2	32.000	12.000	10.000	2

7.6.2. Накнаде Скупштине и Надзорног одбора у бруто износу

Накнаде Надзорног одбора / Скупштине у бруто износу

у динарима

Месец	Надзорни одбор / Скупштина реализација 2021. година				Надзорни одбор / Скупштина план 2022. година			
	Укупан износ	Накнада председника	Накнада члана	Број чланова	Укупан износ	Накнада председника	Накнада члана	Број чланова
	1+(2*3)	1	2	3	1+(2*3)	1	2	3
I	30.380	11.392	9.494	2	50.633	18.987	15.823	2
II	30.380	11.392	9.494	2	50.633	18.987	15.823	2
III	30.380	11.392	9.494	2	50.633	18.987	15.823	2
IV	30.380	11.392	9.494	2	50.633	18.987	15.823	2
V	30.380	11.392	9.494	2	50.633	18.987	15.823	2
VI	30.380	11.392	9.494	2	50.633	18.987	15.823	2
VII	273.417	102.531	85.443	2	50.633	18.987	15.823	2
VIII	30.380	11.392	9.494	2	50.633	18.987	15.823	2
IX	30.380	11.392	9.494	2	50.633	18.987	15.823	2
X	30.380	11.392	9.494	2	50.633	18.987	15.823	2
XI	30.380	11.392	9.494	2	50.633	18.987	15.823	2
XII	30.380	11.392	9.494	2	50.633	18.987	15.823	2
УКУПНО	607.597	227.843	189.877		607.596	227.844	189.876	
ПРОСЕК	50.633	18.987	15.823	2	50.633	18.987	15.823	2

7.6.3 Накнаде Комисије за ревизију

Прилог 13.

Накнаде Комисије за ревизију у нето износу

у динарима

Месец	Комисија за ревизију реализација 2021. година				Комисија за ревизију план 2022. година			
	Укупан износ	Накнада председника	Накнада члана	Број чланова	Укупан износ	Накнада председника	Накнада члана	Број чланова
	1+(2*3)	1	2	3	1+(2*3)	1	2	3
I								
II								
III								
IV								
V								
VI								
VII								
VIII								
IX								
X								
XI								
XII								
УКУПНО								
ПРОСЕК								

Напомена: ЈКП "Моравац" Мрчајевци нема формирану Комисију за ревизију.

8.ИНВЕСТИЦИЈЕ

Улога инвестиција у развоју сваког Јавног комуналног предузећа је веома важна, било да се ради о улагањима у објекте трајног карактера или у машине и опрему.

Планиране активности везане за обављање основне делатности успостављају улагања која ће обезбедити стабилност постројења за пречишћавање воде, сигурност у дистрибуцији корисника воде и унапређење пословне активности.

Када је реч о будућим инвестицијама и даље постоји потреба инвестирања да би се обезбедили услови за несметано и ефикасно обављање делатности ЈКП "Моравац" Мрчајевци. Због тога је неопходно реализовати планиране набавке добара, радова и услуга.

Планирана добра, услуге и радови поред тога што треба да обезбеде несметано обављање делатности треба да повећају ефикасност обављања делатности, као и да доведу до уштеда у потрошњи енергената, резервних делова и потрошног материјала.

Извор финансирања планираних инвестиционих активности су сопствена средства или кредит.

8.1. МАШИНЕ И ОПРЕМА

Прилог 16.

ПЛАН ИНВЕСТИЦИЈА

Редни број	Назив инвестиције	Година почетка финансирања пројекта	Година завршетка финансирања пројекта	Укупна вредност пројекта	Реализовано закључно са 31.12.2021. године	Структура финансирања	Износ према извору финансирања	План 2022. година				План 2023. година	План 2024. година		
								План 01.01-31.03.2022.	План 01.01-30.06.2022.	План 01.01-30.09.2022.	План 01.01-31.12.2022.				
1	БАГЕР	2021.	2024.	15.096.655	0	Сопствена средства									
						Позајмљена средства									
						Средства буџета (по контима)									
						Кредит	15.096.655			2.136.311	2.136.312	5.412.016	5.412.016		
						Укупно:	15.096.655			2.136.311	2.136.312	5.412.016	5.412.016		
2	ТРАКТОР	2022.	2022.	3.100.000		Сопствена средства	3.100.000	3.100.000			3.100.000				
						Позајмљена средства									
						Средства буџета (по контима)									
						Кредит									
						Укупно:	3.100.000	3.100.000			3.100.000				
3	МИЛЧЕР БОЧНИ	2022.	2022.	820.000		Сопствена средства	820.000	820.000			820.000				
						Позајмљена средства									
						Средства буџета (по контима)									
						Остало									
						Укупно:	820.000	820.000			820.000				
4	ПОСИПАЧ СА ДИСКОМ И ЕЛЕКТРОНСКОМ КОНТРОЛОМ	2022.	2022.	990.000		Сопствена средства	990.000	990.000			990.000				
						Позајмљена средства									
						Средства буџета (по контима)									
						Остало									
						Укупно:	990.000	990.000			990.000				
5	ПРИКОЛИЦА 5Т	2022.	2022.	600.000		Сопствена средства	600.000	600.000			600.000				
						Позајмљена средства									
						Средства буџета (по контима)									
						Остало									
						Укупно:	600.000	600.000			600.000				
6	ПРЕДЊИ ТРАКТОРСКИ УТОВАРИВАЧ	2022.	2022.	600.000		Сопствена средства	600.000	600.000			600.000				
						Позајмљена средства									
						Средства буџета (по контима)									
						Остало									
						Укупно:	600.000	600.000			600.000				
7	РАОНИК -ДАСКА 530КГ.	2022.	2022.	250.000		Сопствена средства	250.000	250.000			250.000				
						Позајмљена средства									
						Средства буџета (по контима)									
						Остало									
						Укупно:	250.000	250.000			250.000				
8	ЛАНАЦ ЗА КОПАЊЕ 1М	2022.	2022.	2.200.000		Сопствена средства	2.200.000	2.200.000			2.200.000				
						Позајмљена средства									
						Средства буџета (по контима)									
						Остало									
						Укупно:	2.200.000	2.200.000			2.200.000				
9	ШАСИЈА СА МОТОРОМ И КАБИНОМ-КАМИОН ТРОСОВИНАЦ	2021	2021.	8.655.000	8.655.000	Сопствена средства									
						Позајмљена средства									
						Средства буџета (по контима)									
						Кредит									
						Укупно:									
10	КИПЕРСКИ ТРОСТРАНИ САНДУК	2021.	2021.	3.245.000	3.245.000	Сопствена средства									
						Позајмљена средства									
						Средства буџета (по контима)									
						Кредит									
						Укупно:									
11	УПРАВНА ЗГРАДА СЛОБОДА	2022.	2022.	2.000.000		Сопствена средства	2.000.000	2.000.000			2.000.000				
						Позајмљена средства									
						Средства буџета (по контима)									
						Кредит									
						Укупно:	2.000.000	2.000.000			2.000.000				
12	СНЕЖНИ ПЛУГ	2022.	2022.	1.100.000		Сопствена средства	1.100.000	1.100.000			1.100.000				
						Позајмљена средства									
						Средства буџета (по контима)									
						Кредит									
						Укупно:	1.100.000	1.100.000			1.100.000				
13	РАСИПАЧ СОЛИ	2022.	2022.	1.100.000		Сопствена средства	1.100.000	1.100.000			1.100.000				
						Позајмљена средства									
						Средства буџета (по контима)									
						Кредит									
						Укупно:	1.100.000	1.100.000			1.100.000				
14.	Израда и уградња двокружне комуналне хидраулике за погон снежног плуга и носећег послепича соли на возило	2022.	2022.	780.000		Сопствена средства	780.000	780.000			780.000				
						Позајмљена средства									
						Средства буџета (по контима)									
						Кредит									
						Укупно:	780.000	780.000			780.000				
Укупно инвестиције				40.536.655	11.900.000		28.636.655	13.540.000	0	2.136.311	15.676.312	5.412.016	5.412.016		

8.2. ПЛАН НАБАВКИ АУТОМОБИЛА

РЕАЛИЗАЦИЈА ПЛАНА НАБАВКИ ВОЗИЛА У 2021.ГОД.

Ред. број	ПЛАНИРАНА НАБАВКА ВОЗИЛА (тип возила, карактеристике)	РЕАЛИЗАЦИЈА ПЛАНИРАНЕ НАБАВКЕ (ДА / НЕ)	ВРЕДНОСТ РЕАЛИЗАЦИЈЕ НАБАВКЕ У ДИНАРИМА	РАЗЛОЗИ СПРОВОЂЕЊА НАБАВКЕ
ПУТНИЧКА ВОЗИЛА				
1.	.			
2.				
ТЕРЕНСКА ПУТНИЧКА ВОЗИЛА				
1.				
2.				
УКУПНА ВРЕДНОСТ НАБАВКИ				

ПЛАН НАБАВКИ ВОЗИЛА У 2021. ГОДИНИ

Ред. број	ПЛАНИРАНА НАБАВКА ВОЗИЛА (тип возила, карактеристике)	ПРОЦЕЊЕНА ВРЕДНОСТ НАБАВКЕ У ДИНАРИМА
ПУТНИЧКА ВОЗИЛА		
1.		
2.		
ТЕРЕНСКА ВОЗИЛА		
1.		
2.		
УКУПНА ВРЕДНОСТ НАБАВКИ		

У 2022.години није планирана набавка путничких возила.

9. ЗАДУЖЕНОСТ

Прилог 14.

КРЕДИТНА ЗАДУЖЕНОСТ

Кредитор	Назив кредита / Пројекта	Оригинална валута	Гаранција државе Да/Не	Стање кредитне задужености у оригиналној валути на дан 31.12.2021. године	Стање кредитне задужености у динарима на дан 31.12.2021. године	Година поплачења кредита	Рок отплате без периода чека	Период чека (Grace period)	Датум прве отплате	Каматна стопа	Број отплата током једне године	План плаћања по кредиту за 2022. годину у динарима		Стање кредитне задужености у оригиналној валути на дан 31.12.2022. године	Стање кредитне задужености у динарима на дан 31.12.2022. године
												Укупно главница	Укупно камата		
Домаћи кредитор	БАНКА ПОШТАНСКА ШТЕДИОНИЦА	Динари	Не	/	15.096.655	2021.	03.07.2022.	03.06.2021.	03.07.2022.	3,60%	6	3.762.500	510.132		4.272.623
.....															
.....															
.....															
.....															
Страни кредитор															
.....															
.....															
.....															
Укупно кредитно задужење					15.096.655							3.762.500	510.132		4.272.623
од чега за ликвидност															
од чега за капиталне пројекте					15.096.655										4.272.623

У 2022.години планирано је кредитно задужење у износу од 4.272.623,29 динара (укупна главница је 3.762.499,98 динара и камата 510.132,31 динара). Отплата кредита врши се у 24 једнаке месечне рате од 627.083,33 динара. Грејс период је 12 месеци од дана пуштања кредита у течај. Рок враћања кредита је 36 месеци од дана пуштања кредита у течај.

10. ПЛАНИРАНА ФИНАНСИЈСКА СРЕДСТВА ЗА НАБАВКУ ДОБАРА, РАДОВА И УСЛУГА ЗА ОБАВЉАЊЕ ДЕЛАТНОСТИ И СРЕДСТАВА ЗА ПОСЕБНЕ НАМЕНЕ

Средства потребна за набавку добара, услуга и радова за обављање основне делатности, производњу и дистрибуцију воде обезбедиће се из сопствених прихода. Планирани финансијски показатељи за 2022.годину указују да је за покриће пословних прихода и расхода на ниву предузећа, за набавку добара, услуга и радова за текуће одржавање потребно обезбедити 44.110.000 динара (за набавку добара 17.450.000 динара, за набавку опреме 10.790.000 динара, за набавку услуга 13.090.000 динара, за набавку услуга инвестиционог одржавања 780.000 динара и за набавку радова 2.000.000).

Чланом 27. Закона о јавним набавкама прописано је да се набавком мале вредности у смислу Закона о јавним набавкама сматра набавка чија је процењена вредност на годишњем нивоу већа од 1.000.000,00 динара.

Приоритет и динамика спровођења појединачних набавки зависе од указаних потреба и финансијских могућности предузећа, прилива средстава односно наплате потраживања од корисника наших услуга.

Одлуку о покретању набавке доноси директор предузећа, а Одлуку о избору најповољније понуде за набавку добара, услуга и радова које чине јавне набавке доноси комисија именована од председника и два члана.

У 2021. години планирано је укупно 38.801.933 динара за нове инвестиције и у истој је реализовано 26.689.000 динара нових инвестиција што износи 68,78% планираних инвестиција.

Највеће инвестиције у 2021. години су биле:

- набавка багера у вредности од 14.789.000 динара – начин финансирања (кредит)
- камион троосовинац кипер у вредности од 11.900.000 динара – начин финансирања (сопствена средства)

10.1. Та бела планираних финансијских средстава за набавку добара, радова и услуга за обављање делатности

Прилог 15.

ПЛАНИРАНА ФИНАНСИЈСКА СРЕДСТВА ЗА НАБАВКУ ДОБАРА, РАДОВА И УСЛУГА

у динарима

Редни број	ПОЗИЦИЈА	Реализација (процена) у 2021. години	План 01.01-31.03.2022.	План 01.01-30.06.2022.	План 01.01-30.09.2022.	План 01.01-31.12.2022.
Добра						
1.	Електрична енергија	4.600.000	1.375.000	2.750.000	4.125.000	5.500.000
2.	Гориво	6.450.000	1.475.000	2.950.000	4.425.000	5.900.000
3.	МАЗИВА-уља, мазива, антифриз	0	150.000	300.000	450.000	600.000
4.	Резервни делови за водовод	3.710.000	418.750	837.500	1.256.250	1.675.000
5.	Сервисирање водомера	600.000	193.750	387.500	581.250	775.000
6.	Пнеуматици	700.000	100.000	200.000	300.000	400.000
7.	Матер.за уградњу-бетонске цеви	1.800.000	250.000	500.000	750.000	1.000.000
8.	Матер.за уградњу(камени тампон, шљунак, агрегат)	600.000	125.000	250.000	375.000	500.000
9.	Материјал за уградњу - хлор	600.000	75.000	150.000	225.000	300.000
10.	Материјал за хигијену	49.921	12.500	25.000	37.500	50.000
11.	Канцеларијски материјал	220.000	62.500	125.000	187.500	250.000
12.	ХТЗ опрема (заштита на раду)	250.000	50.000	100.000	150.000	200.000
13.	Алат и ситан инвентар (бушилице, брусилнице, тримери, кључеви...)	400.000	75.000	150.000	225.000	300.000
Укупно добра:		19.979.921	4.362.500	8.725.000	13.087.500	17.450.000
Опрема						
1.	Багер	14.789.000				
2.	Кипарски тространи сандук	3.245.000				
3.	Трактор са пузајућом брзином		3.100.000			3.100.000
4.	Мелчер бочни		820.000			820.000
5.	Посипач са диском и ел.контролом		990.000			990.000
6.	Приколица 5т		600.000			600.000
7.	Предњи тракторски утоваривач		600.000			600.000
8.	Раоник - Даска 530кг.		250.000			250.000
9.	Ланац за копање 1м		2.200.000			2.200.000
10.	Камион троосовинац кипер	8.655.000				
11.	Снежни плуг		1.100.000			1.100.000
12.	Расипач соли		1.100.000			1.100.000
13.	Рачунари, лаптопови	234.463				
14.	Фискална каса		30.000			30.000
Укупно опрема:		26.923.463	10.790.000			10.790.000

Услуге						
1.	Трошкови обезбеђења објеката	430.000	375.000	750.000	1.125.000	1.500.000
2.	Израда елабората о резервама подземних вода на изворишту	650.000				0
3.	ПТТ услуге и трошкови телефона	655.000	137.500	275.000	412.500	550.000
4.	Одржавање основних средстава	3.800.000	750.000	1.500.000	2.250.000	3.000.000
5.	Проширење РЗС3 Липница-Петровићи	990.000				0
6.	Преглед воде	575.045	150.000	300.000	450.000	600.000
7.	Регистрација возила и осигурање	550.000	150.000	300.000	450.000	600.000
8.	Адвокатске услуге	120.000	37.500	75.000	112.500	150.000
9.	Трошкови огласа	56.600	17.500	35.000	52.500	70.000
10.	Трошкови репрезентације	120.000	30.000	60.000	90.000	120.000
11.	Трошкови непроизводних услуга	4.070.000	925.000	1.850.000	2.775.000	3.700.000
	одржав.ели рач.опреме(водовод)	900.000	175.000	350.000	525.000	700.000
	сервис возила	200.000				0
	одрж.и попр.алата, тримера, косач	300.000	62.500	125.000	187.500	250.000
	вулканизерске услуге	100.000	20.000	40.000	60.000	80.000
	одржавање ПП апарата	30.000	5.000	10.000	15.000	20.000
	одржавање апликације софтвера	300.000	83.000	166.000	249.000	332.000
	удружење за заштиту потрошача	60.000	15.000	30.000	45.000	60.000
	одржавање интернет странице	80.000	20.000	40.000	60.000	80.000
	прање возила	26.000	4.000	8.000	12.000	16.000
	здравствене услуге-санит.прегледи	80.000	15.000	30.000	45.000	60.000
	заштита на раду	92.000	23.000	46.000	69.000	92.000
	сервис фискалне касе	10.000	2.500	5.000	7.500	10.000
	одржавање рачунара	150.000	50.000	100.000	150.000	200.000
	брза пошта	20.000	3.750	7.500	11.250	15.000
	дератизација и дезинфекција	15.000	3.750	7.500	11.250	15.000
	стручно усавршавање	217.000	55.000	110.000	165.000	220.000
	судска поравнања	0	250.000	500.000	750.000	1.000.000
	услуге ФУК-а	500.000	125.000	250.000	375.000	500.000
	процена капитала	350.000				
	план ризика од катастрофа	300.000				
	водна дозвола за бушени бунар	20.000	5.000	10.000	15.000	20.000
	годишња паркинг карта	20.000	7.500	15.000	22.500	30.000
	камата на дугорочни кредит	300.000				0
12.	Судски трошкови	240.000	75.000	150.000	225.000	300.000
13.	Трошкови саветовања и ревизије	270.000	62.500	125.000	187.500	250.000
14.	Трошкови омладинске задруге	2.772.990	550.000	1.100.000	1.650.000	2.200.000
15.	Осигурање имовине и запослених	750.000	12.500	25.000	37.500	50.000
Укупно услуге:		16.049.635	3.272.500	6.545.000	9.817.500	13.090.000
Радови						
1.	Рад возила и грађевинске механиз.	0				0
Радови						
Укупно радови:		0				
УКУПНО = ДОБРА + УСЛУГЕ+РАДОВИ		62.953.019	18.425.000	15.270.000	22.905.000	41.330.000

ПЛАНИРАНА ФИНАНСИЈСКА СРЕДСТВА ЗА НАБАВКУ ДОБАРА, РАДОВА И УСЛУГА ЗА ОБАВЉАЊЕ ДЕЛАТНОСТИ - ИНВЕСТИЦИОНО ОДРЖАВАЊЕ

Редни број	ПОЗИЦИЈА	Реализација (процена)	План 01.01-31.03.2022.	План 01.01-30.06.2022.	План 01.01-30.09.2022.	План 01.01-31.12.2022.
Добра						
1.	Багер	14.789.000				0
2.	Киперски тространи сандук	3.245.000				0
3.	Трактор са пузајућом брзином					3.100.000
4.	Мелчер бочни					820.000
5.	Посипач са диском и ел.контролом					990.000
6.	Приколица 5т					600.000
7.	Предњи тракторски утоваривач					600.000
8.	Раоник - Даска 530кг.					250.000
9.	Ланац за копање 1м					2.200.000
10.	Камион троосовинац кипер	8.655.000				0
11.	Снежни плуг					1.100.000
12.	Расипач соли					1.100.000
13.	Рачунари					0
14.	Фискална каса					30.000
Укупно добра:		26.689.000				10.790.000
Услуге						
1.	Израда и уградња двокружне комуналне хидраулике за погон снежног плуга и носећег посипача соли на возило	0				780.000
Укупно услуге:		0				780.000
Радови						
1.	Реконструкција зграде "Слобода"	0				2.000.000
Укупно радови:		0				2.000.000
УКУПНО = ДОБРА + УСЛУГЕ+РАДОВИ		62.953.019				44.110.000

10.2. Средства за посебне намене

Прилог 17.

СРЕДСТВА ЗА ПОСЕБНЕ НАМЕНЕ

у динарима

Редни број	Позиција	План 2021. година	Реализација (процена) 2021. година	План 01.01-31.03.2022.	План 01.01-30.06.2022.	План 01.01-30.09.2022.	План 01.01-31.12.2022.
1.	Спонзорство						
2.	Донације						
3.	Хуманитарне активности						
4.	Спортске активности						
5.	Репрезентација	120.000	120.000	30.000	60.000	90.000	120.000
6.	Реклама и пропаганда						
7.	Остало						

10.3. Критеријум за коришћење средстава за посебне намене

Основни критеријум за утврђивање висине накнаде су остварени финансијски резултати и квалитет услуга ради којих је предузеће основано

Средства за репрезентацију планирана су у износу од 120.000,00 динара и она су на нивоу плана за 2021.годину.

КРИТЕРИЈУМИ ЗА КОРИШЋЕЊЕ СРЕДСТАВА У ЈКП"МОРАВАЦ" МРЧАЈЕВЦИ ЗА 2022. ГОДИНУ, ПРЕМА ЧЛАНУ 60. ЗАКОНА О ЈАВНИМ ПРЕДУЗЕЋИМА

У складу са одредбама Одлуке о критеријумима и мерилима за утврђивање висине накнаде за рад у Надзорним одборима јавних предузећа Владе РС ("Сл.Гласник РС", бр.102/2016) утврђују се:

КРИТЕРИЈУМИ ЗА ОДРЕЂИВАЊЕ НАКНАДЕ ЗА РАД ПРЕДСЕДНИКА И ЧЛАНОВА НАДЗОРНОГ ОДБОРА У ЈКП „Моравац“Мрчајевци

1. Председнику Надзорног одбора припада накнада за рад у надзорном одбору у износу од 12.000,00 динара месечно, а члану надзорног одбора 10.000,00 динара месечно за потпуну испуњеност задатак и послова Надзорног одбора у складу са Законом и другим актима и позитивно финансијско стање предузећа.
2. Основни критеријуми мерила за утврђивање висине накнаде су испуњеност задатака и послова надзорног одбора и финансијско стање предузећа

А) Испуњеност задатак и послова Надзорног одбора

Испуњеност задатака и послова Надзорног одбора	Износ месечне накнаде председника Надзорног одбора	Износ месечне накнаде члана Надзорног одбора
Потпуно испуњење и реализација годишњих програма пословања	12.000,00	10.000,00
Непотпуно испуњење и реализација годишњих програма пословања	7.200,00	6.000,00

Б) Финансијско стање предузећа

Остварени финансијски резултат	Износ месечне накнаде председника Надзорног одбора	Износ месечне накнаде члана Надзорног одбора
100% у односу на Програм пословања предузећа	12.000,00	10.000,00
Негативни финансијски резултат	7.200,00	6.000,00

1.Укупан износ средстава за ову намену предвиђен је финансијским планом пословања за 2021. годину у износу од 607.596,00 динара.

ОДРЖАВАЊЕ ЧИСТОЋЕ И ПРАЊЕ ПОВРШИНА ЈАВНЕ НАМЕНЕ И ПОВРШИНА У ЈАВНОМ КОРИШЋЕЊУ

А) Чишћење насељеног места Мрчајевци

Према овом програму чишћење површина јавне намене и површина у јавном коришћењу представља: комплетно чишћење платоа, пешачких стаза и дела коловоза рачунајући од ивичњака према коловозу са обе стране улице. Чишћење подразумева чишћење механичких нечистоћа (смећа), уклањање наслага материјала и редовно пражњење канти за смеће.

Под одржавањем јавних зелених површина сматра се чишћење смећа, сакупљање папира и сувог лишћа.

Услуге чишћења и прања површина јавне намене и површина у јавном коришћењу обухвата следеће активности:

- Одржавање чистоће површина јавне намене и површина у јавном коришћењу (редован програм) што подразумева чишћење зелених површина као и других површина у јавном коришћењу у насељеном месту Мрчајевци.
- Уклањање новонасталих депонија смећа и осталог отпада са површина јавне намене и површина у јавном коришћењу по налогу надзорног органа и захтеву комуналне инспекције.

ЈКП "МОРАВАЦ" Мрчајевци

ПРЕДМЕР И ПРЕДРАЧУН РАДОВА ЗА 2022.год.								
Поз.	Опис радова	ЈМ	Количина	цена по јед. мере	број операција у месецу	месеци	планирана количина	Износ
1	2	3	4	5	6	7	8= (4X6X7)	9=(8x5)
1	Чишћење површина јавне намене и површина у јавном коришћењу							
1.1	Магистрални пут (Ветеринаска станица-амбулата)	м2	32485,70	0,42	10	10	1.364.399,40	1.364.399,40
1.2	Пут за школу (до школе)							
1.3	Пут за гробље (до скретања за цркву)							
1.4	Пут за Мораву (до скретања за пијац)							
	Укупно позиција 1:	м2	32485,70	0,42	10	10	1.364.399,40	1.364.399,40
2	Сакупљање папира са површина јавне намене и површина у јавном коришћењу							
2.1	(Ветеринаска станица-амбулата)	м2	40.500,00	0,16	7,00	1,00	45.360,00	45.360,00
2.2	Пут за школу (до школе)							
2.3	Пут за гробље (до скретања за цркву)							
2.4	Пут за Мораву (до скретања за пијац)							
	Укупно позиција 2:	м2	40.500,00	0,16	7,00	10,00	45.360,00	453.600,00

Б) Прање површина јавне намене и површина у јавном коришћењу

Ред. број	О П И С	Јединица мере	Број прања у току године
1.	Комплетно прање коловоза улице директним посипањем водом из цистерне са уграђеним млазницама. Прање се врши у насељеном месту Мрчајевци: - Ветеринарска станица – Амбуланта - Пут ка школи до скретања ка цркви - Пут према гробљу до скретања према цркви	Једно прање комплетне дужине	4

Сваке године по потреби ангажујемо подизвођача за прање улица у насељеном месту Мрчајевци.

Прање површина јавне намене и површина у јавном коришћењу обавља се:

- Од 01. марта до 01. новембра од 22,00 до 05,00 часова

ОДРЖАВАЊЕ ЈАВНИХ ЗЕЛЕНИХ ПОВРШИНА

ЈКП "Моравац" Мрчајевци у великој мери обавља послове одржавања јавних зелених површина на годишњим условима које доноси Скупштина града Чачка. Програмом су обухваћени сезонски радови у периоду од априла до септембра месеца. У зависности од почетка вегетације у првој половини априла почиње сезона кошења зелених површина у варошици Мрчајевци.

Јавне површине које одржавамо

- Одржавање травњака на површини од 1.080 м².

Након извршених радова реализација се прави путем дневника радова који садрже податке о реализованим интервенцијама на зеленим површинама.

Кошење траве се врши три пута у току месеца (моторним косачицама и тримерима).

ЈКП "МОРАВАЦ" Мрчајевци

ПРЕДМЕР И ПРЕДРАЧУН РАДОВА ЗА 2022.год.								
Поз.	Опис радова	ЈМ	Количина	цена по јед. мере	број операција у месецу	месеци	планирана количина	Износ
1	2	3	4	5	6	7	8= (4X6X7)	9=(8x5)
3	Одржавање јавних зелених површина							
3.1	Кошење траве са тримерима и моторним косачицама	м ²	1.080,00	5,42	3,00	1,00	3.240,00	17.560,80
3.2	Сакупљење лишћа са јавних површина							3908,60
	Укупно позиција 3:	м²	1.080,00	5,42	3,00	6,00	19.440,00	109.272,60
УКУПНО ПОЗИЦИЈЕ 1+2 +3								1.927.272,00

ПРОГРАМ САКУПЉАЊА КОМУНАЛНОГ ОТПАДА

Човек је једино биће на планети које ствара отпад. Због све већих количина и штетности по околину, отпад се сматра једним од најзначајнијих еколошких проблема савременог света. Човек је својим активностима одлучујући чинилац у промени животне средине. Наша цивилизација производи све више отпада и ништа не указује на своје промене овог тренда.

Према пореклу, чврсти отпад се дели на: комунални, комерцијални и безопасни индустријски отпад. Управљање комуналним отпадом обухвата функције сакупљања, транспорта, рециклаже, поновне употребе, третмана и одлагања комуналног чврстог отпада.

Програм управљања комуналним отпадом на територији места Мрчајевци представља основни документ који се односи на:

- Прикупљање и допремање "мокрог" комуналног отпада до трансфер станице.

За обављање ове делатности користимо специјално возило камион ТАМ "Смећар". Рад се обавља на територији месних заједница: Мрчајевци, Бресница, Вујетинци, Катрга, Бечањ, Доња Горевница и Остра.

Саставни део овог Програма је табела:

Ред број	НАЗИВ МЕСТА	КАНТА до 100л.	КОНТЕЈНЕРИ 1,1 м3	КОНТЕЈНЕРИ 1,1 м3
1.	МРЧАЈЕВЦИ		Понедељак 7-15	Петак 7-15
2.	МРЧАЈЕВЦИ	Петак 7-15		
3.	ДОЊА ГОРЕВНИЦА		Уторак 7-15	
4.	ОСТРА		Уторак 7-15	
5.	БРЕСНИЦА		Понедељак 7-15	Петак 7-15
6.	БЕЧАЊ		Понедељак 7-15	
7.	ВУЈЕТИНЦИ		Понедељак 7-15	
8.	КАТРГА		Понедељак 7-15	

ЗИМСКО ОДРЖАВАЊЕ ПУТЕВА

ЈКП "МОРАВАЦ" Мрчајевци

ПРЕДМЕР И ПРЕДРАЧУН РАДОВА ЗА 2022.год.				
4. РАНГ ПУТА	<i>Зимско одржавање путева општинских и некатегорисаних на територији града Чачка</i>			
123-8	Станчићи - Бања Горња Трепча	км	10,00	
123-9	Бања Горња Трепча - Луњевица	км	5,00	
123-25	Мојсиње - Д.Трепча - Г.Трепча	км	7,00	
123-18	Буковац - Пилетине	км	5,00	
123-29	Чекеревци - школа	км	5,00	
123-11	Бресница -Маринковића школа- пут 123-10	км	5,00	
Л 310	Бечањ - Вујетинци	км	13,00	
123-9 123-18	Мрчајевци- Остра до школе- Г.Трепча школа 123-8	км	16,00	
123-9	Мрчајевци - Мост на Морави	км	5,00	
123-12	Мрчајевци - (Стојановићи) - Катрга дом, Обрва, Државни пут И Б 22	км	11,00	
не катег.	Мрчајевци - Илијак	км	4,00	
не катег.	Државни пут II А 182 - Тавник (Царски друм)	км	4,00	
123-13	Државни пут (II А 179) - Горичани - Балско поље	км	8,00	
123-13	Државни пут (II А 179) - Качулице (Циганска кућа)	км	4,00	
123-9	Слатина - мост на Морави	км	4,00	
103-9 и 123-31	Слатина - Премећа Дом- Петница Дом - Жаочани до школе- Мршинци (државни пут II А 179)	км	20,00	
123-14	Пут за Слатинску бању	км	5,00	
123-9 123-15	Пут Премећа - Рајац (кроз Дуранушу) - Биљега	км	5,00	
не катего.	'Споменици"-Липница (горњи споменици)	км	5,00	
	Укупно позиција 4:	км	141,00	10.909.090,91

ОДРЖАВАЊЕ ОПШТИНСКИХ И НЕКАТЕГОРИСАНИХ ПУТЕВА

ЈКП "МОРАВАЦ" Мрчајевци

ПРЕДМЕР И ПРЕДРАЧУН РАДОВА ЗА 2022.год.			
Одржавање путева општинских и некатегорисаних на територији града Чачка			
5			
5.1	Одржавање општинских и некатегорисаних путева ће се обављати у договору са надзорном службом ЈП "Градац" Чачак	паушално	29.166.666,67
Укупно позиција 5:			29.166.666,67

РЕКАПИТУЛАЦИЈА:

ЧИШЋЕЊЕ ЈАВНИХ ПОВРШИНА	1.364.399,40
САКУПЉАЊЕ ПАПИРА СА ЈАВНИХ ПОВРШИНА	453.600,00
ОДРЖАВАЊЕ ЗЕЛЕНИХ ЈАВНИХ ПОВРШИНА	109.272,60
ЗИМСКО ОДРЖАВАЊЕ ОПШТИНСКИХ И НЕКАТЕГОРИСАНИХ ПУТЕВА	10.909.090,91
ОДРЖАВАЊЕ ПУТЕВА ОПШТИНСКИХ И НЕКАТЕГОРИСАНИХ НА ТЕРИТОРИЈИ ГРАДА ЧАЧКА	29.166.666,67
УКУПНО:	42.003.029,58

Напомена: Цене ових услуга су без обрачунаог П.Д.В.-а

11.ЦЕНЕ

Концепт пословања ЈКП"Моравац" Мрчајевци оријентисан је према комуналним потребама грађана и има за циљ да вршењем своје делатности омогући њихово ефикасно, квалитетно и рационално задовољење.

Цене услуга које врши ЈКП"Моравац" Мрчајевци формирају се калкулативном методом на бази остварених и планираних трошкова и на њих даје сагласност оснивач град Чачак. **Цене услуга неће се повећавати у 2021. години.**

1)Важеће и планиране цене воде

Структура цене воде:

Трошкови електричне енергије
Трошкови горива и мазива
Трошкови резервних делова
Трошкови одржавања основних средстава
Трошкови канцеларијског материјала
Трошкови ПТТ услуга
Трошковизаштите на раду
Материјал за уградњу
Трошкови амортизације
Преглед воде
Регистрација возила
Остали нематеријални трошкови (привремени и повремени послови, сл.путовања, адвокатске услуге,тр.огласа, судски трошкови)-водопривредна такса
Трошкови пореза
Бруто зараде за 15 радника
Трошкови доприноса на терет послодавца

Цена воде за категорију домаћинства:

Р.Б.	Врста делатности	важећа цена (дин/м3). цена од 2013.год.	планирана цена (дин/м3) 2022.год.	повећање %
1.	Вода за домаћинство	40,53	40,53	0

Цена воде за кориснике из области ванпривреде и привреде

Категорија	Врста делатности	важећа цена Цена од 2013.год. (дин/м3)	планирана цена (дин/м3) 2022. год.	повећање (%)
I	Основне и средње школе,дечије установе, установе у области културе, уметности, спорта, информисања и здраваства	40,53	40,53	0

II	Јавна комунална предузећа, органи управе, удружења грађана и политичких организација, високо образовање, научно истраживачке организације, студенски домови и ресторани, судства и тужилаштва	65,70	65,70	0
III	Сви остали потрошачи из области привреде и ванпривреде	87,18	87,18	0

2) Важеће и планиране цене услуга изношења и депоновања смећа

Структура цене изношења смећа:

Трошкови горива
Трошкови резервних делова
Трошкови одржавања возила
Трошкови регистрације возила
Трошкови заштите на раду
Амортизација
Трошкови канцеларијског материјала
ПТТ услуге
Бруто зараде (три радника)
Доприноси на терет послодавца

А) Цена услуге изношење смећа за категорију домаћинства по м2

р.б.	ВРСТА ДЕЛАТНОСТИ	важ.цена од 2013.год.	план.цена 2022. год.	повећање %
1.	Услуга за категорију домаћинства	4,20	4,20	0

Б) Цена услуге по м2 за кориснике чија укупна површина пословног простора износи више од 200 м2.

р.б.	ВРСТА ДЕЛАТНОСТИ	важ.цена од 2013. год.	план.Цена за 2022. год.	Повећање%
1.	Судови, тужилаштва, здравствене установе, државни органи и организације, политичке организације, јавна предузећа и установе чији је оснивач локална самоуправа, војне установе, установе образовања и васпитања, науке, културе, физичке културе, ученичког и студентског стандарда, социјалне заштите, друштвене бриге о деци, социјалног осигурања, удружења из области науке, културе, образовања, васпитања, спорта и слично	4,20	4,20	0
2.	Сви остали корисници који обављају пословну делатност	10,54	10,54	0

В) Цена услуге за кориснике чија укупна површина пословног простора износи мање од 200 м2:

р.б.	ВРСТА ДЕЛАТНОСТИ	Пов. од м2	Пов. до м2	важећа цена од 2013. год.	планир. Цена 2022.год.	повећање %
1.	Удружења, организације и друштва из области науке,		20	282,19	282,19	0
			21	340,59	340,59	0
			51	405,56	405,56	0

	културе, образовања и спорта	101	150	486,28	486,28	0
		151	200	582,08	582,08	0
2	Административне организације, судства, тужилаштво медицински центар, амбуланте, апотеке, органи управе, државни органи и организације, удружења грађана, политичке организације, јавна предузећа чије оснивач локална самоуправа,		20	339,28	339,28	0
		21	50	405,56	405,56	0
		51	100	486,28	486,28	0
		101	150	591,28	591,28	0
		151	200	708,74	708,74	0
3.	Сви остали корисници из области привреде и ванпривреде		20	848,52	848,52	0
		21	50	1.019,81	1019,81	0
		51	100	1.219,30	1.219,30	0
		101	150	1.465,39	1.465,39	0
		151	200	1.758,73	1.758,73	0

3) Планиране цене услуга на Зеленој пијаци ЈКП "Моравац"

р.б.	НАЗИВ	ПОСТОЈЕЋА ЦЕНА од 2016.	ПЛАНИРАНА ЦЕНА 2022.	ИНДЕКС
1.	Улаз за кукуруз по цаку	16,00	16,00	0
2.	Улаз за камион са кречом	390,00	390,00	0
3.	Улаз за сир по килограму	7,00	7,00	0
4.	Улаз за кајмак по килограму	16,00	16,00	0
5.	Простор по метру квадратном	738,50	738,50	0
6.	Простор по метру дужном	738,50	738,50	0
7.	Простор поред маг.пута по метру квад.	985,00	985,00	0

Цене услуга на Зеленој пијаци задржане су на постојећем нивоу.

Цене услуга за извођење радова на одржавању општинских и некатегорисаних путева, одводних јаркова и водотока II реда, на територији града Чачка.

Структура цене услуга:

Трошкови горива и мазива
Трошкови резервних делова
Трошкови одржавања возила и грађевинске механизације
Трошкови регистрације и осигурања возила
Трошкови заштите на раду
Амортизација
Трошкови канцеларијског материјала
ПТТ услуге
Бруто зараде (шест радника)
Доприноси на терет послодавца

ЗЕМЉАНИ РАДОВИ				
ред. број	Опис позиције радова	Ј.М.	кол.	цена/ЈМ
I-1..	Шљунак природне гранулације Обрачун по м3	м3		500,00
I-2.	Утовар шљунка у мајдану Обрачун по м3	м3		143,00
I-3.	Машински ископ одводних јаркова у земљишту до IV категорије, олучастог или трапезастог попречног профила странице нагиба 1: 1,5 са вађењем пањева до 40 см пречника, утоваром у возило и одвозом -Транспортна даљина до 5 km. Обрачун по м3 одвеженог материјала	м3		
I-3.1.	Машински ископ одводних јаркова у земљишту до IV категорије, олучастог или трапезастог попречног профила странице нагиба 1: 1,5 са вађењем пањева до 40 см пречника, утоваром у возило и одвозом -Транспортна даљина до 5 km. Обрачун по м3 одвеженог материјала	м3		754,00
I-3.2.	Машински ископ одводних јаркова у земљишту до IV категорије, олучастог или трапезастог попречног профила странице нагиба 1: 1,5 са вађењем пањева до 40 см пречника, утоваром у возило и одвозом -Транспортна даљина до 10 km. Обрачун по м3 одвеженог материјала	м3		880,00
I-3.3.	Машински ископ одводних јаркова у земљишту до IV категорије, олучастог или трапезастог попречног профила странице нагиба 1: 1,5 са вађењем пањева до 40 см пречника, утоваром у возило и одвозом -Транспортна даљина до 15 km. Обрачун по м3 одвеженог материјала	м3		950,00
I-4.	Машинско прочишћавање одводних јаркова са профилисањем до 20 см дубине (односно 0,3м3/м1), са утоваром у возило и одвозом -Транспорт до 3km. даљине Обрачун по м3 одвеженог материјала	м3		
I-4.1.	Машинско прочишћавање одводних јаркова са профилисањем до 20 см дубине (односно 0,3м3/м1), са утоваром у возило и одвозом -Транспорт до 3km. даљине Обрачун по м3 одвеженог материјала	м3		750,00
I-4.2.	Машинско прочишћавање одводних јаркова са профилисањем до 20 см дубине (односно 0,3м3/м1), са утоваром у возило и одвозом -Транспорт до 5km. даљине Обрачун по м3 одвеженог материјала	м3		850,00
I-4.3.	Машинско прочишћавање одводних јаркова са профилисањем до 20 см дубине (односно 0,3м3/м1), са утоваром у возило и одвозом -Транспорт до 10km. даљине Обрачун по м3 одвеженог материјала	м3		970,00
I-5.	Машински ископ у широком откопу (замена дотрајале коловозне конструкције), просечне дубине $d=40-50$ см са утоваром у возило и одвозом ископаног натеријала -Транспорт до 10 km. даљине Обрачун по м3 одвеженог материјала:	м3		
I-5.1.	Машински ископ у широком откопу (замена дотрајале коловозне конструкције), просечне дубине $d=40-50$ см са утоваром у возило и одвозом ископаног натеријала -Транспорт до 10 km. даљине Обрачун по м3 одвеженог материјала:	м3		624,00
I-5.2.	Машински ископ у широком откопу (замена дотрајале коловозне конструкције), просечне дубине $d=40-50$ см са утоваром у возило и одвозом ископаног натеријала -Транспорт до 20 km. даљине Обрачун по м3 одвеженог материјала:	м3		950,00
I-6.	Машинско кошење траве на банкама поред пута Обрачун по м2:	м2		4,00
I-7.	Машинско чишћење густог шибља и траве. Позиција обухвата: Сечење шибља до 5 см. пречника, густине до 50 ком./м2 на путним површинама моторним уређајем и висине до 2м тарупом. Обрачун по м2:	м2		35,00
I-9.	Машинско сечење грана до 8 cm маказама тракторским, са утоваром у возило Обрачун по часу:	час		8.350,00

II	ПОПРАВКА КОЛОВОЗНЕ КОНСТРУКЦИЈЕ			
II-2.	Израда тампонског слоја од каменог агрегата (тампон са јаловином). Позиција обухвата: набавка, утовар, транспорт до 40 km. Даљине (за веће транспортне даљине из таблице за превоз расутог материјала) са разастирањем, планирањем и ваљањем до потребне збијености (Kc=0.15) Обрачун по m3 у збијеном стању:	m3		2.015,00
II-3.1.	Израда тампонског слоја од каменог агрегата. Позиција обухвата: набавка, транспорт до 40 km. Даљине (за веће даљине из таблице за превоз расутог материјала) са разастирањем, планирањем и ваљањем до потребне збијености. Гранулација 0-31,5 mm (Kc=0,15) Обрачун по m3 у збијеном стању:	m3		2.535,00
II-4.	Машинско разастирање, планирање и ваљање материјала допремљеног на градилиште. Обрачун по m3	m3		422,00
II-5.1.	Израда слоја стабилизације од каменог материјала (ломљени камен), гранулације 0-300 mm, обрачун у збијеном стању (Kc=0,3), комплет позиција. Материјал обезбеђује извођач радова. -Транспортна даљина до 10 km. Обрачун по m3:	m3		1.935,00
II-5.2.	Израда слоја стабилизације од каменог материјала (ломљени камен), гранулације 0-300 mm, обрачун у збијеном стању (Kc=0,3), комплет позиција. Материјал обезбеђује извођач радова. -Транспортна даљина до 20 km. Обрачун по m3:	m3		2.130,00
II-5.3.	Израда слоја стабилизације од каменог материјала (ломљени камен), гранулације 0-300 mm, обрачун у збијеном стању (Kc=0,3), комплет позиција. Материјал обезбеђује извођач радова. -Транспортна даљина до 30 km. Обрачун по m3:	m3		2.200,00
III	ОДВОДЊАВАЊЕ ПОВРШИНСКИХ ВОДА			
III-1.	Набавка, транспорт и уграђивање неармираних бетонских цеви О 400 mm. У цену урачунат и слој песка д=10 cm. Испод и око цеви, са ископом рова. Обрачун по m1	m1		5.300,00
III-2.	Набавка, транспорт и уграђивање армирано-бетонских цеви са муфом. У цену урачунат и слој песка д=10 cm, затрпавање шљунковито-песковитим материјалом са предходним ископом рова. -Армирано-бетонске цеви О 400mm/2,5 Обрачун по m1	m1		
III-2.1.	Набавка, транспорт и уграђивање армирано-бетонских цеви са муфом. У цену урачунат и слој песка д=10 cm, затрпавање шљунковито-песковитим материјалом са предходним ископом рова. -Армирано-бетонске цеви О 400mm/2,5 Обрачун по m1	m1		5.850,00
III-2.2.	Набавка, транспорт и уграђивање армирано-бетонских цеви са муфом. У цену урачунат и слој песка д=10 cm, затрпавање шљунковито-песковитим материјалом са предходним ископом рова. -Армирано-бетонске цеви О 500mm/2,5 Обрачун по m1	m1		7.000,00
III-2.3.	Набавка, транспорт и уграђивање армирано-бетонских цеви са муфом. У цену урачунат и слој песка д=10 cm, затрпавање шљунковито-песковитим материјалом са предходним ископом рова. -Армирано-бетонске цеви О 600mm/2,5 Обрачун по m1	m1		8.000,00
III-2.4.	Набавка, транспорт и уграђивање армирано-бетонских цеви са муфом. У цену урачунат и слој песка д=10 cm, затрпавање шљунковито-песковитим материјалом са предходним ископом рова. -Армирано-бетонске цеви О 800mm/2,5 Обрачун по m1	m1		11.100,00
III-2.5.	Набавка, транспорт и уграђивање армирано-бетонских цеви са муфом. У цену урачунат и слој песка д=10 cm, затрпавање шљунковито-песковитим материјалом са предходним ископом рова. -Армирано-бетонске цеви О 1.000mm/2,5 Обрачун по m1	m1		13.390,00
III-2.6.	Набавка, транспорт и уграђивање армирано-бетонских цеви са муфом. У цену урачунат и слој песка д=10 cm, затрпавање шљунковито-песковитим материјалом са предходним ископом рова. -Армирано-бетонске цеви О 1.200mm/2 Обрачун по m1	m1		21.000,00

III-2.7.	Набавка, транспорт и уграђивање армирано-бетонских цеви са муфом. У цену урачунат и слој песка д=10 см, затрпавање шљунковито-песковитим материјалом са предходним ископом рова. -Армирано-бетонске цеви О 1.400mm/1,5 Обрачун по m1	m1		26.000,00
III-2.8.	Набавка, транспорт и уграђивање армирано-бетонских цеви са муфом. У цену урачунат и слој песка д=10 см, затрпавање шљунковито-песковитим материјалом са предходним ископом рова. -Армирано-бетонске цеви О 1.600mm/1 Обрачун по m1	m1		33.000,00
III-2.9.	Нивелисање већ уграђених цеви са потребним откопавањем, ископом и поновно постављање на слоју песка са потребним затрпавањем до О 800 мм Обрачун по m1	m1		5.000,00
III-2.10.	Нивелисање већ уграђених цеви са потребним откопавањем, ископом и поновно постављање на слоју песка д=10 см са потребним затрпавањем од О 800 мм и веће Обрачун по m1	m1		10.000,00
III-3.	Транспорт и уграђивање неармираних бетонских цеви О 400 мм. У цену урачунат и слој песка д=10 см. Испод и око цеви, са ископом рова. Обрачун по m1	m1		3.700,00
III-4.	Транспорт и уграђивање армирано-бетонских цеви са муфом. У цену урачунат и слој песка д=10 см, затрпавање шљунковито-песковитим материјалом са предходним ископом рова. -Армирано-бетонске цеви О 400 mm/2,5 Обрачун по m1	m1		
III-4.1.	Транспорт и уграђивање армирано-бетонских цеви са муфом. У цену урачунат и слој песка д=10 см, затрпавање шљунковито-песковитим материјалом са предходним ископом рова. -Армирано-бетонске цеви О 400 mm/2,5 Обрачун по m1	m1		3.550,00
III-4.2.	Транспорт и уграђивање армирано-бетонских цеви са муфом. У цену урачунат и слој песка д=10 см, затрпавање шљунковито-песковитим материјалом са предходним ископом рова. -Армирано-бетонске цеви О 500 mm/2,5 Обрачун по m1	m1		3.950,00
III-4.3.	Транспорт и уграђивање армирано-бетонских цеви са муфом. У цену урачунат и слој песка д=10 см, затрпавање шљунковито-песковитим материјалом са предходним ископом рова. -Армирано-бетонске цеви О 600 mm/2,5 Обрачун по m1	m1		4.450,00
III-4.4.	Транспорт и уграђивање армирано-бетонских цеви са муфом. У цену урачунат и слој песка д=10 см, затрпавање шљунковито-песковитим материјалом са предходним ископом рова. -Армирано-бетонске цеви О 800 mm/2,5 Обрачун по m1	m1		5.740,00
III-4.5.	Транспорт и уграђивање армирано-бетонских цеви са муфом. У цену урачунат и слој песка д=10 см, затрпавање шљунковито-песковитим материјалом са предходним ископом рова. -Армирано-бетонске цеви О 1.000 mm/2,5 Обрачун по m1	m1		6.400,00
III-4.6.	Транспорт и уграђивање армирано-бетонских цеви са муфом. У цену урачунат и слој песка д=10 см, затрпавање шљунковито-песковитим материјалом са предходним ископом рова. -Армирано-бетонске цеви О 1.200 mm/2,5 Обрачун по m1	m1		10.570,00
III-4.7.	Транспорт и уграђивање армирано-бетонских цеви са муфом. У цену урачунат и слој песка д=10 см, затрпавање шљунковито-песковитим материјалом са предходним ископом рова. -Армирано-бетонске цеви О 1.400 mm/1,5 Обрачун по m1	m1		11.900,00
III-4.8.	Транспорт и уграђивање армирано-бетонских цеви са муфом. У цену урачунат и слој песка д=10 см, затрпавање шљунковито-песковитим материјалом са предходним ископом рова. -Армирано-бетонске цеви О 1.600 mm/1 Обрачун по m1	m1		15.500,00
IV	РАДНА СНАГА			

IV-1.	Рад НК и ПК радника Обрачун по сату			
IV-1.1.	Рад НК и ПК радника Обрачун по сату:	h		580,00
IV-2.	Рад КВ радника Обрачун по сату:			
IV-2.1.	Рад КВ радника Обрачун по сату:	h		680,00
V	РАД ВОЗИЛА И МЕХАНИЗАЦИЈЕ			
V-1.	Рад теретног моторног возила носивости до 15 t. Обрачун по радном сату:	h		4.550,00
V-2.	Рад теретног моторног возила носивости до 24 t. Обрачун по радном сату:	h		5.882,00
V-3.	Рад нисконосеће плато-приколице носивости 22 t по радном сату: Обрачун	h		2.800,00
V-4.	Рад булдозера снаге до 70-90 kw. Обрачун по радном сату:	h		7.200,00
V-5.	Рад булдозера снаге 90-160 kw. Обрачун по радном сату:	h		7.700,00
V-6.	Рад булдозера снаге 160-195 kw. Обрачун по радном сату:	h		8.500,00
V-7.	Рад мини багера (гусенице) снаге до 80 kw. Обрачун по радном сату	h		4.100,00
V-8.	Рад багера X-9 снаге 80-150 kw. Обрачун по радном сату:	h		5.400,00
V-9.	Рад багера снаге преко 150 kw. Обрачун по радном сату:	h		6.500,00
V-10.	Рад утоваривача, запремине кашике до 2 м3. Обрачун по радном сату:	h		5.700,00
V-11.	Рад ваљка 12 t. Обрачун по радном сату:	h		5.000,00
V-12.	Рад комбиноване машине (багер утоварач) снаге 69 kw. Обрачун по радном сату:	h		5.450,00
V-13.	Рад грејдера снаге 90-110 kw. Обрачун по радном сату:	h		7.000,00
V-14.	Рад моторне естере (без радника)	h		610,00
V-15.	Трактор М3Т	h		3.350,00
VI	ПРЕВОЗ МАТЕРИЈАЛА У РАСУТОМ СТАЊУ			
VI-1.	Превоз материјала у расутом стању -на релацији од 0-3 km. Обрачун по м3	м3		212,00
VI-2.	Превоз материјала у расутом стању на релацији од 3-5 km. Обрачун по м3	м3		318,00
VI-3.	Превоз материјала у расутом стању на релацији од 5-10 km. Обрачун по м3	м3		435,00
VI-4.	Превоз материјала у расутом стању на релацији од 10-15 km. Обрачун по м3	м3		528,00
VI-5.	Превоз материјала у расутом стању на релацији од 15-20 km. Обрачун по м3	м3		734,00
VI-6.	Превоз материјала у расутом стању на релацији од 20-25 km. Обрачун по м3	м3		942,00
VI-7.	Превоз материјала у расутом стању на релацији од 25-30 km. Обрачун по м3	м3		1.157,00
VI-8.	Превоз материјала у расутом стању на релацији од 30-35 km. Обрачун по м3	м3		1.300,00
VII	ПРЕВОЗ МАТЕРИЈАЛА У РАСУТОМ СТАЊУ			
VII-1.	Превоз материјала у расутом стању на релацији од 0-3 km. Обрачун по м3	т.		141,00

2.УПРАВЉАЊЕ РИЗИЦИМА

Управљање ризицима је кључ за успех предузећа у остваривању циљева пословања. Битно је препознати ризик и предузети неопходне мере да би се избегли или ублажиле његове последице. Битан услов за ублажавање и избегавање свих финасијских ризика, јесте постојање процедура и именовање одговорних лица у свим поступцима.

Финасијски ризици су:

ценовни ризик

ризик ликвидности

ризик новчаног тока

кредитни ризик

Ценовни ризик – сврставамо га у високе ризике

С обзиром на то да су цене у ЈКП "Моравац" контролисане, а не економске, ценовни ризик подразумева неизвесност губитка који могу настати због неадекватне политике цене али и због негативних промена у другим ценама, каматним стопама, девизном курсу и вредности новца.

Предузеће не може много да утиче на смањење овог ризика, али може на ублажавање, кроз предлагање висине цене с једне стране и рационализацијом трошкова, с друге стране, да смањи негативан ефекат неадекватне цене

Ризик ликвидности

Ликвидност предузећа представља његову способност да у року исплаћује своје доспеле обавезе. Статистички гледано, ликвидност предузећа проистиче из односа ликвидне имовине и краткорочних обавеза на билансни дан. Ликвидном имовином се сматра текућа (обртна) имовина или строжије узета, текућа имовина без залиха. Динамички гледано, ликвидност предузећа се обезбеђује сталном усклађеношћу новчаних прилива у предузећа и новчаних одлива по основу исплата доспелих обавеза истог, а што је директно везано за ценовни ризик.

Предузеће је изложено ризику наплате, односно доласку у позицију да не може у целини да наплати своја потраживања обавеза. Предузеће јесте да наплаћује своја потраживања и то водећи рачуна да она не уђу у застарелост. У том циљу предузеће примењује своје законом дозвољене мере (опомене, утужења, искључења, ангажовање судских извршитеља).

Ризик новчаног тока

Ризик новчаног тока сврставамо у категорију високог ризика. За отклањање и спречавање наведеног ризика неопходно је преусмерити све неопходне ресурсе према повећању стопе наплате потраживања. ЈКП "Моравац" Мрчајевци у својој евиденцији нема јединствени матични број грађана за те потребе, па приликом покретања поступка принудне наплате потраживања по основу извршених комуналних услуга често није у могућности да садржај предлога за извршење уреди према чл.62. и 30. Закона о извршењу и обезбеђењу. ЈКП "Моравац" Мрчајевци не може да прибавља податке о јмбг грађана својих дужника, с обзиром на одредбе

Законa о заштити података о личности ("Сл Гласник РС" бр.97/2018, 104/20019 и 69/2012), а имајући у виду и упозорење повереника за информације од јавног значаја за заштиту података о личности упућено ЕПС-у бр. 164-00-00314/2014-07 од 16.06.2014.године поводом њиховог позива потрошачима да лично дођу до локалне дистрибуције и дају свој матични број, велики број случајева да је обвезник плаћања умрло лице, уколико поднесемо предлог против лица које је умрло поступак пред извршитељем се обуставља.

13.ОСНОВНЕ ПРЕТПОСТАВКЕ ЗА ОСТВАРЕЊЕ ФИНАНСИЈСКОГ ПЛАНА ПОСЛОВАЊА ЖКП"МОРАВАЦ" МРЧАЈЕВЦИ ЗА 2022. ГОДИНУ

- 1.Остварење планираних прихода од услуга.
- 2.Стабилност у привреди као окружењу у коме своју делатност обавља ЖКП"Моравац".
- 3.Да не дође до прекорачења планиране стопе инфлације за 2022. годину.
- 4.Да не дође до измена законских прописа који би директно утицали на повећање трошкова.
- 5.Дистрибуирање и производња довољне количине хигијенски исправне воде да се подмире потребе становништва и привреде Чачка.
6. Одржавање сопственог система производње воде .
7. Развијање програма који ће допринети заштити животне средине уз сарадњу са надлежним органима Републике и у складу са директивама ЕУ.
8. Ефикасно одржавање водоводне мреже
9. Смањење губитка воде у мрежи.
- 10.Повећање продуктивности, економичности и рентабилности пословања.
11. Предузимање посебних мера за наплату редовних и заосталих дуговања потрошача уз доследнију примену мера принуде. Крајњи циљ је повећање наплате потраживања.
12. Обезбедити запосленим радницима кроз посебне развојне програме могућност усавршавања ради праћења увођења и примене нових знања и технологија - увођења финансијске контроле и управљања.
13. Предузеће треба да развија и успостави ефикасне процедуре интерне ревизије и успостави функцију интерне ревизије у складу са ОЕЦД принципима корпоративног управљања.
14. Потребно је увести обуку у наредној години из корпоративног управљања. Циљ је увођење добрих пословних пракси из приватног сектора у јавни сектор.
- 15.У плану индикатора пословања значајан је пораст продуктивности рада и то за 0,42%.

Реализацију овог плана обезбедиће:

Надзорни одбор ЖКП "Моравац" Мрчајевци
број 17/2021, дана 15.12.2021. године
Председник
Надзорног одбора
Мирослав Милинковић, дипл.инж.електротехнике
